

市政だより

あまくさ

2024
2月号
vol.346



1月14日、あましんスタジアムで行われた令和6年消防出初式。4年ぶりに実施された放水競技では、20mの高さに設置された2個のボールをいち早く落とすため、各方面隊が迅速な動きで競い合いました。

詳細は市ホームページトピックスに掲載。

主な内容

- 2 史跡棚底城跡を 歴史と人の集いの場へ
- 8 令和6年 二十歳のつどい
- 10 いきいき健康
- 12 令和5年分 市・県民税の申告
- 15 暮らしの情報
- 28 キラリ天草人
- 29 学芸員のイチオシ/天草見どころ図鑑
- 30 元気☆あまくさっこ/〇〇な人み〜つけた!
- 31 ハッピーバースデー
- 32 宝島のわだい
- 34 市民のひろば
- 38 休日在宅病(医)院/水道修繕当番店 献血日程
- 39 お出かけ情報/市長コラム
- 40 天草つんでフェスタ2024

天草市公式 SNS



人のうごき 12月末日現在

12月中の異動		※()内は前月比	
人口	73,437人 (102減)	出生	32人
男	34,714人 (46減)	死亡	118人
女	38,723人 (56減)	転入	90人
世帯数	36,152 (23減)	転出	106人

問い合わせ先

本 庁	天草市役所 ☎23-1111 〒863-8631 天草市東浜町8番1号
支 所	牛 深☎73-2111・有 明☎53-1111 御所浦☎67-2111・倉 岳☎64-3111 栖 本☎66-3111・新 和☎46-2111 五 和☎32-1111・天 草☎42-1111 河 浦☎76-1111

平成14年に旧倉岳町の町史編さんを進める中で明らかになった「棚底城跡」。天草最高峰である倉岳の尾根先端部にあるこの場所には、これまでの発掘調査で、建物が建っていたことを示す多数の柱を立てるための穴や、外国製の陶磁器の破片など約2,000点が出土しました。このような、肥後・天草地域の政治・軍事の変遷を知るうえで欠かせない貴重な遺跡であることが評価され、平成21年7月に国の史跡に指定されました。

今号では、史跡棚底城跡の整備とともに進めているガイダンス施設の建設に向けた取り組みについて紹介します。

☎ 文化課 ☎32-6784

※史跡棚底城跡整備イメージ図

史跡 棚底城跡を 歴史と人の集いの場へ



▲棚底城跡（登り口）

棚底城とは

上津浦氏は、戦いを有利に進めるため、姫戸・龍ヶ岳地域にいた家来をたびたび相良氏のもとに派遣していました。これらの地域は棚底の東側にあり、上津浦氏が海を渡って相良氏と連携するにあたり、棚底は重要な場所でした。一方の栖本氏は、彼らの関係を遮断することで上津浦氏の力を弱めることが戦略上の大

きな課題でした。その上津浦氏と栖本氏の勢力争いの舞台の一つとなったのが棚底城です。栖本氏が棚底城を占拠し、上津浦氏の一族が城を降りたことから始まった「棚底抗争」は、周辺の大名を巻き込みながら幾度となく奪い合いが繰り返され、最終的には、相良氏の仲介によって棚底城が上津浦氏に明け渡されるまで続きました。

戦国時代の天草

戦国時代の天草諸島は、志岐氏・天草氏・大矢野氏・栖本氏・上津浦氏などの「国人」と呼ばれる領主が治めていました。誰かが突出して治めたり、有力な勢力が支配したりすることはなく、定期的に集会を開いて、さまざまなことを議論するスタイルで政治を行っていたことが分かっています。

ます。彼らを「天草一揆衆」と呼びます。しかし、その一方で勢力争いも繰り広げられており、特に対立関係にあったのが上津浦氏と栖本氏。天草諸島の他の国人たちと手を組んで攻撃を仕掛けたり、人吉方面にいた有力な大名・相良氏や島原の有馬氏などを巻き込んだ戦いが行われていました。

棚底城跡ガイド施設建設 倉岳支所移設へ



棚底城跡の価値や天草一揆衆の歴史・城などを分かりやすく紹介し、交流を深める拠点としてガイド施設を整備することとし、取り組みを進めています。

また、倉岳支所庁舎の老朽化により、大規模な改修工事など庁舎の維持補修が重要な課題となっています。

このことから、史跡棚底城跡とまちづくりの連携、施設の管理運営でのコスト面などを考慮した結果、ガイド施設と倉岳支所を併設することとしています。

建設予定地



棚底地区振興会広場を中心としたエリアを建設予定地としています。

棚底城跡を一望できる国道沿いにあり、また、ガイド施設および支所としての利便性が高められることから、この場所を選定しました。

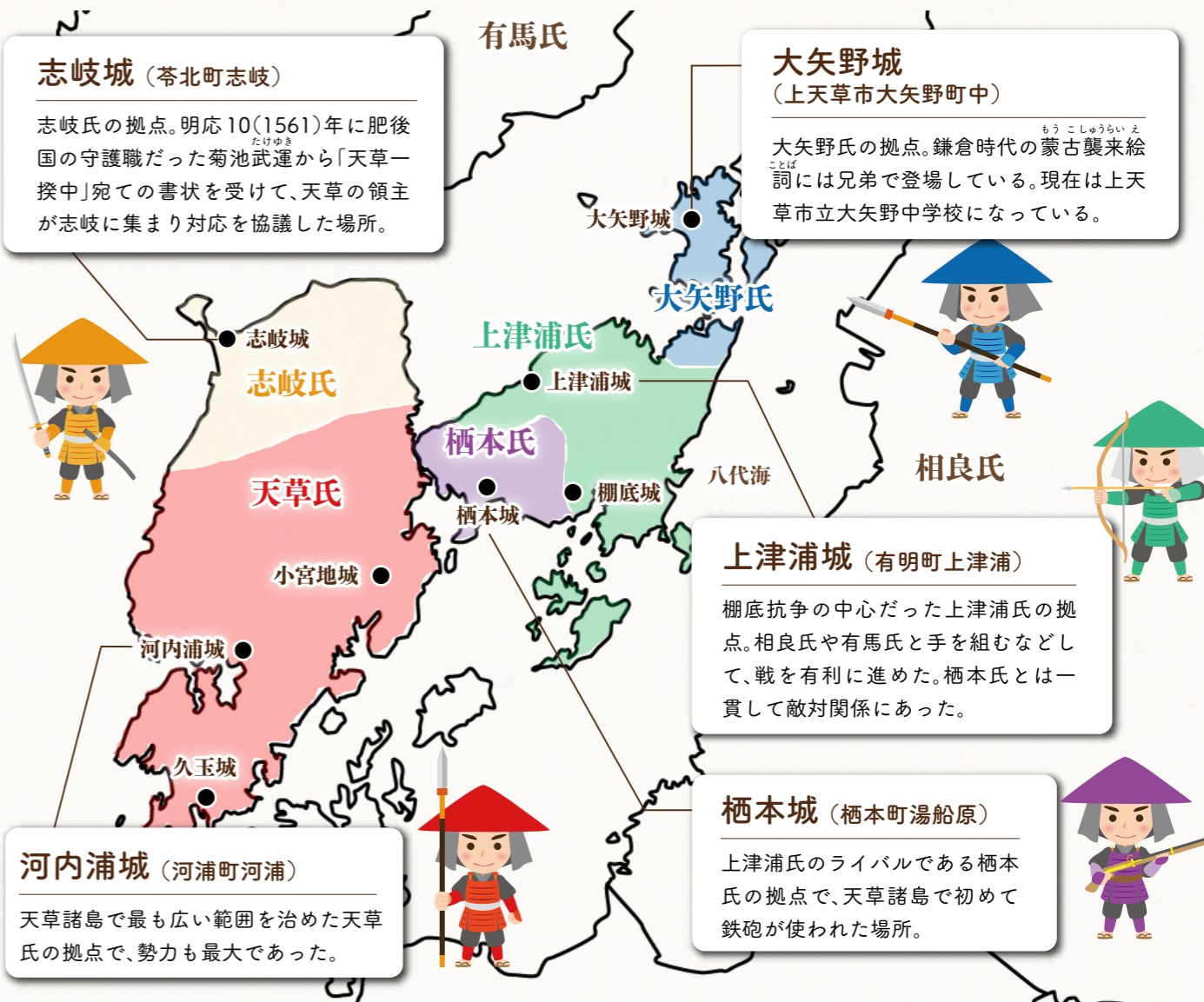
志岐氏・天草氏・大矢野氏・栖本氏・上津浦氏

天草一揆衆 の居城

天草諸島にある戦国時代の重要な城跡や棚底城跡と歴史的・位置的に関係が強い城跡、特徴的な遺構が良好に残る城跡を調査して、重要性が確認できたものから随時、国指定を目指すこととしています。

天草諸島の戦国時代の城跡

棚底城跡だけではない！



志岐城 (苓北町志岐)
志岐氏の拠点。明応10(1561)年に肥後国の守護職だった菊池武運から「天草一揆中」宛ての書状を受けて、天草の領主が志岐に集まり対応を協議した場所。

大矢野城 (上天草市大矢野町中)
大矢野氏の拠点。鎌倉時代の蒙古襲来絵詞には兄弟で登場している。現在は上天草市立大矢野中学校になっている。

上津浦城 (有明町上津浦)
棚底抗争の中心だった上津浦氏の拠点。相良氏や有馬氏と手を組むなどして、戦を有利に進めた。栖本氏とは一貫して敵対関係にあった。

河内浦城 (河浦町河浦)
天草諸島で最も広い範囲を治めた天草氏の拠点で、勢力も最大であった。

栖本城 (栖本町湯船原)
上津浦氏のライバルである栖本氏の拠点で、天草諸島で初めて鉄砲が使われた場所。

棚底城跡で見る ことができる「遺構」



ほりきり 堀切…曲輪同士の区切りや、尾根と城との境界をはっきりさせるための堀。



たてぼり 縦堀…敵に斜面の横移動をさせないように掘られた堀。



よこぼり 横堀…土塁や曲輪に沿って掘られた堀。



どるい 土塁…土を盛って敵の侵入を防ぐ、堤防状のもの。



きりぎし 切岸…曲輪に敵が登ってくることを防ぐため、わざと切り立たせた崖。



くわわ 曲輪・郭…地面を削って平らにした場所で、建物などがあつた。高いところから順にI郭、II郭となり、棚底城跡はVIII(8)郭までである。

遺跡に残っているものうち、建物や防衛施設の跡などのことを「遺構」と言います。

「遺構」

棚底城を含む戦国時代に天草諸島にあった城は、山に築かれた「山城」です。山を削り、掘り、盛り固めたものなので材料は土。建物は木造の簡単なものが多く建てられていました。石垣や天守はありません。

「山城」

見て、感じて、楽しみながら 歴史を感じる交流拠点



国の重要文化財としての価値を高め、棚底城跡および関連する城の歴史を分かりやすく見てもらえるよう、次の4つの機能を取り入れた施設を目指します。

施設の機能



展示 (写真は先行事例)

- ・ 史跡の価値(調査成果など)を見せ、伝える
- ・ 遺構を視覚的に伝える

棚底城跡コーナー

城跡の構造を100分の1スケールにした模型などを展示



▲安来市立歴史資料館 (島根県安来市)

戦国の天草コーナー

戦国の天草コーナーとして、棚底抗争や相良氏等の動きが分かる大型ジオラマなどを展示



▲雲仙岳災害記念館がまだすドーム (長崎県島原市)

交流・学習支援

- ・ 棚底城をはじめ、中世城郭群のビジターセンターとしての利便性の向上
- ・ 市の歴史を中心とした文化観光拠点

情報発信

- ・ 調査研究活動などの情報発信
- ・ 他地域との積極的な連携、情報交換

調査研究

- ・ 調査成果や収集資料を整理・保管し、後世に残す
- ・ 今後の調査研究、整備の活動拠点

その他

- ・ 多目的トイレの設置のほか、授乳室にはミルクを作るための給湯設備やベビーベッドを設置
- ・ 屋根付きの障がい者専用駐車場や大型バス駐車場などのほか、駐車場はマルシェやイベントでも活用できる広いスペースを確保



天草東海岸の観光ルートの拠点に



棚底地区振興会
会長 稲津 千明 さん

■棚底城跡の調査が始まったときの地元の反応

発掘調査が行われる前は、棚底城跡はやぶだらけの山だったので、地元としては「城があったんだな」という認識はありましたが、そこまで価値があるものとは思っていませんでした。

しかし、平成21年に国史跡に指定されたときは、天草で唯一の国史跡ということでもうれしかったです。同時に、「これから棚底城跡をしっかり守っていかなければならない」という思いも芽生えました。

■振興会としての取り組み

振興会の会員など総勢50

を超えるメンバーで年6回以上の草刈りを行っています。また、倒木がないか、遺構が崩れていないかなどを確認するために、月1回の見回り管理も行っています。

令和3年に立ち上げた「棚底案内人の会」では、史跡めぐりや倉岳ウォークなどのイベントで棚底の歴史などを紹介しています。ガイドンス施設ができれば観光客も増えると思いますので、これからも学習を重ねる活動を続けていきたいと思っています。

■棚底城跡・ガイドンス施設に期待すること

地元の業者によるマルシェを開催し、天草のお土産や倉岳町の特産品などを紹介したりできれば、地域の経済効果にもつながると思います。

また、ロックバンド・WANIMAの聖地となっているパチンコ大和の跡地、天草最高峰の倉岳、御所浦町に新しくできる恐竜の島博物館など、ガイドンス施設が天草東海岸の観光ルートの拠点になることを期待しています。

interview

地元棚底に眠る戦国時代の記憶



史跡棚底城跡整備検討委員会
副委員長 歳川 喜三生 さん

■注目される前の棚底城跡

専門家ではありませんが、旧倉岳町の職員で歴史に興味があり、「八代日記」という相良氏の歴史を記した書物を何気なく読んでいたところ、「棚底」という表記が幾度となく出てきて驚きました。城跡があることは知っていましたが、やぶの状態でも私たちの遊び場だったため、特段気にしていない場所でした。早速、現地に登ってみると、須恵器や青磁、土師器などが見つかり、「これはすごいことだ!」と興奮したのを覚えています。

■これまでの調査

棚底にすごいものが眠っていると町長に説明に行き、熊本からも専門の先生に現地へ来て

もらい、お墨付きをもらえました。その後は、天草市への合併に向けた町史編さんの一環で平成14年に調査を開始。雑木の伐採から始まり、発掘調査により無数の柱穴や生活用品、基石などを発見しました。

■棚底城跡の魅力

棚底城跡は、他の天草の中世城郭と比べてかなり規模が大きく、倉岳の扇状地として開けているため、見晴らしが良い場所です。発掘された外国産陶磁器からも分かるように、外国との交流が行われていたことも魅力の一つです。

■棚底城跡・ガイドンス施設に期待すること

棚底城跡を多くの人に訪れてもらいたいのですが、城跡は敵から攻められにくくするため、登りにくくなっています。保存の関係でバリアフリーへの対応が難しい面もありますが、ガイドンス施設で当時の状況を分かりやすく説明し、可能な人は現地にも足を運んでみてほしいです。

棚底城跡を動画でも紹介しています!

市公式
YouTube
チャンネル▶



国指定史跡「棚底城跡」。熊本城のように石垣があり、天守があるものと違い、山城であるため少し分かりにくいと感じる人もいるかもしれません。ガイドンス施設がオープンすることで、棚底城跡を含めた天草の歴史を学ぶことができます。また倉岳町、そして天草市の新たな交流の場を目指します。



対象者

- 本 渡：404人
 - 有 明：39人
 - 御所浦：17人
 - 倉 岳：21人
 - 栖 本：13人
 - 新 和：20人
 - 五 和：67人
 - 天 草：27人
 - 河 浦：36人
- ※牛深地域は令和5年8月に開催(84人)

令和6年 二十歳のつどい


1月3日・4日、市内9地域で二十歳のつどいが開催され、華やかな振り袖やはかま、スーツなどに身を包んだ644人が二十歳の節目を祝いました。

式典に向けた準備をはじめ、当日の受付・進行などを実行委員自らが実施。学生時代を振り返る映像や中学校の恩師からのお祝いメッセージが上映されると、懐かしい写真や映像に会場は盛り上がりを見せていました。

二十歳の節目を迎えられた皆さん、自分の思い描く姿を目指し、一步一步進んでいってください。

二十歳の 抱負を叫べ!!

自分の会社を持つ!



まひろ
亀平 真滉 さん
(御所浦中卒)

教師目指して
頑張ってます!



みくる
井上 美来 さん
(五和中卒)

笑顔で過ごす!!



あすか
平 明日香 さん
(倉岳中卒)

管理職を目指して
仕事頑張ります!



みやび
赤城 雅 さん
(有明中卒)

周囲に気配りができる
社会人になる!



よしまさ
江浦 仁政 さん
(天草中卒)

すてきな
美容師になる



まな
長元 麻奈 さん
(新和中卒)

両親への感謝を忘れず、
立派な大人になります!




ありさ
梅田 亜里沙 さん
(栖本中卒)

システムエンジニア
を目指します!



ゆうだい
井上 雄大 さん
(本渡東中卒)

ダイエット
ガンバルぞ!



ゆうま
宮崎 悠真 さん
(稜南中卒)

お世話になった
皆さんに感謝。
誠実に生きるぞ!



ももこ
永野 桃子 さん
(河浦中卒)

ハンドボール
日本一になる!



あき
山口 映 さん
(本渡中卒)

恩返しをする!



ゆうま
松下 侑磨 さん
(本渡中卒)

糖尿病予防教室

「血糖値が年々上がってきた」「数値を改善するためにはどうしたら良いのか」などのお悩みはありませんか。保健師や管理栄養士、運動指導士、歯科衛生士が症状に合った改善方法を紹介します。

対象 糖尿病に関する項目の数値が高かった人で、まだ治療を受けていない人

とき 3月6日(水) 午前9時30分～11時30分

「糖尿病ってどんな病気？血糖値を下げるための効果的な運動とは？」

3月15日(金) 午後1時30分～3時30分

「糖尿病予防のための食事、糖尿病と歯周疾患、正しい運動方法を知ろう」

ところ 複合施設こころす

申込方法 2月28日(木)までに電話で申し込んでください。

※両日参加が基本ですが、どちらかのみ参加も可能です。



☎天草中央保健福祉センター（複合施設こころす内）☎24-0620

新型コロナワクチン秋開始接種を実施しています

対象者 初回接種が完了した生後6カ月以上の人

※前回接種から3カ月以上経過していること

接種券 前回接種から3カ月経過後に自宅に送付

実施期間 3月31日まで

申込方法 医療機関へ直接申し込んでください。

※電話での受け付けを行っていない医療機関もあります。



▲詳細はこちら



☎新型コロナワクチン接種相談窓口☎27-5670（コロナゼロ）午前9時～午後4時

天草市産前産後サポート事業 *ハハトコ*

NPO法人子育てネットワークわ・わ・わ

☎080-2741-6382 ※2日前までに申し込み(人数制限あり)

子ども連れでもOK

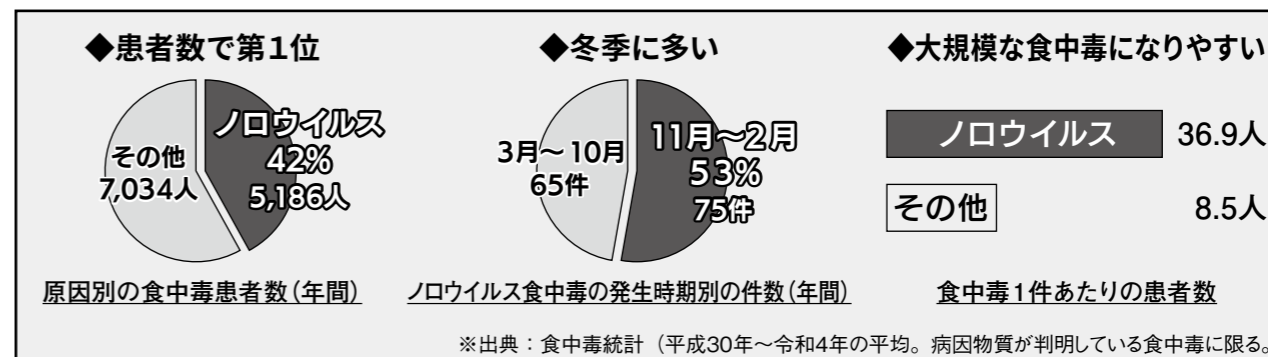


▲わ・わ・わ公式LINE

催し	日時・場所	内容	対象
ファミリーカフェ	2月9日(金) 10:00～12:00 複合施設こころす	ママの身体を軽くする姿勢トレーニング 講師：田上助産師	生後12カ月までの赤ちゃんとその家族
マタニティカフェ	2月22日(水) 10:00～12:00 栖本福祉会館	沐浴指導&妊婦体験 講師：池田助産師 河埜助産師	産前の家族（ママのみ、パパのみもOK）
papatokoカフェ	2月24日(金) 10:00～12:00 複合施設こころす	父ちゃんとリズムの時間 講師：松岡佳春 (たからじま保育園園長)	パパと子ども（就学前まで）
マタニティサークル	2月29日(水) 10:00～12:00 栖本福祉会館	マタニティヨガ 講師：Kiyoko	妊娠中の人

ノロウイルスによる食中毒に注意！

食中毒は夏だけではなく、ウイルスによる食中毒は冬の方が多く発生しています。



ノロウイルスによる食中毒予防のポイント

通常の食中毒予防のポイント「作業前などの手洗い」「調理器具の消毒」に加え、「調理する人の健康管理」が大切です。

例えば...

- ・普段から感染しないように食べ物の衛生状態や家族の健康状態に注意する
- ・吐き気や腹痛などの症状があるときは、食品を直接取り扱う作業をしない
- ・毎日作業開始前に調理従事者の健康状態を確認し、責任者に報告する仕組みをつくる

良い睡眠で心も体も健康に ～睡眠は脳と心の栄養です～

睡眠 O×クイズ



- Q1 () 寝足りなかったら、寝だめすると良い
Q2 () 起きてすぐはカーテンを開けない方が良い
Q3 () 睡眠時間は8時間くらいがちょうど良い

A1 (×)
寝だめは、体のリズムを狂わせる原因となります。いつもより長く寝たとしても、差が2時間以内になるようにしましょう。

A2 (×)
人の体内時計の周期は24時間より長めにできているため、朝起きて太陽の光を浴びることで、体内時計を早めて24時間に合うようにリセットされます。朝起きたらカーテンを開け、太陽の光を浴びましょう。晴れ以外の日でも効果があります。

A3 (×)
適切な睡眠時間は人によって異なります。年齢を重ねると、誰でも睡眠時間は短くなります。翌朝の頭のさえ具合や体調で、自分に合った睡眠時間を判断しましょう。

☎天草中央保健福祉センター（複合施設こころす内）☎24-0620

天草西保健福祉センター（河浦町）☎75-3301

◆申告日程と会場

期間中はどの会場でも申告できますが、課税課や支所窓口では受け付けていません。移動手段がない人や高齢などにより会場に行くことが困難な人は、課税課☎32-6050までご相談ください。

申告受付時間 午前の部 午前9時から正午まで（受付は午前8時30分から11時30分まで）
 午後の部 午後1時から3時30分まで
 ※天草市民センターは午後4時まで、御所浦北地区コミュニティセンターは正午まで

地区	日程	申告会場	地区	日程	申告会場
本渡	2/26(月)	佐伊津地区コミュニティセンター	御所浦	2/16(金)	御所浦北地区コミュニティセンター
	2/27(火)	本町地区コミュニティセンター		2/19(月)・20(火)	嵐口地区コミュニティセンター
	2/28(水)	宮地岳地区コミュニティセンター	倉岳	2/22(木)	宮田地区コミュニティセンター
	2/29(木)	楠浦地区コミュニティセンター		2/26(月)	浦地区コミュニティセンター
	3/1(金)	志柿地区コミュニティセンター		2/27(火)	棚底地区コミュニティセンター
	3/4(月)	下浦地区コミュニティセンター	栖本	3/1(金)・4(月)	栖本福祉会館
	牛深	3/5(火)～8(金) 11(月)～15(金)	天草市民センター ※最終日(3/15)は15時まで	新和	2/28(水)
3/4(月)		深海地区コミュニティセンター	2/29(木)		新和町民センター
3/5(火)		二浦地区コミュニティセンター	五和	2/16(金)	地域交流センターおおくす
		3/6(水)・7(木)		牛深総合体育館	2/19(月)・20(火)
有明	3/8(金) 11(月)～15(金)	牛深支所 ※最終日(3/15)は15時まで	天和	2/21(水)	鬼池体育館
	3/5(火)	楠浦地区コミュニティセンター		2/22(木)	御領地区コミュニティセンター
	3/6(水)	大浦地区コミュニティセンター	天草	2/16(金)	福連木地区コミュニティセンター
	3/7(木)	須子地区コミュニティセンター		2/19(月)	下田北地区コミュニティセンター
	3/8(金)	有明老人福祉センター		2/20(火)	天草支所
	3/11(月)	上津浦地区コミュニティセンター		2/21(水)	大江地区コミュニティセンター
3/12(火)	下津浦地区コミュニティセンター	河浦	2/22(木)	富津地区コミュニティセンター	
3/13(水)	島子地区コミュニティセンター		2/26(月)・27(火) 28(水)	一町田地区コミュニティセンター	
				2/29(木)	新合体育館
				3/1(金)	宮野河内地区コミュニティセンター

次の人は税務署で申告を

- 青色申告 ●譲渡所得申告 ●住宅借入金などの特別控除を初めて受ける人 ●上場株式などの譲渡損失の申告 ●税務署から申告案内があった人 ●売上高が1,000万円超の人

天草税務署の申告相談会場

とき 2月16日(金)～3月15日(金) ※土・日、祝日を除く
 午前9時～午後4時

ところ 天草税務署1階(古川町)

※入場には整理券が必要です。配付状況に応じて後日の来場をお願いする場合があります。

☎国税相談専用ダイヤル☎0570-00-5901※自動音声案内(確定申告に関するご相談は「0」番を選択)

申告は、パソコンやスマホから国税庁ホームページで申告書を作成し、e-Taxによる送信や印刷して郵送でもできます。

check

令和5年分 市・県民税の申告

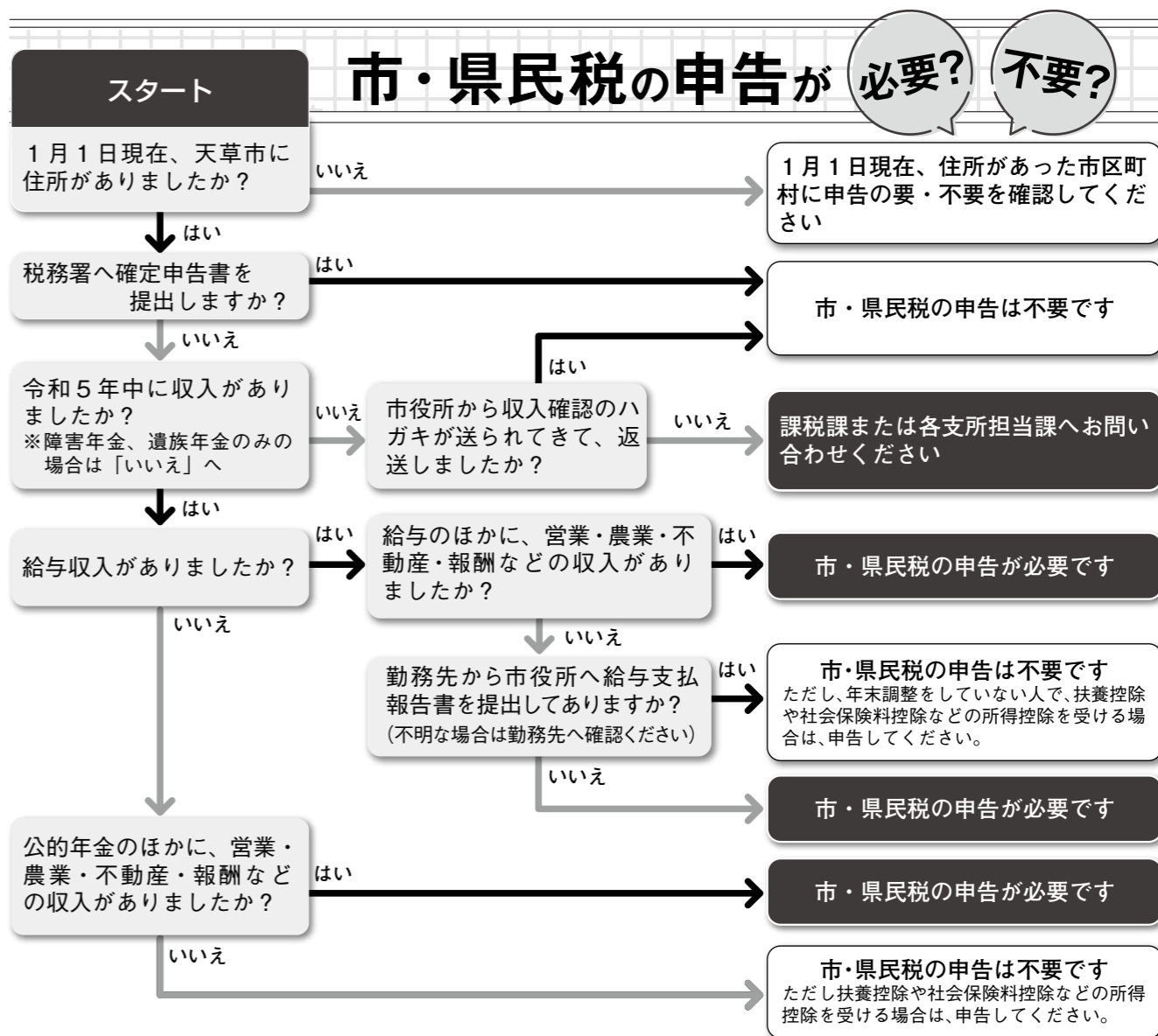
2月16日～3月15日は、前年中(1月～12月)の収入や控除を計算する税の申告時期です。申告が必要かどうかの判断や申告の日程などをお知らせします。

申告をしないと、所得証明の発行や保険料(料)の軽減が受けられないほか、医療機関での窓口負担や保育料等、医療・福祉に係る金額の算定にも影響します。

◆申告が必要かチェック

下表で申告が必要となった人は、各申告会場(次ページ参照)で申告してください。個別の通知はありません。

令和4年分が無収入と申告した人には、1月中旬に収入を確認するためのハガキを送付しています。令和5年分も無収入だった場合は、ハガキに必要な事項を記入し、返送すると申告は完了します。



インフルエンザなどの感染拡大防止のためお願い

- 咳・発熱などの症状がある人や体調のすぐれない人は、来場をご遠慮ください。
- 受付で氏名、連絡先の記入をお願いします。
- ※混雑を回避するため入場制限を行う場合があります。





令和6年1月から産前産後期間の国民健康保険税を免除します

対象 国民健康保険被保険者で令和5年11月以降に出産する(した)人
対象期間 出産予定月(出産月)の前月から4カ月間。ただし、多胎妊娠の場合は、出産予定月(出産月)の3カ月前から6カ月間
免除保険税 令和6年1月以降の、対象者の免除期間における均等割額と所得割額
申込方法 母子健康手帳、または出生証明書などの出産日と親子関係が分かるもの、届出人の身分証明書を持参してください。
 申 圃 国保年金課 ☎24-8802 / 各支所



瀬戸歩道橋(赤橋)通行止めのお知らせ

年次点検と機械設備定期更新のため、瀬戸歩道橋(通称:赤橋)の通行止めを行います。天草瀬戸大橋の歩道を通行する際は、急な坂となっている部分がありますので、十分ご注意ください。
期 間 1月30日④~2月21日④
 ※点検、定期更新が済みしだい通行止めを解除します。
 圃 土木課 ☎32-6795



家畜伝染病を防ぐため家畜飼養頭羽数の報告を

家畜を飼っている人は、家畜伝染病を防ぐため、毎年2月1日時点の家畜の飼養頭羽数を県に報告する義務があります。小規模所有者も頭羽数の報告が必要です。
対象 次の家畜を飼養する人
 牛、水牛、馬、豚、いのしし、めん羊、山羊、鹿、鶏、ウズラ、アヒル、キジ、ダチョウ、ホロホロ鳥、七面鳥
報告方法 調査表(市ホームページに掲載)を郵送、または持参、FAXで提出してください。
 圃 圃 圃 ☎863-8631(住所不要)天草市役所・農業振興課 ☎32-6792 / FAX24-2524

くらしの情報



奨学金貸し付けの申し込みを受け付けます

対象 保護者が市内に3年以上在住しており、次の①から③に在学または進学予定で、経済的理由により就学が困難な人
 ①高等学校、高等専門学校
 ②専修(専門)学校
 ③大学(短期大学を含む)、大学院
貸付額(月額) ※いずれも無利息
 ①1万5千円 ②2万円 ③3万円
貸付予定者数 20人程度
貸付期間 貸付開始の月から正規の修業期間終了まで
貸付開始 4月分から
 ※初回振込は、6月に4~6月の3カ月分
返還方法 卒業の1年後から、貸与期間の2倍の期間内(最長10年)に月割りで返還
申込方法 4月17日④までに、願書(市ホームページに掲載)を郵送、または持参してください。
 ▲詳細はこちら
 圃 圃 圃 ☎863-8631(住所不要)天草市役所・教育総務課 ☎24-8812



パスポート申請の手数料をクレジットカードで支払えます

対象の手続き
 有効期間が1年未満のパスポートの切り替え申請をオンラインで行う場合
支払い方法
 1 申請が完了した後、マイナポータルの申請状況照会に決済用のURLが通知されます。
 2 URLから専用サイトにアクセスし、クレジットカードの情報を入力します。
 3 パスポートを窓口で受け取る際に決済が完了します。
 ※クレジットカードの持参は不要
 ▲詳細はこちら
 圃 市民課 ☎24-8801 県旅券センター ☎096-333-2160

◆申告時に必要なもの

●マイナンバー(個人番号)が分かるもの



または

- 個人番号の確認のため
- 通知カードまたは個人番号付きの住民票
- +
- 本人確認のため
- 運転免許証や健康保険証など

チェックして確認を



このほか、申告をする人の所得の種類などによって、必要なものが異なります。

事業、不動産所得がある人

●収支内訳書(帳簿から転記したもの)

給与・年金所得がある人

●給与所得の源泉徴収票または給与支払証明書
 ●公的年金などの源泉徴収票
 ※所得税の還付を受ける人は、源泉徴収票(原本)と本人名義の預貯金通帳など(口座番号が分かるもの)

個人年金・保険の満期受取金・解約返戻金がある人

●保険会社等が発行した受取金額などが分かるもの

社会保険料控除を受ける人

●年金や保険税(料)などの領収書、または納付額確認書
 ●国民年金保険料控除証明書
 ※年金から差し引き(特別徴収)される国民健康保険税や後期高齢者医療保険料、介護保険料の控除を受けることができるのは、受給者本人のみ

障害者控除を受ける人

●障害者手帳など
 ※障害者手帳を持っていない人でも要支援・要介護認定などで受けられる場合があります。詳細は高齢者支援課 ☎24-8806にお尋ねください。

生命保険料控除や地震保険料控除を受ける人

●支払った保険料の証明書

医療費控除を受ける人

●医療費控除の明細書(受診者・医療機関ごとに集計してください)
 ●生命保険や医療保険の高額療養費などで補てんされる金額の明細書
 ●介護保険高額介護サービス費支給決定通知書
 ●セルフメディケーション税制に必要な領収書、健康診断など疾病への予防に取り組んだことが分かる書類



会計年度任用職員 (水産研究センター業務補助員)を募集

勤務場所・予定人数 水産研究センター(御所浦町)・1人
業務内容 二枚貝養殖試験管理、藻場・赤潮調査等補助(乗船)、海藻種苗育成作業など
任用期間 4月1日～令和7年3月31日
応募資格 小型船舶操縦免許(1級または2級)を有すること
勤務時間 月曜～金曜日の週30時間 ※祝日、年末年始を除く
報酬(月額) 123,483円
試験日程・内容 2月26日⑩・書類審査、面接
申込方法 2月13日⑩までに申込書(市ホームページに掲載)と資格を有することを証明するものの写しを郵送(必着)、または持参してください。



▲詳細はこちら

〒863-8631 (住所不要) 天草市役所・産業振興課 ☎32-6786



施工業者向け 介護保険の住宅改修等説明会

住宅改修を行う施工業者および福祉用具取扱業者を対象に、介護保険の受領委任払い制度および住宅改修の要点などを説明します。

令和6年度に受領委任払いの取扱業者として登録する事業者は、説明会への出席が必要です。

とき 2月27日⑩ 午後3時30分～5時

ところ 天草市民センター 大会議室

申込方法 2月20日⑩までに電話、または二次元コードから申し込んでください。



☎高年齢者支援課 ☎24-8806 ▲申し込みはこちら



必ずチェック! 最低賃金

12月から熊本県特定(産業別)最低賃金が改定されました。

●電子部品・デバイス・電子回路、電気機械器具、情報通信機械器具製造業

896円→940円

●自動車・同付属品製造業、船舶製造・修理業、船用機関製造業

931円→965円

この最低賃金は、県内全ての対象となる事業所、労働者に適用されます。

☎熊本労働局労働基準部賃金室

☎096-355-3202



次世代育成支援対策 地域協議会委員を募集

「天草市子ども・子育て支援事業計画」の策定にあたり、審議・評価する協議会の委員を募集します。

応募資格 市内在住で、令和5年4月1日現在満20歳以上で次のいずれかに該当する人

- ・令和5年度現在、小学生以下の子どもの保護者
- ・子育て支援に関心がある人

募集人数 3人

任期 2年

報酬 6,000円(日額)

※平日の日中に年数回会議を開催予定

申込方法 2月26日⑩(必着)までに申込用紙(市ホームページに掲載、本庁・各支所にも設置)と作文を郵送、または持参、メール(氏名・住所・電話番号を記入)で申し込んでください。

※作文のテーマ・幼児期の教育や地域の子育て支援について(800字以内・様式自由)

選考方法 書類選考

※決定後氏名を公表



▲詳細はこちら

〒863-8631 (住所不要)

天草市役所・子育て支援課 ☎27-5400

☎kosodatesien@city.amakusa.lg.jp



令和5年度 物価高騰生活支援給付金の申請を受け付けます

給付額 いずれも1世帯あたり7万円

対象者	受給方法
令和5年12月1日時点で、世帯全員の令和5年度住民税均等割が非課税の世帯	対象世帯に郵送している「確認書」または「申請書」を、提出期限までに返送してください。 提出期限 4月30日⑩ ※詳細は、市ホームページに掲載
令和5年1月から12月までの間に予期せず家計が急変し、同一世帯に属する者全員の1年間の収入見込額が住民税非課税世帯と同様の事情にあると認められる世帯	該当すると思われる世帯は、 4月30日⑩ までに連絡してください。 令和5年1月以降の収入が減少し、家計が急変した世帯は、令和5年中の収入が令和4年中に比べ、減少したことを証明する書類の提出が必要です。



▲詳細はこちら

※非課税世帯でも、世帯全員が住民税均等割の課税者に扶養されている場合は対象外です。
※市や県の職員を装った給付金詐欺にご注意ください。

☎市物価高騰生活支援給付金担当窓口(健康福祉政策課内) ☎24-8804 (専用ダイヤル)



市の未利用財産(土地・建物)を 活用しませんか

施設数の多さや施設の老朽化、人口減少による利用率の低下、財政負担の増加など、本市の公共施設が抱える課題に対応していくため、廃止した施設や未利用地の公売などによる譲渡を積極的に進めています。

その取り組みの一つとして、令和5年10月から市有財産利活用専用ホームページ「財活あまくさ」の運用を始めました。

市が保有する未利用の土地や建物(普通財産)の中でも、廃校などの大規模な施設は「遊休財産」と位置付け、支援制度を設けて利活用者を募集しています。

今後も利活用可能な物件を追加、更新していきます。

申込方法は物件の状況によって異なりますので、詳細は財活あまくさで確認してください。

【2月の募集物件】

- ・旧牛深教職員住宅 4棟
- ・浄南町71番7の土地(旧日本渡中学校跡地の一部)



▲財活あまくさ

☎財産経営課 ☎24-8826



子育て世帯生活支援特別給付金の 申請はお済みですか

食費などの物価高騰の影響を特に受ける低所得の子育て世帯に対し、令和5年5月から特別給付金を給付しています。

申請が必要な人でまだ申請をしていない場合は、早めの申請をお願いします。

支給額 子ども1人あたり5万円

申請期限 2月29日⑩まで(2月下旬に生まれた子どもの分は、出生日の翌日から起算して15日以内)

※対象者などの詳細はお尋ねください。

☎子育て支援課 ☎27-5400

2月29日⑩ 納期限
(令和5年度第9期分)

市・県民税
固定資産税・都市計画税
国民健康保険税
介護保険料・後期高齢者医療保険料

※地方税統一QRコード(eL-QR)による納付の場合、市で納付の確認ができるまで1カ月以上かかる場合があります。



「三不運動」をご存じですか？

寄附は禁止(贈らない)！寄附を求めない！受け取らない！

政治家が選挙区内の人にお金や物を贈ることはもちろん、有権者が政治家に寄付や贈り物を求めることも禁止されています。

平時より禁止されるもの

- 政治家・政治家の関係団体・政治家の後援団体が行う寄附（葬式への花輪・供花、お歳暮やお中元、お祝い、餞別、お見舞いなど）
●政治家に対する寄附の勧誘・要求
選挙に関して行うことが禁止されるもの
●政治家の氏名などを冠した団体が行う寄附
●請負などの契約当事者が行う寄附
その他禁止されている行為
●年賀状、寒中見舞い、あいさつ状（電報なども含む）を出す行為
●あいさつを目的とする有料広告



※政治家本人が結婚披露宴、葬式などに自ら出席してその場で行う場合には、罰則が適用されない場合があります。

選挙管理委員会事務局 ☎32-7878

12月分市交際費の支出状況

Table with 5 columns: 区分, 支出日, 支出件名, 金額(円), 支出先. Rows include expenses for熊本県自動車整備工業協同組合天草支部懇親会, 近畿五和会総会, etc.

※累計は、令和5年4月からの合計です。

秘書課 ☎24-8816



市営住宅の入居希望者を募集

申込方法 2月15日(木)までに申込書(市ホームページに掲載)を提出してください。

※申し込み多数の場合は抽選

建設総務課 ☎32-6794

▲詳細はこちら



「天草市環境配慮型事業所(あまくさエコショップ)認定制度」を開始します

本市の事業所から出る人口一人あたりの事業ごみが県内でも上位の多さとなっている背景を踏まえ、「天草市環境配慮型事業所(あまくさエコショップ)認定制度」を開始します。この制度は、ごみの減量化・資源化に取り組んでいる事業所を「天草市環境配慮型事業所(あまくさエコショップ)」として認定し、市民の皆さんに事業所名や取組内容を積極的に紹介していく制度です。

ランク

- ☆ : 一般環境配慮型事業所(エコショップ)
☆☆ : 優良環境配慮型事業所(プラチナエコショップ)
☆☆☆ : 優秀環境配慮型事業所(ダイヤモンドエコショップ)

申請方法

環境配慮型事業所認定申請書(市ホームページに掲載)を郵送、または持参してください。▲詳細はこちら

〒863-8631 (住所不要)

天草市役所・市民環境課 ☎32-7861



ごみ収集日を変更します



Table with 3 columns: 対象地区, 変更前, 変更後. Rows include 燃やせるごみ, 燃やせないごみ, 資源物 for various districts like 下浦町, 志柿町, etc.

Table with 3 columns: 対象地区, 変更前, 変更後. Rows include 燃やせるごみ, 燃やせないごみ, 資源物 for various districts like 御所浦, 倉岳, etc.

※ごみは、午前8時30分までにごみステーションに出してください。
※収集日以外の日には出さないでください。

市民環境課 ☎32-7861

浄化槽法定検査料金改定のお知らせ

法定検査の手数料が4月1日から改定されます。浄化槽法定検査は、浄化槽が適正に設置され、保守点検や清掃が正しく行われているかを確認するほか、放流水の水質の基準が守られているかなどを年1回検査する大切なものです。

合併処理浄化槽

5~10人槽: 3,800円 → 4,200円 11~20人槽: 4,900円 → 5,400円

みなし(単独処理)浄化槽

5~10人槽: 3,200円 → 3,800円 11~20人槽: 3,800円 → 5,000円

熊本県浄化槽協会 ☎096-284-3355



新しい家族を待っています

ペットを飼おうと思ったとき、保健所や動物愛護センターから保護犬や保護猫を迎え入れるという選択肢があります。県では、譲渡対象となる犬や猫をホームページで紹介しています。

最新まで大切に飼育できる人をお待ちしています。

※譲渡には条件があります。 ▲ホームページ

☎天草保健所 ☎23-0299

☎県動物愛護センター ☎096-380-3310



牛深総合センター自主文化事業 津軽三味線演奏会「和の音」

熊本出身の津軽三味線奏者・本田浩平さんと若手邦楽家の仲間たち（唄・踊り・鳴り物）が織りなす熱いパフォーマンスをお楽しみください。

とき 2月18日⑩

午後1時30分～

ところ 牛深総合センター
大ホール

入場料 全席自由 2,000円

※入場券を同センターで販売中

☎牛深総合センター ☎73-4191（月曜休館）



引っ越しサービスに関する トラブルにご注意ください

大学の新生や新社会人などが一人暮らしを始めるこれからの時期は、毎年、転居時の引っ越しサービスについての相談が全国の消費生活センターに多く寄せられます。

トラブルを避けるため、引っ越し業者を選ぶ際は、複数の業者から見積もりを取り、作業員数や補償など、価格以外もよく検討することが大切です。契約時は必ず約款などを確認しましょう。

消費者トラブルでお困りの場合は、「188」に電話してください。近くの消費生活センターなどにつながります。

☎県消費生活センター ☎096-383-0999



もの忘れ・認知症・ なんでも相談室

とき 2月15日⑩

午後1時30分～3時30分

ところ 深海地区コミュニティセンター

対応者 県認知症介護指導者
森田千香子さん

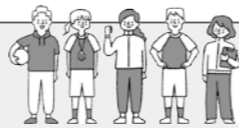
定員 3人（先着順）

申込方法 2月8日⑩までに電話で申し込んでください。

☎☎天草牛深地域包括支援センターすいせん ☎72-1133



スポーツ指導者養成講習会



子どもの体力向上と運動習慣の形成・定着を図るために、運動やスポーツに楽しく取り組めるよう指導できる人材養成講習会を開催します。

とき 2月18日⑩ 午前8時45分～午後0時30分

ところ 講義：瀬戸地区コミュニティセンター（志柿町） 実技：瀬戸体育館

内容 ・理論編（1時間） 幼児期からのアクティブ・チャイルド・プログラムに関する講義
・実技編（2時間） 運動遊び、指導法・指導技術に関する実技

講師 公益財団法人日本スポーツ協会 スポーツ科学研究室 青野博さん

参加料 550円（テキスト代） 定員 50人（先着順）

申込方法 2月9日⑩までに二次元コードから申し込んでください。



▲申し込みはこちら

☎☎市スポーツコミッション事務局（あましんスタジアム内） ☎24-8858



2月18日⑩「熊本城マラソン2024」 交通規制とノーマイカーデーにご協力を

大会当日は、熊本市内一円で長時間にわたり大規模な交通規制が行われますので、マラソンコース沿線以外の通行可能な道路でもかなりの渋滞が予想されます。

大変ご迷惑をお掛けしますが、ご理解とご協力をお願いします。

また、大会当日に熊本市方面へお出掛けの際は、マイカーの使用を控え、公共交通機関の利用にご協力ください。

交通規制の詳細は、「熊本城マラソンホームページ」を確認してください。



▲ホームページ

☎熊本城マラソン実行委員会事務局
（熊本市役所内） ☎096-328-2373



スポーツ栄養学講習会

スポーツと食・栄養の密接な関わりや重要性などを学びます。

とき 2月25日⑩

①午前9時15分～10時30分

（調理従事者向け）

「スポーツ合宿受け入れのために事業者が知っておきたいスポーツ栄養の基礎」

②午前11時～午後0時15分

（保護者・指導者向け）

「今こそ知ってほしい！小中学生のためのスポーツ栄養学」

講師

株式会社 KAGO 食スポーツ
取締役 長島未央子さん

ところ 複合施設こらす

定員 ①70人 ②70人

※先着順

申込方法 2月16日⑩ま

までに二次元コードから申し込んでください。



▲申し込みはこちら

☎☎市スポーツコミッション事務局
（あましんスタジアム内） ☎24-8858



令和6年度に市指定有料ごみ袋の 卸売を行う事業者を募集します

提出書類 卸売業務申請書、販売取扱店名簿
（市ホームページに掲載）

応募方法 3月1日⑩までに申請書と名簿
を郵送、または持参してください。

☎☎☎ ☎863-8631（住所不要）

天草市役所・市民環境課 ☎32-7861



令和6年能登半島地震 災害義援金のお願い

1月1日に発生した能登半島地震で被災された方々を支援するため、義援金箱を設置しています。温かいご支援をお願いします。

義援金は、日本赤十字社を通じて全額が被災者の支援に活用されます。

設置期間 3月29日⑩まで

設置場所 市役所本庁舎および各支所

☎健康福祉政策課 ☎24-8805



松島有料道路では、ETCXに会員登録し てETCカードで料金決済を

利用の流れ

①ETCXに会員登録

ETCカードとクレジットカードを用意し会員登録します。



▲ETCX

②ETCX多頻度利用割引「ばってん得割」の申し込み

松島有料道路の通行料金割引「ばってん得割」に登録すると、利用回数に応じて料金割引が自動的に適用されます。



▲ばってん得割

③会員登録済みのETCカードを車載器に挿入して料金所を通る

1・4レーンでETCXが利用できます。※料金所では、必ず一旦停止してください。ゲートバーが開閉します。

☎熊本県道路公社本社 ☎0964-28-3310

松島道路管理事務所 ☎28-3331



御領史跡探訪参加者募集

と き 3月3日㊤ 午前8時30分～
(雨天中止)

と ころ 御領地区コミュニティセンター
(五和町) ※コース5km

参加料 500円(中学生以下無料)
※豚汁などの昼食あり

定 員 50人(先着順)

申込方法 3月1日㊤までに電話で申し込んでください。

☎御領まちづくり振興会(御領地区コミュニティセンター内) ☎32-0324



有明フットパス参加者募集

自然豊かな風景を楽しみながらゆっくりと歩いてみませんか。

と き 2月25日㊤ 午前8時45分集合

と ころ 須子地区コミュニティセンター駐車場(有明町) ※コース5km

参加料 1,500円 ※昼食、保険料含む

定 員 30人(先着順)

申込方法 2月13日㊤までに電話、またはFAXで申し込んでください。

☎有明まちづくり協議会(有明支所内) ☎53-1111 / FAX53-1116



2024宮田ペアーマラソン大会

2人1組で3kmのコースを走りませんか。だご汁のサービスや参加者全組に当たる抽選会も開催します。

と き 3月17日㊤ 午前10時～ ※小雨決行

と ころ 宮田グラウンド(倉岳町)

定 員 200組(先着順)
※小学3年生以下は18歳以上と参加

参加料 1組4,000円

表 彰 優勝～3位、特別賞(ペア合計最高年齢賞、仮装大賞)



申込方法 2月20日㊤までに参加料を添えて申込書(倉岳町内のコミュニティセンター、市役所本庁舎、各支所などに設置)を提出してください(郵便振替は2月16日㊤まで)。

☎宮田地区振興会(宮田地区コミュニティセンター内) ☎・FAX64-3201



第33回 あったか天草椿まつり

と き 3月3日㊤ 午前10時～午後2時

と ころ 西平椿公園(天草町大江)

ステージ 熊本アイドルRE:FIVE 歌謡ショー、牛深ハイヤ、マンドリン演奏

バザー 天草産海鮮を使った海賊鍋、天草プレミアムポークのバーベキュー など

催 し 椿油手搾り体験、椿油機械搾油実演、椿スケッチ大会、椿公園スタンプラリー、お楽しみ餅投げ

物産販売 天草椿油や海鮮加工品 など



☎天草椿まつり実行委員会事務局(大江地域づくり振興会内) ☎42-5225



第52回 牛深ハイヤ祭り 総踊り参加団体・ハイヤ娘大募集

と き 4月19日㊤～21日㊤ **と ころ** 牛深町中央商店街一帯

◎総踊りに参加しませんか

参加日 4月20日㊤午後7時～、21日㊤午後1時～ ※どちらかのみ参加も可

要 件 1団体10人以上 ※プラカードや花車は各自準備 ※個人の飛び入り参加も可

◎ハイヤ娘になって祭りを盛り上げよう!

応募資格 4月20日㊤・21日㊤の両日参加ができる
16歳以上の女性
※事前に配付する踊り浴衣を着用

募集人数 4人程度(先着順)

内 容 総合案内所での受け付け、総踊りの飛び入り参加者の先頭で踊りを披露 など

謝 礼 2万円(着付け、髪セット代などは別途支給)



申込方法 3月22日㊤までに申込書(市ホームページに掲載)を持参、または郵送、FAXで提出してください。

☎☎〒863-1992 市内牛深町 2286-103 牛深ハイヤ祭り実行委員会事務局
(牛深支所産業振興課内) ☎73-2114 / FAX73-2139



▲詳細はこちら



すもと史跡ウォーク 参加者募集

学芸員と一緒に歩いて栖本の歴史に触れてみませんか。

と き 3月3日㊤ 午前9時～

と ころ 多目的広場(栖本温泉センター河童ロマン館前) ※コース5km

参加条件 健康で脚力に自信のある人
※小学生以下は保護者同伴

参加料 1,000円(中学生以下500円)
※参加賞、お楽しみ抽選会あり

定 員 100人(先着順)

申込方法 2月22日㊤までに電話、または二次元コードから申し込んでください。▲申し込みはこちら

☎栖本地区振興会(栖本地区コミュニティセンター内) ☎66-2293



下浦を「さるいて」みませんか

本郷・船場コース(4.5km)をさるくガイドと共に歩きます。

と き 3月2日㊤ 午前9時～

と ころ 下浦運動広場

参加料 1,000円(小学生以下500円)
※お楽しみ抽選会と軽食あり

定 員 100人(先着順)

申込方法 2月8日㊤から26日㊤までにホームページから、または電話で申し込んでください。▲ホームページ

☎下浦地区振興会(下浦地区コミュニティセンター内) ☎23-4733



ワンコインで映画を楽しもう！ 市民シアター

いつでも夢を (1963年・日活)

2月3日(土)～9日(金)

上映時間 ●10:30～12:00

●19:20～20:50 (土、日のみ追加上映)

監督 野村 孝

脚本 下飯坂菊馬、田坂 啓、吉田憲二

出演 橋 幸夫、吉永小百合、浜田光夫、松原智恵子、
信 欣三、初井言榮、内藤武敏、野呂圭介

東京下町の工場地帯を舞台に、ピカちゃんの愛称で親しまれる看護師と工員で夜間学校に通う勝利、新入りトラック運転手の留次を中心に、ひたむきに生きる若者たちの恋と友情と青春を描き上げた、心に染みる青春歌謡映画！ (1時間30分)



©日活

二・二六事件『脱出』 (1962年・東映)

2月23日(金)～28日(水)

上映時間 ●10:30～12:10

●19:20～21:00 (土、日のみ追加上映)

監督 小林恒夫 脚本 高岩 肇

出演 高倉 健、三國連太郎、柳永二郎、江原真二郎、
千葉真一、中山昭二、中原ひとみ、久保菜穂子

昭和11年2月26日、首相官邸への青年将校ら反乱軍のクーデターにより殺害されたと報じられながらも、後に生存が確認された総理大臣の決死の救出劇を緊張感あふれる映像で描写した、実話に基づくサスペンス活劇の傑作！ (1時間40分)



©東映

ところ 本渡第一映劇

料金 大人 (高校生以上) ……500円

子ども (3歳～中学生) …100円 ※3歳未満無料

☎本渡第一映劇 ☎23-1417 / 文化課 ☎32-6784



市民シアター
上映作品の
リクエスト募集中!
◀詳細はこちら

下浦ふるさと祭り

とき 2月4日(日) 午前9時～午後3時

ところ 下浦運動広場

- ・ステージイベント
- ・町特産の石とポンカンにちなんだイベント
- ・地域の保育園や学校の文化作品の展示
- ・地元団体による出店販売
- ・福引付き餅投げ など



☎下浦地区振興会 (下浦地区コミュニティセンター内) ☎23-4733

春の陶芸体験

とき 成形：3月3日(日)午前9時～11時

絵付：3月24日(日)午前9時～11時

参加料 1,200円

定員 4人 (初心者優先・先着順)

申込方法 2月1日(土)から29日(土)までに電話、またはFAX(講座名・住所・氏名・電話番号を記入)で申し込んでください。



ところ 天草文化交流館 (船之尾町)

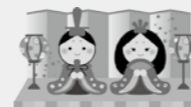
☎天草文化交流館 ☎・FAX27-5665 (月曜休館 ※月曜が祝日の場合は翌日休館)

天草文化交流館体験講座 合同作品展

天草文化交流館体験講座で制作されたバラモン風や土人形、手まり、押し絵、陶芸、竹細工等の伝統工芸をはじめ、スタンドグラス、エコクラフト、手織りなどの作品を一堂に展示します。見ごたえのある作品展です。ぜひご来場ください。

とき 2月22日(土)～3月10日(日)

午前9時～午後5時



第12回 鬼池ひなの会

地域に残るひな人形を各所に展示。イベントも開催します。ぜひご来場ください。

とき 2月25日(日)～3月17日(日) 午前9時～午後5時

※3月17日は正午まで

ところ 鬼池地区コミュニティセンター (五和町)、鬼池地区および御領大島地区

各種イベント

2月25日(日)～3月8日(金) フォトコンテスト応募期間

2月25日(日)・3月16日(土) 陶びな作り教室【要予約・500円】※両日参加可能な人に限る

2月29日(水) さげもん(桃モチーフ)作り教室【要予約・500円】

3月2日(土) 五和中学校吹奏楽部演奏会、天草合唱連盟加盟団体による合唱演奏会

3月2日(土)～10日(日) スタンプラリー

3月3日(日) ひなの会コンサート、ひなの会マルシェ

3月10日(日) 天草三曲会邦楽演奏会、おぜんざいの会

※イベントの時間や内容、申込方法などはお問い合わせください。

▲ホームページ



☎鬼池ひなの会実行委員会事務局 (鬼池地区コミュニティセンター内) ☎32-0004



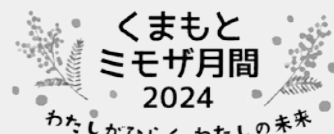
鬼池ひなの会
マスコットキャラクター
「みぞかびなちゃん」

相談窓口

内 容	日 時	場 所	問い合わせ	
行政相談	2/1㊦	10:00~12:00	一町田地区コミュニティセンター(河浦町) 横田政司さん ☎76-1025	
	2/7㊦	9:00~11:00	棚底地区コミュニティセンター(倉岳町) 長尾敏彦さん ☎64-2664	
	2/14㊦	9:00~11:00	五和支所	明石弘之さん ☎32-0028
		9:00~12:00	御所浦支所2階 いさな館	齊藤朝延さん ☎67-3154
	10:00~12:00	大江地区コミュニティセンター(天草町)	尾下 明さん ☎42-1045	
	2/15㊦	10:00~12:00	栖本支所	松本勇二さん ☎66-2383
	2/20㊦	10:00~12:00	リンドマールTAIYO	菅原利満さん ☎24-1771 寺下高志さん ☎23-9344
2/21㊦	9:00~12:00	牛深総合センター	池林通秋さん ☎73-4490	
女性のための 無料法律相談	2/21㊦	10:00~12:00	複合施設こらす 子育て支援課子ども相談係(複合施設こらす内) ☎22-0404 ※事前申し込みで定員3人まで(託児も可)	
結婚お悩み 相談会	2/21㊦	13:00~16:00	複合施設こらす 市男女共同参画センター(複合施設こらす内) ☎23-8200 ※事前申し込みで定員3人まで	
弁護士による 無料法律相談会	2/8㊦	13:00~15:00	天草信用金庫本店2階(太田町) 天草信用金庫企画業務部 ☎24-1177 ※各営業店の書類で2/2㊦までに申し込み(先着4人)	
	2/28㊦	13:00~16:00	栖本福祉会館 まちづくり支援課 ☎32-6661 ※2/26㊦までに電話で申し込み(先着6人)	
健康相談	2/5㊦	9:30~11:30	複合施設こらす	
	2/13㊦	10:00~11:00	天草西保健福祉センター	
	2/14㊦	10:00~11:00	栖本福祉会館	
	2/19㊦	9:30~11:30	複合施設こらす	
	2/21㊦	10:00~11:00	御所浦診療所	
			天草中央保健福祉センター ☎24-0620 天草西保健福祉センター ☎75-3301	
一般の人の血圧測定、子どもの身体測定もできます。 ※健康手帳、健診結果票、母子健康手帳、バスタオルを持参 ※複合施設こらす以外は、必ず事前に電話で予約				
認知症サポート 医による認知症 相談室	2/26㊦	13:30~15:30	認知症相談センター (天草地域健診センター内) ☎24-5912 ※1週間前までに電話で申し込み(先着2人)	
専門家による 事業承継個別 無料相談会	2/16㊦	10:30~ 13:00~ 14:30~ (各回1時間程度)	複合施設こらす 産業政策課 ☎32-6786 ※2/15㊦までに電話で申し込み	
外国人 総合相談窓口	毎週 月・木曜日	13:00~17:00	市役所本庁舎1階 政策企画課 ☎27-5052	

『くまもとミモザ月間2024』

パーソナルカラーセミナー開催



3月8日は、女性の権利と地位向上のための記念日「国際女性デー」です。この日にちなみ、セミナーを開催します。自分に似合う色を見つけて、一歩踏み出してみませんか。

と き 3月5日㊦ 午後1時30分~3時30分 ところ 複合施設こらす

講 師 ㈱からだ再生ラボ 代表取締役 山本久美子さん

「この春、パーソナルカラーを知って一歩前へ!!」

定 員 25人程度(先着順)

申込方法 2月29日㊦までに電話、または二次元コード、FAX(住所・氏名・連絡先を記入)で申し込んでください。



▲申し込みはこちら

〒860-0800 市男女共同参画センター(複合施設こらす内) ☎23-8200 / FAX23-8811
(一社)市民活動サポート あまみん ☎080-8350-3991



図書館へ行こう



河浦図書館ビブリオトーク 参加者募集

読んで面白かった本を紹介しあう「ビブリオトーク」に参加しませんか。

対 象 小学5年生以上

と き 2月18日㊦ 午後1時30分~

ところ 河浦図書館

定 員 6人程度(先着順)

申込方法 2月17日㊦まで

に河浦図書館カウンターまたは電話、二次元コードから申し込んでください。



▲申し込みはこちら

〒860-0811 河浦図書館 ☎74-8111



読み聞かせボランティア スキルアップ講座参加者募集

対 象 学校や地域などで読み聞かせをしている人や読み聞かせに関心がある人

と き 2月12日㊦ 午前10時~11時30分

ところ 複合施設こらす

講 師 図書館かたり隊

「すべての子どもに本の楽しさを届けよう~いろいろな人に本の素晴らしさを伝えるための読み聞かせ~」

定 員 20人程度(先着順)

申込方法 2月9日㊦までに

各図書館カウンターまたは電話、FAX、二次元コードから申し込んでください。



▲申し込みはこちら

〒860-0801 中央図書館 ☎23-7001 / FAX23-7013



図書館雑誌広告のスポンサーを募集

対 象 企業・商店・団体など ※要件あり

スポンサー料 雑誌の購入代金相当額

(例) 月刊誌 500円 × 12カ月 = 6,000円

雑誌の透明カバーに企業名(表紙)・企業宣伝(裏面)を掲載し、各スポンサーには、「図書館応援認定証」を交付します。

申込方法 3月31日㊦までに、申込書(図書館ホームページに掲載)

と広告チラシ図案や会社概要を添えて、各図書館へ提出してください。

※雑誌は各図書館で指定したものを先着順で選択



市立図書館
ホームページ



〒860-0801 中央図書館 ☎23-7001 / 牛深図書館 ☎74-7100 / 御所浦図書館 ☎67-3931 / 河浦図書館 ☎74-8111



▲発見された国内最大級の肉食恐竜の歯化石



歯化石が発見された「白亜紀の壁」(御所浦町)

いよいよ3月20日に「御所浦恐竜の島博物館」がオープンし、天草で見ついているさまざまな化石が一堂に展示されます。その中でも注目してほしい化石の一つが、国内最大級の肉食恐竜(獣脚類)の歯化石です。

平成9年3月、旧御所浦町から調査依頼を受けた高知大学の研究グループが、天草初となる恐竜化石を御所浦島で発見。その翌日、採石場(通称・白亜紀の壁)に場所を変えて行った調査で見つかったのがこの歯の化石です。当初は、そのほとんどが岩石に埋もれ、断面が一部だけしか見えていない状態でしたが、その後、室内に運び込み、周りの岩石を取り除くクリーニングという作業を行い、現在のような全体が分かる状態となりました。

先端は大きく欠け、化石として残されている歯の長さは6.4cmですが、本来は10cmほどであったと推定されます。この歯を持つ肉食恐竜は体長10mを超えていたとみられ、国内最大級のもので、歯の縁のギザギザとした形状やレンズ状の断面といった特徴から、アロサウルスやアクロカントサウルスなどと同じカルノサウルス類の恐竜だと考えられます。

天草市には、考古学や古生物学などの専門的知識を持つ学芸員がいます。その学芸員が、天草の歴史や自然などに関する「イチオシ」を紹介しします。

学芸員のイチオシ

御所浦白亜紀資料館 廣瀬浩司



島民の笑顔と島のにぎわいのために

11月中旬、毎年旧暦の9月25日を過ぎた最初の日曜日に与一ヶ浦地区で行われている秋祭り。この祭りで獅子舞の演舞を披露しているのが「与一ヶ浦獅子舞会」だ。同会が発足したのは今から33年前。3代目と現6代目の会長を務める山本勇人(はもと)さんが、当時行事などが特に無かった与一ヶ浦地区を何とかして盛り上げようと話したことをきっかけに、賛同してくれる仲間を集めることから始まった。仲間が集まり獅子舞をすることが決まった後は、みんなで資金を出し合い、苓北町の太鼓制作会社に獅子と太鼓、曲の制作を依頼。当初は、同社の太鼓の指導者に週2回島に来てもらい、踊りや太鼓を教えてもらってみんなで覚えたそう。現在の会員数は26人だが、祭りの際には島外に住んでいるOBなども協力してくれるため、運営は発足当初とあまり変わらない30人ほどで行うことができている。また、当初大人が叩いていた太鼓は地元の小学生が受け継ぎ、大人の獅子振りと一緒に祭りを盛り上げてくれている。ともに本番に向け、40日前から週2回、獅子振りの動きや太鼓の叩き方などを繰り返し練習している。祭り当日は、朝7時から昼過ぎまで地区内の80軒ほどある家を「悪魔退散」



▲子どもの玉振りに合わせて躍動する獅子舞

散」家内安全、商売繁盛」の願いを込め、一軒一軒回っている。その後、祭り会場でも子どもたちの太鼓や玉振りとともに獅子舞の演舞を披露。祭りの最後には地元業者から寄附された樽酒を見物客全員にお神酒として振る舞っているそう。この祭りでは、バザーや地元業者の協賛による豪華景品が当たる宝くじ抽選会なども行われ、与一ヶ浦地区で一番にぎわう行事となっている。「島の人たちは獅子舞の演舞を含め、秋祭りを毎回「良かった」と言って喜んでくれる。祭りの段取りや準備など大変なことも多いが、島の人たちに喜んでもらえることが一番」と話す山本さん。島民の笑顔と島のにぎわいを絶やさないよう、同会は今後も活動を続けていく。

キラリ天草人

与一ヶ浦獅子舞会

(御所浦町)

天草 見どころ図鑑



瀬戸金毘羅宮 (志柿町)

天草瀬戸大橋を下島から上島に渡るとき、正面の山に見える赤い鳥居。1817年に建立され、航海の安全・豊漁の神様である金毘羅さまがまつられています。

高台となるこの場所は、天草瀬戸大橋をはじめ、瀬戸歩道橋、1年前に開通した天草未来大橋を近くから眺めることができる絶好のポイントです。旧瀬戸小学校体育館駐車場そばをスタート・ゴールとする約3.5kmの遊歩道も整備されており、軽い登山としても楽しめます。

★ここに注目

遊歩道の道中やさくら広場休憩所には桜が植えられ、春には花見も楽しめます。





ハッピーバースデー



みんなに可愛がられて
幸せです♡



きょうつか ようた
京塚 葉大くん
1日生まれ 楠浦町

わが家の天才的な
アイドル様♡



ひらの りおん
平野 璃音ちゃん
2日生まれ 亀場町亀川

いっぱい遊んで
大きなあれ!



しいやま えな
椎山 瑛奈ちゃん
3日生まれ 本渡町広瀬

ポーロは
かじるタイプです



なつ あお
夏 蒼ちゃん
4日生まれ 楠浦町

お兄ちゃん
いっぱい遊ぼうね♡



おのがわ うた
小野川 美詩ちゃん
9日生まれ 今釜町

おっばいだいすき♡



みやざき じんのすけ
宮崎 仁之介くん
9日生まれ 東浜町

すくすく育ってね!
大好きだよ



なかやま ことは
中山 琴葉ちゃん
12日生まれ 浄南町

にいに大好き!
オモチャ貸してくれ。



さかい みと
坂井 海心くん
16日生まれ 本渡町広瀬

みんなだいすき♡
いつもありがとう!



みきた かいと
右田 凱翔くん
18日生まれ 牛深町

いっぱい食べるぞー!!



つみだ なぎ
堤田 凧葵くん
20日生まれ 中村町

じいじ、ばあば大好き♡



はらだ りほ
原田 莉帆ちゃん
24日生まれ 亀場町亀川

ひこうき大好き♡
にーに大好き♡



よしおか わか
吉岡 和香ちゃん
24日生まれ 港町

3月で満1歳になるお子さんを募集!

【郵送・持参先】
〒863-8631 (住所不要) 天草市役所・秘書課
【メールアドレス】kouhou@city.amakusa.lg.jp
【申込締切】2月9日(必着) ☎24-8816

応募方法=鮮明な写真・住所(居住地)・氏名(ふりがな)・
生年月日・性別・連絡先・コメント(18字以内)・保護者名
を明記のうえ、郵送またはメール、持参してください。郵送、
メール後は確認の電話をお願いします。写真は返却しません。



元気★ あまくさっこ

みんなに本の
素晴らしさを伝え、
自分も成長していきたい!



ひな
山辺 姫愛さん
(本渡東小学校6年生)

本を読むことが好きで、
4年生で図書委員会に入り、
今は委員長を務めています。
11月の読書月間ではビン
ゴ大会を開催しました。他
にも、お題の本を借りると
スタンプがもらえ、委員会
主催の祭りで使えるチケット
に交換できるなど、みんな
に本を読んでもらえるよう
な取り組みをしています。
これからも、委員長とし
ての経験を生かして、自分
の意見をはっきりと伝えら
れるように頑張ります。

感謝の
思いを乗せて、
さらに遠くへ!

あつと
山下 京桃さん
(牛深東中学校3年生)

中学1年生から部活動
で円盤投げと砲丸投げを
始めました。日々の練習
を頑張った結果、今年の
特別国民体育大会・熊本
県予選では、円盤投げで
優勝。鹿児島県で行われ
た決勝に出場することが
できました。
これからも合宿の送り
迎えや指導をしてくれる
周りの人たちに感謝しな
がら、有名な投てき選手
になれるように、勉強も
陸上も頑張りたいです。



まるまる な人 み~つけた!

有明中学校男女バレーボール部

男子・女子ともに13人が所属し、仲
良く活動しています。
小学生の時から地域のクラブチーム
に所属して経験を積んだメンバーも
おり、地元の皆さんの支えもあって、
昨年8月の1年生大会では男女アベック
優勝、10月の天草郡市中学校バレー
ボール新人戦大会では男子が3位、女子
が準優勝という成績を収めることが
できました。
これからも粘り強くボールを追い
かけ、互いに高め合えるチームを
目指して頑張ります。



天草の人大募集! 老若男女OK! 仲よし夫婦や家族、長寿自慢、趣味のグループ紹介など、ぜひ応募してみませんか

申込締切=2月14日(必着) ※5月号へ掲載予定
【郵送・持参先】〒863-8631 (住所不要) 天草市役所・秘書課
【メールアドレス】kouhou@city.amakusa.lg.jp



応募方法=写真、氏名(またはグループ名)、
連絡先、自分の紹介したい内容を明記し、郵
送またはメール、持参してください。
※応募多数は抽選とし、写真は返却しません。

1/9 | へのっぴの精神でどんな困難も乗り越えて！
～ 栖本中学校3年生に「へのっぴストラップ」を贈呈～



▲贈呈されたストラップを手に、
「へのっぴ精神で頑張るぞー！」

にっこりとほほ笑むへのっぴが
揺れる“へのっぴストラップ”▶



栖本まちづくり協議会から、栖本中学校の3年生に同協議会のオリジナル商品である「へのっぴストラップ」が贈呈されました。

これは、同協議会が高校受験などを控えた3年生を対象に毎年贈っているもので、今回で17回目。会長の梅田正さんは「さまざまな悩みや困難にぶつかったとき、このストラップを握りしめて“へのっぴの精神”で乗り越えてほしい」と激励しました。

ストラップを受け取った山形直哉さんは「ストラップの力を借りながら、まずは受験を一生懸命頑張りたい」と目前に迫った受験への意気込みを述べていました。

1/14 | 各方面隊の消防団員が結集
天草市消防出初式



▲規律や団体行動の正確さなどを競う「通常点検」の審査を受ける団員

1/14 | 五和町二江の通詞島を巡る
新春通詞島ウォーク



▲冬晴れのもとウォーキングを楽しむ参加者

1/15 | 天草小学校で地震・津波を
想定した避難訓練



▲近くの高台に避難する児童たち。
みんな急げー！

1/7 | 老若男女がたすきをつないだ
第58回新和地区駅伝大会



▲優勝を目指して16チームが一斉に
スタート

1/5 | 五和町鬼池児童クラブが
みんなで楽しくクッキング！



▲おいしいカレーを作るぞー！

宝島の

わだ い



◀各地のわだいをもっと見る！
市ホームページ「トピックス」

12/20 | 天草工業高校の生徒が亀場幼稚園
創立50周年の記念品を製作



◀丁寧に積み重ねた
レンガの花壇も

土木科の3年生8人が天草産材を使った歌碑を贈呈▲

受章おめでとうございます
～ 12月の高齢者叙勲～

※氏名・住所・年齢・受章種別・主要経歴



やまなみ
あきお
山並彰夫さん
倉岳町宮田 88歳

旭日単光章

元倉岳町
議会議員

1/6 | 河浦町の一町田八幡宮で恒例の寒詣



▲元気いっぱい到天突き体操「ヨイサーヨイサー！」

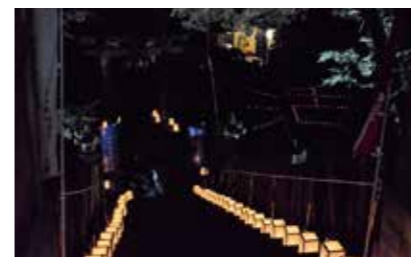
12/17 | たくさんの笑顔があふれた
倉岳えびすマラソン大会



▲最後の力を振り絞りゴール！

—— ライトアップで幻想的な空間に ——

12/31 | たこつぼの灯籠で表現
有明町の大浦阿蘇神社



▲地域を活発に、活動的に盛り上げ
たいという思いを込めた「活」の字

12/1～1/6 | 遠見山うしづか公園
(日本庭園)



▲色とりどりの光にうっとり

12/22 | 御所浦地区振興会が
年神様を迎える門松作り



▲フェリー乗り場に協力して設置

熊本県子ども・若者総合相談センター 熊本県ヤングケアラー相談支援センター
合同出張相談会&座談会in天草

不登校やひきこもり、疾病、障がい、ヤングケアラーに関することなどを相談できます。

と き 2月21日㊤

相談会 11:00～15:00 (受付14:30まで)

座談会 & オンラインサロン

13:00～14:30 (要予約)

ところ 複合施設こころす

☎熊本県子ども・若者総合相談センター
～COCON こころ～ ☎096-387-7000



▲詳細はこちら

警備の仕事 就職相談会

採用担当者と直接話せる相談会です。未経験、シニア、男女問わず活躍できます。雇用保険を受給中の人は、求職活動実績にもなります。

と き 2月15日㊤ 9:30～11:30

ところ ハローワーク天草 (丸尾町)

※申し込み・履歴書不要、服装自由

主催 (一社)熊本県警備業協会

共催 天草公共職業安定所、熊本労働局

☎(一社)熊本県警備業協会 ☎096-381-2016

「Happy Baby」講座

初めての育児やごぶさた育児の人のための学びと交流会です。

対象 2カ月～5カ月児と母親

と き 2月6・13・20・27日
毎週火曜日の10:00～12:00

ところ 複合施設こころす

申込期限 2月5日㊤ 定員 15人

☎NPO法人子育てネットワークわ・わ・わ
☎080-8382-7228



▲申し込みはこちら

市民のひろば

詳しいことは☎へお尋ねください。

市民のひろばを活用しませんか？

- 文字数 21文字×9行 (タイトル以外)
- 申込方法 発行月の前月1日までに、持参または電子メール、FAX (氏名・電話番号・FAX番号を記入) で申し込んでください。

☎☎秘書課 ☎24-8816・FAX22-7016

✉kouhou@city.amakusa.lg.jp

天草凧揚げ大会を開催します

バラモン凧や角凧など、いろいろな凧が集まります。先着100人の子どもにはミニ凧をプレゼント。ぜひご来場ください。

と き 3月2日㊤ 10:00～13:00

※雨天時は翌日開催予定

ところ 錦島グラウンド (楠浦町)

☎天草凧の会 (竹本) ☎090-4348-6173

労働・雇用・年金無料相談会

働く人の仕事上の悩みや困り事などの相談に応じます。

と き 2月15日㊤ 13:30～16:30

ところ 複合施設こころす

申込方法 2月14日㊤までに電話で申し込んでください。

☎熊本県社会保険労務士会天草支部
☎24-8566

ほったらかしたら大変ばい!モッチャン 城次の「相続・遺言」肥後にわか&無料相談会～相続登記申請義務化ってなに!?～

相続・遺言について本橋馨さん、ばってん城次さんと楽しく学びます。相談会では、司法書士が相続・遺言に関するさまざまな疑問・お悩みの解消をお手伝いします。予約は不要です。

と き 2月10日㊤

ところ 天草市民センター

相談会 10:00～16:00 (第1会議室)

肥後にわか 13:00～14:30 (大会議室)

☎熊本県司法書士会事務局 ☎096-364-2889

道の駅 宮地岳かかしの里 ひな祭り

2月1日から宮地岳かかしの里で、ひな飾りが皆さまをお出迎えます。

入口および多目的室に5つのひな飾りを展示していますので、ぜひご覧ください。

昨年好評だった“桃色らうめん”を今年も準備して皆さまをお待ちしています。

ひな飾り 2月1日㊤～3月3日㊤

桃色らうめん 2月1日㊤～4月26日㊤ごろ

☎道の駅 宮地岳かかしの里 ☎28-0384

第48回ちびっこ探検学校ヨロン島 参加者募集

美しい自然の中で、全国から参加する仲間とさまざまな野外活動を体験してみませんか。

と き 3月26日㊤～4月1日㊤

ところ 鹿児島県大島郡与論町

定員 小学2年生～6年生120人 (先着順)

申込期限 3月6日㊤

※申込方法や料金などの詳細はお尋ねください。

☎(公財)国際青少年研修協会

☎03-6825-3130

相続登記の申請義務化に向けた 全国一斉「遺言・相続」相談会

登記や遺言、相続人のことなど、相続に関すること全般を司法書士に相談できます。お気軽にご相談ください。

と き 2月17日㊤ 10:00～15:00

ところ 天草市民センター 第2会議室

☎熊本県司法書士会天草支部 ☎22-1751

布の絵本 さざなみ文庫のひな祭り

段飾りや手作りのひな人形、木目込み人形などを展示します。今年はお人形が絵本を見たり遊んだりしています。

と き 2月12日㊤～3月7日㊤ (日曜休館)
10:00～16:00

ところ 天草市社会福祉協議会本渡支所 (亀場町亀川)

☎布の絵本 さざなみ文庫 (大窪)

☎080-5275-1314



放送大学入学生募集

2024年4月の入学生を募集しています。幅広い年代の8万5千人以上の学生が、大学卒業や学びの楽しみなど、さまざまな目的で学んでいます。300以上の授業科目があり、テレビやインターネットで1科目から学ぶことができます。

まずは資料請求してみませんか。

出願期間 3月12日㊤まで

☎放送大学熊本学習センター

☎096-341-0860



▲資料請求はこちら

天草吹奏楽団第28回定期演奏会

と き 2月17日㊤ 開場 18:00 開演 18:30

ところ 天草市民センター ホール

内容 第1部 クラシックステージ

第2部 ポップスステージ

入場料 大人1,000円 (当日1,200円)

中高校生400円 (当日500円)

小学生以下無料 (小人券が必要です)

☎天草吹奏楽団事務局 (水田)

☎090-8353-7678

糖尿病教室に参加しませんか

天草地域医療センターでは、糖尿病教室を開催しています。お気軽にお越しください。

と き 2月14日㊤ 13:00～13:50

ところ 天草地域医療センター (亀場町食場)

内容 講義

・お薬について (医師)

・運動療法 (理学療法士)

☎天草地域医療センター ☎24-4111

かわうら^{ラブ}LOVE大蚤の市VOL.7

河浦町をはじめとする天草内外のこだわりの特産品や食品、雑貨などを販売します。今年も阿蘇のいまきん食堂をはじめ、各地の有名店や河浦町と深い縁がある北海道浦河町の特産物の販売を行います。

皆さまのお越しをお待ちしています。

と き 2月4日㊤ 9:00～16:00

ところ 河浦総合運動場駐車場

☎河浦同志会 (下田) ☎090-4349-2705

広告

循環器科・内科
おおどうクリニック
TEL (0969)22-5156
天草市亀場町亀川 1731-1

高血圧・胸痛・動悸・息切れなどがある方はご相談ください

診療時間	月	火	水	木	金	土	日・祝
9:00~13:00	○	○	/	○	○	○	/
14:00~17:00	○	○	/	○	○	○	/

車椅子の生活で、お出かけがむずかしい方
お出かけをお手伝いいたします!

お食事 お買い物 通院
里帰り お墓参り ご旅行 等

タケガミ 竹 福祉タクシー 代表 竹上 正輝
TEL 090-5720-2476 営業時間 7:00~19:00 (日祝休)

空室 アパート 空き家 **相談無料**

お困りのオーナー様 ご相談大歓迎!

Work Life Design Real Estate
ワークライフデザイン不動産

080-2783-4702 yotsuba0422@gmail.com
天草市本町下河内528-1 (公社)熊本県宅地建物取引業協会会員 熊本県知事(1)第5561号

・お隣さんの土地との境界線がわからない
・相続などで土地を分割したい
・新築(増築)予定ですが登記って何ですか?

お気軽にご相談ください

土地建物の登記・測量・調査 HP、LINE e-mailはこちら↓
嶋田土地家屋調査士事務所
天草市城下町5番21
0969-24-7033

【日本歯周病学会認定】歯周病専門医
松田歯科医院
院長 松田 光正

診療時間	月	火	水	木	金	土
午前 (9時~12時)	○	○	休	○	○	○
午後 (14時~18時半)	○	○	休	○	○	○

(土曜日のみ 17:00 まで) 天草市栄町 10-35
http://1933matsuda.com/ 松田歯科 天草 検索

予約診療としています。予約外受診は必ずお電話下さい。
土曜は学会等のため休診する場合があります。0969-22-2432

指定自立支援医療機関(育成医療・更生医療) / 顎口腔機能診断医療施設
スマイル歯科矯正歯科クリニック
日本矯正歯科学会認定医 院長 青木 潤也

診療時間	月	火	水	木	金	土	日
9:30~12:30	○	○	○	×	○	13:00	×
14:00~18:30	○	○	○	×	○	17:30	×

天草市大浜町9-29 0969-24-4534
http://www.smile-sika.net
お口のことでお悩みがありましたら
お気軽にご相談下さい。

天草唯一の老人大学 卒業生3000人! 知識・教養で 若さを保ちましょう

天草 さわやか大学 24期生 学生募集

【お申込み・お問合せ】090-2096-7017 (梅川)
申込期限: 令和6年3月31日

改良めだか専門店
天草美咲めだか

天草初! モモンガ・モルモット・爬虫類専門店
天草ブリーダーハウス 美咲

〒863-2171 熊本県天草市佐伊津町2926-1
mobile:080-5307-7429 mail:info@misakimedaka.com

こちらを CHECK! **100人の仲間を募集します!**

株式会社リハビリテーションコムラッド

介護保険適用の 家族の健康寿命を延ばす
衝撃緩和型畳

「セーブ畳床」とは、安心・安全の JISマーク製品
車椅子の走行性と 歩行を妨げず、転倒時の衝撃を和らげてくれる優れた畳床です。膝・腰・かかとに優しく、通常の生活も快適!

唐津畳店 022-2521 今釜町3-1
お見積無料! サンプルあります!

林業退職金共済制度(林退共)へ 加入しませんか

林退共は昭和57年に発足した林業界で働く人のために国が作った退職金制度です。掛金は、法人では損金、個人企業では必要経費となり、新規加入者は掛金の一部が免除されます。また、退職金は雇用事業主が変わっても企業間を通算して計算されます。

※詳細はホームページに掲載
圃(独)勤労者退職金共済機構
林業退職金共済事業本部 ☎03-6731-2889

ジョブカフェ・天草ランチ

年齢に関係なくどなたでも利用できます。電話予約のうえ、お気軽にご利用ください。

とき 月曜~金曜日 10:00~17:00
ところ 天草広域本部・本館2階(今釜新町)

●就職に関する相談 ●職業適性診断
●面接対策や面接の練習

※毎月第4火曜日の13:00から16:00まで、市役所牛深支所で出前相談会を行っています。

圃ジョブカフェ・天草ランチ ☎22-4226

天草すまいるフェスティバル

とき 3月16日(土) 14:00~17:00
ところ 天草市民センター 体育館

内容①スローエアロビック14:00~14:30
②体力作り運動14:45~15:15
③発表15:30~16:30(ジャンル問わず)

参加料 ①②各500円、③1人1曲1,000円
※申込方法などの詳細はお尋ねください。

圃天草市エアロビック連盟(矢田)
☎080-1744-3851

NHK「こころ旅 縦断 ころ旅(2024“春の旅”)」
お手紙募集

俳優・火野正平さんがあなたの「こころ」にある忘れられない風景を自転車で訪ねます。春の旅では、鹿児島を出発して熊本を含む10県を訪ねます。「こころの風景」にまつわるエピソードをお寄せください。

応募締切 2月26日(日) (必着)
郵申圃 〒150-8001
NHK「こころ旅」係 ▲詳細はこちら
FAX03-3465-1327

広告

初期30万円サイトも 費用50万円サイトも **0円** スタート!

何十万円かかる初期コストをおさえて月額制に

月額制 ホームページ制作

0969-77-0978 株式会社 ネットステーション

ボート免許講習会

天草教室(4月) 学科会場 漁村センター(天草市本所後) 実技会場 佐伊津漁港内(天草市佐伊津漁港水産)

更新・失効再交付講習会(定期)	会場	日程	開始時間
2級	学科	4月13日(土)・14日(日)	本所後 漁村センター 第1土曜日 9:30
	実技	4月20日(土)・21日(日)	ウイングまつばせ 第1土曜日 18:00
1級	学科	4月13日(土)・14日(日)・27日(土)・28日(日)	ユースピア熊本 第1日曜日 9:30
	実技	4月20日(土)・21日(日)	ユースピア熊本 第3土曜日 13:00
進級	学科のみ	4月27日(土)・28日(日)	ユースピア熊本 第3水曜日 18:30

天草漁業協同組合 天草市港町10-19 ☎0969-27-7371
篠崎海事事務所 宇城市三角町三角浦1160-15 ☎0964-53-1083

新年の新しいスタート、乳がん検診から始めましょう。//

あまくさ乳腺クリニック
Amakusa Breast Clinic

乳癌外科 院長 稲尾 瞳子 ☎0969-23-1100
〒863-0047 熊本県天草市八幡町16-20
https://amakusa-bc.com/ オンライン予約が可能です。

集団予防接種によりB型肝炎ウイルスに持続感染された方へ一人一無料で個別相談会をご利用ください

B型肝炎 給付金について 無料個別相談会

3/8(金) 上天草市松島総合運動公園 Aroma 研修室1 上天草市松島町合津4276-44

3/9(土) 天草市民センター 第3会議室 天草市東町3番地

0120-013-621 (ご予約受付時間) 9:00~18:00
個別相談なので、他の方と顔を合わすことはございません。

弁護士 法人 弁護士 豊田 亨一(あいばこういち)東京弁護士会所属 登録番号35029
プレシヤス総合法律会計事務所 無料電話相談も同時受付中! お気軽にお電話ください

- 4日 下浦ふるさと祭り 9:00~15:00(下浦運動広場)
- 7日 島原・天草・長島架橋構想 絵画コンテスト作品展【~2/18】 (ギャラリー四季)
- 11日 建国記念の日
- 12日 振替休日
- 18日 牛深総合センター自主文化事業 津軽三味線演奏会「和の音」 13:30~ (牛深総合センター 大ホール)
- 20日 しあわせおはなし会 10:30~11:00 (複合施設ここらす)
- 21日 みどりん工房 おひな祭り展【~3/3】 (ギャラリー四季)
- 22日 天草文化交流館 体験講座合同作品展【~3/10】 9:00~17:00(天草文化交流館)
- 23日 天皇誕生日
- 24日 中央図書館 おはなし会 14:00~14:40 (複合施設ここらす)
- 25日 第12回鬼池ひなの会【~3/17】 9:00~17:00 (鬼池地区コミュニティセンター、鬼池地区および御領大島地区)

今月のギャラリー四季作品展

島原・天草・長島架橋構想絵画コンテスト作品展
島原・天草・長島架橋(三県架橋)を題材に、自分の地域の「夢」や「未来」などを描いた天草地域の小・中学生の作品を展示します。
※最終日は午後4時まで

みどりん工房 おひな祭り展
教室の生徒の皆さんが制作したつるし飾りなどのお細工物を展示します。ひと針ひと針に思いを込めたかわいらしく色鮮やかな作品をご覧ください。
※23日午後1時30分からオカリナ愛好会グループの演奏会があります。
※最終日は午後4時まで

開館時間 平日 午前11時~午後5時
土日祝 午前10時~午後5時
〒23-9588 天草市御領大島地区
(月曜、祝日の翌日休館)

2月の潮汐表はこちら



市長コラム

「信」~まことで創るチーム天草~



元日に発生した能登半島地震で被災され、お亡くなりになられた皆さまに心からの哀悼の誠をささげるとともに、被害に遭われた全ての皆さまにお見舞いを申し上げます。

通常の生活を送ることがいかに幸せなことか、日々感謝し、私たちが頑張って被災地の皆さまの支えになればとの想いを強くしています。

私は、令和6年の一字を「信」としました。

長いコロナ禍で職場や学校、地域などでの人と人とのつながりが希薄になり、大切なものを失いかけ

ていませんか。人は一人では生きていけません。災害や戦争などが頻発し、予測不可能な今の時代だからこそ、お互いに信頼し合い、つながり合い、思いやり、助け合えるチーム天草を創っていききたいとの願いをこの一字に込めています。

そのための第一歩が「当たり前を大切にすること」ではないでしょうか。私の当たり前は笑顔のあいさつ、そして「ありがとう」を伝えることです。

おっと！今日は結婚記念日だ！早速妻にありがとうを伝えよう！（執筆当日）

休日在宅病(医)院

▶診療時間=午前9時~午後5時 ※歯科は午前10時~午後4時

- [2月4日(日)]
 - 天草第一病院 (今釜新町) ☎24-3777
 - うしぶか皮膚科・形成外科クリニック (牛深町) ☎74-1122
 - 天草慈恵病院 (天草郡苓北町) ☎37-1111
 - 苓北クリニック (天草郡苓北町) ☎35-1119
 - 毛利医院 (上天草市大矢野町) ☎0964-56-2111
 - 春田医院 (上天草市松島町) ☎56-0052
 - 松原歯科 (上天草市松島町) ☎56-1212
- [2月11日(日)]
 - 天草中央総合病院 (東町) ☎22-0011
 - 楽洋クリニック (五和町) ☎33-2020
 - 野田医院 (河浦町) ☎76-0067
 - 天草慈恵病院 (天草郡苓北町) ☎37-1111
 - 吉田クリニック (上天草市大矢野町) ☎0964-57-0246
 - やまうち医院 (上天草市松島町) ☎56-0899
 - 道脇歯科 (上天草市龍ヶ岳町) ☎62-1610
 - 《小児科》やまうち医院 (上天草市松島町) ☎56-0899
- [2月12日(月)]
 - 宮崎内科胃腸科医院 (亀場町) ☎24-3133
 - 福本医院 (楠浦町) ☎23-3533
 - 福本病院 (牛深町) ☎73-3131
 - 天草慈恵病院 (天草郡苓北町) ☎37-1111
 - いるか歯科 (牛深町) ☎72-6055
 - 《小児科》天草慈恵病院 (天草郡苓北町) ☎37-1111
- [2月18日(日)]
 - 中山内科・循環器内科クリニック (太田町) ☎25-1711
 - 本原内科小児科医院 (栖本町) ☎66-2010
 - 市丸医院 (五和町) ☎34-0036
 - 松本内科・眼科 (神内(久玉町)) ☎72-2833
 - 天草慈恵病院 (天草郡苓北町) ☎37-1111
 - 上天草内科呼吸器科クリニック (上天草市大矢野町) ☎0964-56-3100
 - 姫戸医院 (上天草市姫戸町) ☎58-3583
 - 森口歯科 (天草町) ☎42-0821
 - 《小児科》本原内科小児科医院 (栖本町) ☎66-2010

- [2月23日(金)]
 - 木山・中村クリニック (小松原町) ☎23-4412
 - 中村こども・内科クリニック (五和町) ☎33-0144
 - うしぶか心愛病院 (二浦町) ☎72-9553
 - 天草慈恵病院 (天草郡苓北町) ☎37-1111
 - 広瀬みのだ歯科 (八幡町) ☎24-2060
 - 《小児科》中村こども・内科クリニック (五和町) ☎33-0144
- [2月25日(日)]
 - さかいクリニック (港町) ☎22-4133
 - 天草セントラル病院 (五和町) ☎32-2111
 - 松本医院 (河浦町) ☎76-0039
 - 苓北医師会病院 (天草郡苓北町) ☎35-1133
 - 宮崎外科胃腸科医院 (上天草市大矢野町) ☎0964-56-0600
 - 村上医院 (上天草市姫戸町) ☎58-3102
 - 蓼田歯科 (太田町) ☎24-1010

小児救急電話相談

(平日) 19:00~翌朝8:00
(土曜日) 15:00~翌朝8:00
(日曜・祝日) 8:00~翌朝8:00

夜間の子どもの急な発熱などでお困りのときには、#8000番(ダイヤル回線の場合 ☎096-364-9999) をご利用ください。

※当番医は変更になる場合があります。最新の情報はホームページでご確認ください。





▲歯科以外 ▲歯科

献血日程

皆様のご協力をお願いします。 ※いずれも400ml献血のみとなります。

▶持参品: 献血カード(献血手帳)、または身分証明書

献血日	受付時間	献血場所
2/6 (日)	9:00~11:30 12:45~16:00	天草広域本部
2/21 (日)	9:00~11:30 12:45~16:00	市役所本庁舎
2/22 (月)	9:00~11:30 12:45~15:30	

※骨髄バンクの登録受付も同時に実施しますので、ご協力をお願いします。(所要時間: 5~10分程度)

☎天草中央保健福祉センター ☎24-0620

水道修繕当番店 2月

本渡	三和電工設備(株)天草支店 ☎23-4382	栖本	(有)猪原電気 ☎66-2062
牛深	平下工業 ☎75-0059	新和	竹元設備 ☎46-2811
有明	(株)鎌田電設 ☎53-0021	五和	岩崎電設 ☎34-0252
御所浦	吉田総合設備 ☎67-2331	天草	(有)赤崎電設 ☎42-3569
倉岳	藤川電気 ☎64-2059	河浦	河浦燃料(有) ☎79-0311

天草つんのので **2024** フェスタ

天草市では、2月17日を含む1週間を男女共同参画週間と定め、毎年「つんののでフェスタ」を開催しています。さまざまなイベントがありますので、ぜひご参加ください。

とき 2/18(日) 午後1時～3時 **ところ** 複合施設 **ここらす**

メインイベント

人権作文の発表 午後1時10分～

熊本県教育委員会賞・優秀賞

「ワールドフレンズ天草」 午後1時20分～
メンバースピーチ

テーマ **「天草に暮らしてみて」**

記念講演会 午後1時30分～

演題 **「おれんじの夢とともに
～天草からはじまる～」**

ふるもり みつよ
古森 美津代 さん 肥薩おれんじ鉄道株式会社
代表取締役社長(元天草広域本部長)



申問 市男女共同参画センター ☎ 23-8200 / FAX 23-8811

▶ **定員** 80人
(先着順)

託児
あり

▶ **申込方法**

2月15日(金)までに二次元コードから、または電話、FAXで申し込んでください。

申し込みは
こちら



天草市男女共同参画週間事業イベント

あまみんカフェ

15(木) 午後1時30分～3時

テーマ
**「里親制度と子どもの権利
～NOTHING ABOUT US WITHOUT US～」**

▶ **講師** 山川 浩徳 さん
社会福祉法人 慈愛園 養育家庭支援センターきらきら 統括責任者

▶ **定員** 30人(先着順) ▶ **参加料** 100円

▶ **申込方法**
開始時間までに、二次元コードから、または電話で申し込んでください。

申し込みは
こちら



申問 NPO法人
市民活動サポートあまみん
☎ 080-8350-3991

パネルディスカッション

17(土) 午後1時30分～3時30分

テーマ
**「女性と政治
～女性・若者が政治に参画するために、私たちにできることは?～」**

▶ **パネリスト** らいかい けいこ
来海 恵子 さん
合志市議会議員

▶ **定員** 50人(先着順)

託児
あり

▶ **申込方法**
2月15日(金)までに二次元コードから、または電話で申し込んでください。

申し込みは
こちら



申問 天草市男女共同参画推進
ネットワークつんののでネット
～風～ ☎ 080-8350-0959

体験発表会

18(日) 午前10時～正午

テーマ
**「“私らしい子育て
見つけよう”
子育て講座に参加して」**

▶ **発表者** 田上 美樹 さん
つばめ助産院

▶ **対象** 未就学児の親

▶ **定員** 20人(先着順)

託児
あり

▶ **申込方法**
2月9日(金)までに二次元コードから、または電話で申し込んでください。

申し込みは
こちら



申問 NPO法人子育て
ネットワークわ・わ・わ
☎ 080-8382-7228

特設人権相談 2/18(日) 午前10時～正午 ※人権擁護委員が相談に応じます。

展示企画 2/14(水)～25(日) 各団体の活動などを紹介するパネル展示