

### ◆申告日程と会場

期間中はどの会場でも申告できますが、課税課や支所窓口では受け付けていません。移動手段がない人や高齢などにより会場に行くことが困難な人は、課税課☎32-6050までご相談ください。

**申告受付時間** 午前の部 午前9時から正午まで（受付は午前8時30分から11時30分まで）  
 午後の部 午後1時から3時30分まで  
 ※天草市民センターは午後4時まで、御所浦北地区コミュニティセンターは正午まで

地区	日程	申告会場	地区	日程	申告会場
本渡	2/26(月)	佐伊津地区コミュニティセンター	御所浦	2/16(金)	御所浦北地区コミュニティセンター
	2/27(火)	本町地区コミュニティセンター		2/19(月)・20(火)	嵐口地区コミュニティセンター
	2/28(水)	宮地岳地区コミュニティセンター	倉岳	2/22(木)	宮田地区コミュニティセンター
	2/29(木)	楠浦地区コミュニティセンター		2/26(月)	浦地区コミュニティセンター
	3/1(金)	志柿地区コミュニティセンター		2/27(火)	棚底地区コミュニティセンター
	3/4(月)	下浦地区コミュニティセンター	栖本	3/1(金)・4(月)	栖本福祉会館
	牛深	3/5(火)～8(金) 11(月)～15(金)	天草市民センター ※最終日(3/15)は15時まで	新和	2/28(水)
3/4(月)		深海地区コミュニティセンター	2/29(木)		新和町民センター
3/5(火)		二浦地区コミュニティセンター	五和	2/16(金)	地域交流センターおおくす
		3/6(水)・7(木)		牛深総合体育館	2/19(月)・20(火)
有明	3/8(金) 11(月)～15(金)	牛深支所 ※最終日(3/15)は15時まで	天和	2/21(水)	鬼池体育館
	3/5(火)	楠浦地区コミュニティセンター		2/22(木)	御領地区コミュニティセンター
	3/6(水)	大浦地区コミュニティセンター	天草	2/16(金)	福連木地区コミュニティセンター
	3/7(木)	須子地区コミュニティセンター		2/19(月)	下田北地区コミュニティセンター
	3/8(金)	有明老人福祉センター		2/20(火)	天草支所
	3/11(月)	上津浦地区コミュニティセンター		2/21(水)	大江地区コミュニティセンター
3/12(火)	下津浦地区コミュニティセンター	河浦	2/22(木)	富津地区コミュニティセンター	
3/13(水)	島子地区コミュニティセンター		2/26(月)・27(火) 28(水)	一町田地区コミュニティセンター	
				2/29(木)	新合体育館
				3/1(金)	宮野河内地区コミュニティセンター

### 次の人は税務署で申告を

- 青色申告 ●譲渡所得申告 ●住宅借入金などの特別控除を初めて受ける人 ●上場株式などの譲渡損失の申告 ●税務署から申告案内があった人 ●売上高が1,000万円超の人

### 天草税務署の申告相談会場

とき 2月16日(金)～3月15日(金) ※土・日、祝日を除く  
 午前9時～午後4時

ところ 天草税務署1階（古川町）

※入場には整理券が必要です。配付状況に応じて後日の来場をお願いする場合があります。

☎国税相談専用ダイヤル☎0570-00-5901※自動音声案内（確定申告に関するご相談は「0」番を選択）

申告は、パソコンやスマホから国税庁ホームページで申告書を作成し、e-Taxによる送信や印刷して郵送でもできます。

check

# 令和5年分 市・県民税の申告

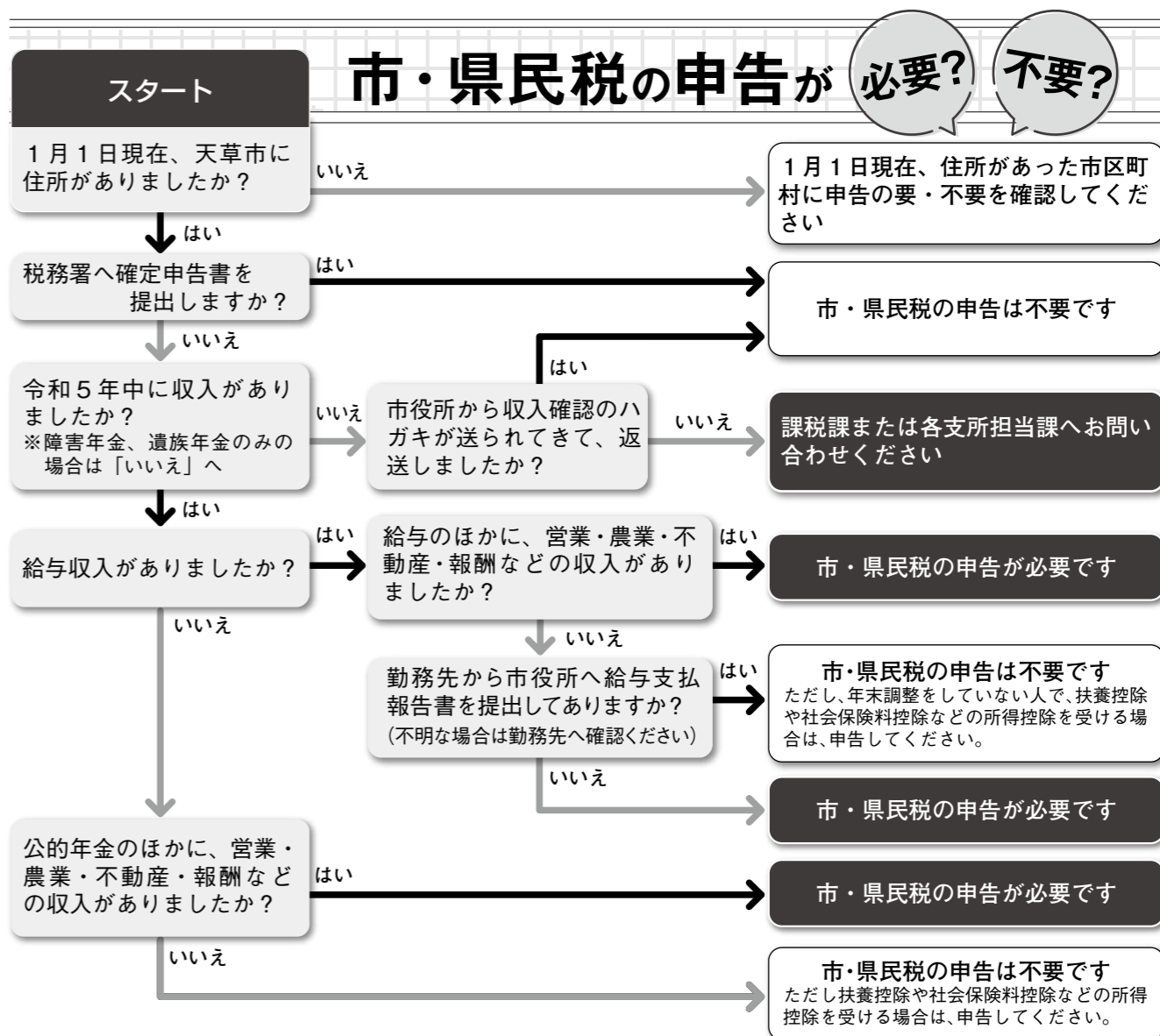
2月16日～3月15日は、前年中（1月～12月）の収入や控除を計算する税の申告時期です。申告が必要かどうかの判断や申告の日程などをお知らせします。

申告をしないと、所得証明の発行や保険料（料）の軽減が受けられないほか、医療機関での窓口負担や保育料等、医療・福祉に係る金額の算定にも影響します。

### ◆申告が必要かチェック

下表で申告が必要となった人は、各申告会場（次ページ参照）で申告してください。個別の通知はありません。

令和4年分が無収入と申告した人には、1月中旬に収入を確認するためのハガキを送付しています。令和5年分も無収入だった場合は、ハガキに必要な事項を記入し、返送すると申告は完了します。



### インフルエンザなどの感染拡大防止のためお願い

- 咳・発熱などの症状がある人や体調のすぐれない人は、来場をご遠慮ください。
- 受付で氏名、連絡先の記入をお願いします。
- ※混雑を回避するため入場制限を行う場合があります。





## 令和6年1月から産前産後期間の国民健康保険税を免除します

**対象** 国民健康保険被保険者で令和5年11月以降に出産する(した)人  
**対象期間** 出産予定月(出産月)の前月から4カ月間。ただし、多胎妊娠の場合は、出産予定月(出産月)の3カ月前から6カ月間  
**免除保険税** 令和6年1月以降の、対象者の免除期間における均等割額と所得割額  
**申込方法** 母子健康手帳、または出生証明書などの出産日と親子関係が分かるもの、届出人の身分証明書を持参してください。  
 申 国保年金課 ☎24-8802 / 各支所



## 瀬戸歩道橋(赤橋)通行止めのお知らせ

年次点検と機械設備定期更新のため、瀬戸歩道橋(通称:赤橋)の通行止めを行います。天草瀬戸大橋の歩道を通行する際は、急な坂となっている部分がありますので、十分ご注意ください。  
**期 間** 1月30日④~2月21日④  
 ※点検、定期更新が済みしだい通行止めを解除します。  
 申 土木課 ☎32-6795



## 家畜伝染病を防ぐため家畜飼養頭羽数の報告を

家畜を飼っている人は、家畜伝染病を防ぐため、毎年2月1日時点の家畜の飼養頭羽数を県に報告する義務があります。小規模所有者も頭羽数の報告が必要です。  
**対象** 次の家畜を飼養する人  
 牛、水牛、馬、豚、いのしし、めん羊、山羊、鹿、鶏、ウズラ、アヒル、キジ、ダチョウ、ホロホロ鳥、七面鳥  
**報告方法** 調査表(市ホームページに掲載)を郵送、または持参、FAXで提出してください。  
 申 市民課 ☎24-8801 / FAX24-2524

# くらしの情報



## 奨学金貸し付けの申し込みを受け付けます

**対象** 保護者が市内に3年以上在住しており、次の①から③に在学または進学予定で、経済的理由により就学が困難な人  
 ①高等学校、高等専門学校  
 ②専修(専門)学校  
 ③大学(短期大学を含む)、大学院  
**貸付額(月額)** ※いずれも無利息  
 ①1万5千円 ②2万円 ③3万円  
**貸付予定者数** 20人程度  
**貸付期間** 貸付開始の月から正規の修業期間終了まで  
**貸付開始** 4月分から  
 ※初回振込は、6月に4~6月の3カ月分  
**返還方法** 卒業の1年後から、貸与期間の2倍の期間内(最長10年)に月割りで返還  
**申込方法** 4月17日④までに、願書(市ホームページに掲載)を郵送、または持参してください。  
 申 市民課 ☎24-8801 / FAX24-2524



▲詳細はこちら



## パスポート申請の手数料をクレジットカードで支払えます

**対象の手続き**  
 有効期間が1年未満のパスポートの切り替え申請をオンラインで行う場合  
**支払い方法**  
 1 申請が完了した後、マイナポータルの申請状況照会に決済用のURLが通知されます。  
 2 URLから専用サイトにアクセスし、クレジットカードの情報を入力します。  
 3 パスポートを窓口で受け取る際に決済が完了します。  
 ※クレジットカードの持参は不要  
 申 市民課 ☎24-8801 / FAX24-2524



▲詳細はこちら

## ◆申告時に必要なもの

●マイナンバー(個人番号)が分かるもの



または

- 個人番号の確認のため
- 通知カードまたは個人番号付きの住民票
- +
- 本人確認のため
- 運転免許証や健康保険証など

チェックして確認を



## このほか、申告をする人の所得の種類などによって、必要なものが異なります。

### 事業、不動産所得がある人

・収支内訳書(帳簿から転記したもの)

### 給与・年金所得がある人

・給与所得の源泉徴収票または給与支払証明書   
 ・公的年金などの源泉徴収票   
 ※所得税の還付を受ける人は、源泉徴収票(原本)と本人名義の預貯金通帳など(口座番号が分かるもの)

### 個人年金・保険の満期受取金・解約返戻金がある人

・保険会社等が発行した受取金額などが分かるもの

### 社会保険料控除を受ける人

・年金や保険税(料)などの領収書、または納付額確認書   
 ・国民年金保険料控除証明書   
 ※年金から差し引き(特別徴収)される国民健康保険税や後期高齢者医療保険料、介護保険料の控除を受けることができるのは、受給者本人のみ

### 障害者控除を受ける人

・障害者手帳など   
 ※障害者手帳を持っていない人でも要支援・要介護認定などで受けられる場合があります。詳細は高齢者支援課 ☎24-8806にお尋ねください。

### 生命保険料控除や地震保険料控除を受ける人

・支払った保険料の証明書

### 医療費控除を受ける人

・医療費控除の明細書(受診者・医療機関ごとに集計してください)   
 ・生命保険や医療保険の高額療養費などで補てんされる金額の明細書   
 ・介護保険高額介護サービス費支給決定通知書   
 ・セルフメディケーション税制に必要な領収書、健康診断など疾病への予防に取り組んだことが分かる書類





# 会計年度任用職員 (水産研究センター業務補助員)を募集

勤務場所・予定人数 水産研究センター(御所浦町)・1人  
 業務内容 二枚貝養殖試験管理、藻場・赤潮調査等補助(乗船)、海藻種苗育成作業など  
 任用期間 4月1日～令和7年3月31日  
 応募資格 小型船舶操縦免許(1級または2級)を有すること  
 勤務時間 月曜～金曜日の週30時間 ※祝日、年末年始を除く  
 報酬(月額) 123,483円  
 試験日程・内容 2月26日⑩・書類審査、面接  
 申込方法 2月13日⑩までに申込書(市ホームページに掲載)と資格を有することを証明するものの写しを郵送(必着)、または持参してください。



▲詳細はこちら

〒863-8631 (住所不要) 天草市役所・産業振興課 ☎32-6786



## 施工業者向け 介護保険の住宅改修等説明会

住宅改修を行う施工業者および福祉用具取扱業者を対象に、介護保険の受領委任払い制度および住宅改修の要点などを説明します。

令和6年度に受領委任払いの取扱業者として登録する事業者は、説明会への出席が必要です。

とき 2月27日⑩ 午後3時30分～5時

ところ 天草市民センター 大会議室

申込方法 2月20日⑩までに電話、または二次元コードから申し込んでください。



☎高齢者支援課 ☎24-8806 ▲申し込みはこちら



## 必ずチェック! 最低賃金

12月から熊本県特定(産業別)最低賃金が改定されました。

●電子部品・デバイス・電子回路、電気機械器具、情報通信機械器具製造業

896円→940円

●自動車・同付属品製造業、船舶製造・修理業、船用機関製造業

931円→965円

この最低賃金は、県内全ての対象となる事業所、労働者に適用されます。

熊本労働局労働基準部貸金室

☎096-355-3202



## 次世代育成支援対策 地域協議会委員を募集

「天草市子ども・子育て支援事業計画」の策定にあたり、審議・評価する協議会の委員を募集します。

応募資格 市内在住で、令和5年4月1日現在満20歳以上で次のいずれかに該当する人

- ・令和5年度現在、小学生以下の子どもの保護者
- ・子育て支援に関心がある人

募集人数 3人

任期 2年

報酬 6,000円(日額)

※平日の日中に年数回会議を開催予定

申込方法 2月26日⑩(必着)までに申込用紙(市ホームページに掲載、本庁・各支所にも設置)と作文を郵送、または持参、メール(氏名・住所・電話番号を記入)で申し込んでください。

※作文のテーマ・幼児期の教育や地域の子育て支援について(800字以内・様式自由)

選考方法 書類選考

※決定後氏名を公表



▲詳細はこちら

〒863-8631 (住所不要)

天草市役所・子育て支援課 ☎27-5400

✉kosodatesien@city.amakusa.lg.jp



# 令和5年度 物価高騰生活支援給付金の申請を受け付けます

給付額 いずれも1世帯あたり7万円

対象者	受給方法
令和5年12月1日時点で、世帯全員の令和5年度住民税均等割が非課税の世帯	対象世帯に郵送している「確認書」または「申請書」を、提出期限までに返送してください。 提出期限 4月30日⑩ ※詳細は、市ホームページに掲載
令和5年1月から12月までの間に予期せず家計が急変し、同一世帯に属する者全員の1年間の収入見込額が住民税非課税世帯と同様の事情にあると認められる世帯	該当すると思われる世帯は、4月30日⑩までに連絡してください。 令和5年1月以降の収入が減少し、家計が急変した世帯は、令和5年中の収入が令和4年中に比べ、減少したことを証明する書類の提出が必要です。



▲詳細はこちら

※非課税世帯でも、世帯全員が住民税均等割の課税者に扶養されている場合は対象外です。  
※市や県の職員を装った給付金詐欺にご注意ください。

市物価高騰生活支援給付金担当窓口(健康福祉政策課内) ☎24-8804 (専用ダイヤル)



## 市の未利用財産(土地・建物)を 活用しませんか

施設数の多さや施設の老朽化、人口減少による利用率の低下、財政負担の増加など、本市の公共施設が抱える課題に対応していくため、廃止した施設や未利用地の公売などによる譲渡を積極的に進めています。

その取り組みの一つとして、令和5年10月から市有財産活用専用ホームページ「財活あまくさ」の運用を始めました。

市が保有する未利用の土地や建物(普通財産)の中でも、廃校などの大規模な施設は「遊休財産」と位置付け、支援制度を設けて利活用者を募集しています。

今後も利活用可能な物件を追加、更新していきます。

申込方法は物件の状況によって異なりますので、詳細は財活あまくさで確認してください。

### 【2月の募集物件】

- ・旧牛深教職員住宅 4棟
- ・浄南町71番7の土地(日本渡中学校跡地の一部)



▲財活あまくさ

財産経営課 ☎24-8826



## 子育て世帯生活支援特別給付金の 申請はお済みですか

食費などの物価高騰の影響を特に受ける低所得の子育て世帯に対し、令和5年5月から特別給付金を給付しています。

申請が必要な人でまだ申請をしていない場合は、早めの申請をお願いします。

支給額 子ども1人あたり5万円

申請期限 2月29日⑩まで(2月下旬に生まれた子どもの分は、出生日の翌日から起算して15日以内)

※対象者などの詳細はお尋ねください。

子育て支援課 ☎27-5400

2月29日⑩ 納期限  
(令和5年度第9期分)

市・県民税  
固定資産税・都市計画税  
国民健康保険税  
介護保険料・後期高齢者医療保険料

※地方税統一QRコード(eL-QR)による納付の場合、市で納付の確認ができるまで1カ月以上かかる場合があります。



「三不運動」をご存じですか？

寄附は禁止(贈らない)！寄附を求めない！受け取らない！

政治家が選挙区内の人にお金や物を贈ることはもちろん、有権者が政治家に寄付や贈り物を求めることも禁止されています。

平時より禁止されるもの

- 政治家・政治家の関係団体・政治家の後援団体が行う寄附（葬式への花輪・供花、お歳暮やお中元、お祝い、餞別、お見舞いなど）
●政治家に対する寄附の勧誘・要求
選挙に関して行うことが禁止されるもの
●政治家の氏名などを冠した団体が行う寄附
●請負などの契約当事者が行う寄附
その他禁止されている行為
●年賀状、寒中見舞い、あいさつ状（電報なども含む）を出す行為
●あいさつを目的とする有料広告



※政治家本人が結婚披露宴、葬式などに自ら出席してその場で行う場合には、罰則が適用されない場合があります。

選挙管理委員会事務局 ☎32-7878

12月分市交際費の支出状況

Table with 5 columns: 区分, 支出日, 支出件名, 金額(円), 支出先. Rows include expenses for熊本県自動車整備工業協同組合天草支部懇親会, 近畿五和会総会, etc.

※累計は、令和5年4月からの合計です。

秘書課 ☎24-8816



市営住宅の入居希望者を募集

申込方法 2月15日☎までに申込書（市ホームページに掲載）を提出してください。

※申し込み多数の場合は抽選

建設総務課 ☎32-6794

▲詳細はこちら



「天草市環境配慮型事業所（あまくさエコショップ）認定制度」を開始します

本市の事業所から出る人口一人あたりの事業ごみが県内でも上位の多さとなっている背景を踏まえ、「天草市環境配慮型事業所（あまくさエコショップ）認定制度」を開始します。この制度は、ごみの減量化・資源化に取り組んでいる事業所を「天草市環境配慮型事業所（あまくさエコショップ）」として認定し、市民の皆さんに事業所名や取組内容を積極的に紹介していく制度です。

ランク

- ☆：一般環境配慮型事業所（エコショップ）
☆☆：優良環境配慮型事業所（プラチナエコショップ）
☆☆☆：優秀環境配慮型事業所（ダイヤモンドエコショップ）

申請方法

環境配慮型事業所認定申請書（市ホームページに掲載）を郵送、または持参してください。▲詳細はこちら

〒863-8631（住所不要）

天草市役所・市民環境課 ☎32-7861



ごみ収集日を変更します



Table with 3 columns: 対象地区, 変更前, 変更後. Rows include 燃やせるごみ, 資源物, etc. for various districts like 本渡, 深井, etc.

Table with 3 columns: 対象地区, 変更前, 変更後. Rows include 燃やせるごみ, 資源物, etc. for various districts like 御所浦, 倉岳, etc.

※ごみは、午前8時30分までにごみステーションに出してください。
※収集日以外の日には出さないでください。

市民環境課 ☎32-7861

浄化槽法定検査料金改定のお知らせ

法定検査の手数料が4月1日から改定されます。
浄化槽法定検査は、浄化槽が適正に設置され、保守点検や清掃が正しく行われているかを確認するほか、放流水の水質の基準が守られているかなどを年1回検査する大切なものです。

合併処理浄化槽

5～10人槽：3,800円 → 4,200円 11～20人槽：4,900円 → 5,400円

みなし（単独処理）浄化槽

5～10人槽：3,200円 → 3,800円 11～20人槽：3,800円 → 5,000円

（公社）熊本県浄化槽協会 ☎096-284-3355





### 新しい家族を待っています

ペットを飼おうと思ったとき、保健所や動物愛護センターから保護犬や保護猫を迎え入れるという選択肢があります。県では、譲渡対象となる犬や猫をホームページで紹介しています。

最新まで大切に飼育できる人をお待ちしています。

※譲渡には条件があります。 ▲ホームページ

☎天草保健所 ☎23-0299

☎県動物愛護センター ☎096-380-3310



### 牛深総合センター自主文化事業 津軽三味線演奏会「和の音」

熊本出身の津軽三味線奏者・本田浩平さんと若手邦楽家の仲間たち（唄・踊り・鳴り物）が織りなす熱いパフォーマンスをお楽しみください。

とき 2月18日⑩

午後1時30分～

ところ 牛深総合センター  
大ホール

入場料 全席自由 2,000円

※入場券を同センターで販売中

☎牛深総合センター ☎73-4191（月曜休館）



### 引っ越しサービスに関する トラブルにご注意ください

大学の新生や新社会人などが一人暮らしを始めるこれからの時期は、毎年、転居時の引っ越しサービスについての相談が全国の消費生活センターに多く寄せられます。

トラブルを避けるため、引っ越し業者を選ぶ際は、複数の業者から見積もりを取り、作業員数や補償など、価格以外もよく検討することが大切です。契約時は必ず約款などを確認しましょう。

消費者トラブルでお困りの場合は、「188」に電話してください。近くの消費生活センターなどにつながります。

☎県消費生活センター ☎096-383-0999



### もの忘れ・認知症・ なんでも相談室

とき 2月15日⑩

午後1時30分～3時30分

ところ 深海地区コミュニティセンター

対応者 県認知症介護指導者  
森田千香子さん

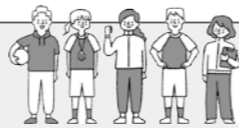
定員 3人（先着順）

申込方法 2月8日⑩までに電話で申し込んでください。

☎☎天草牛深地域包括支援センターすいせん ☎72-1133



### スポーツ指導者養成講習会



子どもの体力向上と運動習慣の形成・定着を図るために、運動やスポーツに楽しく取り組めるよう指導できる人材養成講習会を開催します。

とき 2月18日⑩ 午前8時45分～午後0時30分

ところ 講義：瀬戸地区コミュニティセンター（志柿町） 実技：瀬戸体育館

内容 ・理論編（1時間） 幼児期からのアクティブ・チャイルド・プログラムに関する講義  
・実技編（2時間） 運動遊び、指導法・指導技術に関する実技

講師 公益財団法人日本スポーツ協会 スポーツ科学研究室 青野博さん

参加料 550円（テキスト代） 定員 50人（先着順）

申込方法 2月9日⑩までに二次元コードから申し込んでください。



▲申し込みはこちら

☎☎市スポーツコミッション事務局（あましんスタジアム内） ☎24-8858



### 2月18日⑩「熊本城マラソン2024」 交通規制とノーマイカーデーにご協力を

大会当日は、熊本市内一円で長時間にわたり大規模な交通規制が行われますので、マラソンコース沿線以外の通行可能な道路でもかなりの渋滞が予想されます。

大変ご迷惑をお掛けしますが、ご理解とご協力をお願いします。

また、大会当日に熊本市方面へお出掛けの際は、マイカーの使用を控え、公共交通機関の利用にご協力ください。

交通規制の詳細は、「熊本城マラソンホームページ」を確認してください。



▲ホームページ

☎熊本城マラソン実行委員会事務局

（熊本市役所内） ☎096-328-2373



### スポーツ栄養学講習会

スポーツと食・栄養の密接な関わりや重要性などを学びます。

とき 2月25日⑩

①午前9時15分～10時30分

（調理従事者向け）

「スポーツ合宿受け入れのために事業者が知っておきたいスポーツ栄養の基礎」

②午前11時～午後0時15分

（保護者・指導者向け）

「今こそ知ってほしい！小中学生のためのスポーツ栄養学」

講師

株式会社 KAGO 食スポーツ  
取締役 長島未央子さん

ところ 複合施設こらす

定員 ①70人 ②70人

※先着順

申込方法 2月16日⑩ま

までに二次元コードから申し込んでください。



▲申し込みはこちら

☎☎市スポーツコミッション事務局

（あましんスタジアム内） ☎24-8858



### 令和6年度に市指定有料ごみ袋の 卸売を行う事業者を募集します

提出書類 卸売業務申請書、販売取扱店名簿  
（市ホームページに掲載）

応募方法 3月1日⑩までに申請書と名簿を郵送、または持参してください。

☎☎☎〒863-8631（住所不要）

天草市役所・市民環境課 ☎32-7861



### 令和6年能登半島地震 災害義援金のお願い

1月1日に発生した能登半島地震で被災された方々を支援するため、義援金箱を設置しています。温かいご支援をお願いします。

義援金は、日本赤十字社を通じて全額が被災者の支援に活用されます。

設置期間 3月29日⑩まで

設置場所 市役所本庁舎および各支所

☎健康福祉政策課 ☎24-8805



### 松島有料道路では、ETCXに会員登録し てETCカードで料金決済を

利用の流れ

①ETCXに会員登録

ETCカードとクレジットカードを用意し会員登録します。



▲ETCX

②ETCX多頻度利用割引「ばってん得割」の申し込み

松島有料道路の通行料金割引「ばってん得割」に登録すると、利用回数に応じて料金割引が自動的に適用されます。



▲ばってん得割

③会員登録済みのETCカードを車載器に挿入して料金所を通る

1・4レーンでETCXが利用できます。※料金所では、必ず一旦停止してください。ゲートバーが開閉します。

☎熊本県道路公社本社 ☎0964-28-3310

松島道路管理事務所 ☎28-3331





### 御領史跡探訪参加者募集

**とき** 3月3日㊤ 午前8時30分～  
(雨天中止)

**ところ** 御領地区コミュニティセンター  
(五和町) ※コース5km

**参加料** 500円(中学生以下無料)  
※豚汁などの昼食あり

**定員** 50人(先着順)

**申込方法** 3月1日㊤までに電話で申し込んでください。

☎御領まちづくり振興会(御領地区コミュニティセンター内) ☎32-0324



### 有明フットパス参加者募集

自然豊かな風景を楽しみながらゆっくりと歩いてみませんか。

**とき** 2月25日㊤ 午前8時45分集合

**ところ** 須子地区コミュニティセンター駐車場(有明町) ※コース5km

**参加料** 1,500円 ※昼食、保険料含む

**定員** 30人(先着順)

**申込方法** 2月13日㊤までに電話、またはFAXで申し込んでください。

☎有明まちづくり協議会(有明支所内) ☎53-1111 / FAX53-1116



## 2024宮田ペアーマラソン大会

2人1組で3kmのコースを走りませんか。だご汁のサービスや参加者全組に当たる抽選会も開催します。

**とき** 3月17日㊤ 午前10時～ ※小雨決行

**ところ** 宮田グラウンド(倉岳町)

**定員** 200組(先着順)  
※小学3年生以下は18歳以上と参加

**参加料** 1組4,000円

**表彰** 優勝～3位、特別賞(ペア合計最高年齢賞、仮装大賞)



**申込方法** 2月20日㊤までに参加料を添えて申込書(倉岳町内のコミュニティセンター、市役所本庁舎、各支所などに設置)を提出してください(郵便振替は2月16日㊤まで)。

☎宮田地区振興会(宮田地区コミュニティセンター内) ☎・FAX64-3201



## 第33回 あったか天草椿まつり

**とき** 3月3日㊤ 午前10時～午後2時

**ところ** 西平椿公園(天草町大江)

**ステージ** 熊本アイドルRE:FIVE 歌謡ショー、牛深ハイヤ、マンドリン演奏

**バザー** 天草産海鮮を使った海賊鍋、天草プレミアムポークのバーベキュー など

**催し** 椿油手搾り体験、椿油機械搾油実演、椿スケッチ大会、椿公園スタンプラリー、お楽しみ餅投げ

**物産販売** 天草椿油や海鮮加工品 など



☎天草椿まつり実行委員会事務局(大江地域づくり振興会内) ☎42-5225



## 第52回 牛深ハイヤ祭り 総踊り参加団体・ハイヤ娘大募集

**とき** 4月19日㊤～21日㊤ **ところ** 牛深町中央商店街一帯

### ◎総踊りに参加しませんか

**参加日** 4月20日㊤午後7時～、21日㊤午後1時～ ※どちらかのみ参加も可

**要件** 1団体10人以上 ※プラカードや花車は各自準備 ※個人の飛び入り参加も可

### ◎ハイヤ娘になって祭りを盛り上げよう!

**応募資格** 4月20日㊤・21日㊤の両日参加ができる  
16歳以上の女性  
※事前に配付する踊り浴衣を着用

**募集人数** 4人程度(先着順)

**内容** 総合案内所での受け付け、総踊りの飛び入り参加者の先頭で踊りを披露 など

**謝礼** 2万円(着付け、髪セット代などは別途支給)



**申込方法** 3月22日㊤までに申込書(市ホームページに掲載)を持参、または郵送、FAXで提出してください。

☎〒863-1992 市内牛深町 2286-103 牛深ハイヤ祭り実行委員会事務局  
(牛深支所産業振興課内) ☎73-2114 / FAX73-2139



▲詳細はこちら



### すもと史跡ウォーク 参加者募集

学芸員と一緒に歩いて栖本の歴史に触れてみませんか。

**とき** 3月3日㊤ 午前9時～

**ところ** 多目的広場(栖本温泉センター河童ロマン館前) ※コース5km

**参加条件** 健康で脚力に自信のある人  
※小学生以下は保護者同伴

**参加料** 1,000円(中学生以下500円)  
※参加賞、お楽しみ抽選会あり

**定員** 100人(先着順)

**申込方法** 2月22日㊤までに電話、または二次元コードから申し込んでください。▲申し込みはこちら

☎栖本地区振興会(栖本地区コミュニティセンター内) ☎66-2293



### 下浦を「さるいて」みませんか

本郷・船場コース(4.5km)をさるくガイドと共に歩きます。

**とき** 3月2日㊤ 午前9時～

**ところ** 下浦運動広場

**参加料** 1,000円(小学生以下500円)  
※お楽しみ抽選会と軽食あり

**定員** 100人(先着順)

**申込方法** 2月8日㊤から26日㊤までにホームページから、または電話で申し込んでください。▲ホームページ

☎下浦地区振興会(下浦地区コミュニティセンター内) ☎23-4733





# ワンコインで映画を楽しもう！ 市民シアター

いつでも夢を (1963年・日活)

2月3日(土)～9日(金)

上映時間 ●10:30～12:00

●19:20～20:50 (土、日のみ追加上映)

監督 野村 孝

脚本 下飯坂菊馬、田坂 啓、吉田憲二

出演 橋 幸夫、吉永小百合、浜田光夫、松原智恵子、  
信 欣三、初井言榮、内藤武敏、野呂圭介

東京下町の工場地帯を舞台に、ピカちゃんの愛称で親しまれる看護師と工員で夜間学校に通う勝利、新入りトラック運転手の留次を中心に、ひたむきに生きる若者たちの恋と友情と青春を描き上げた、心に染みる青春歌謡映画！ (1時間30分)



©日活

二・二六事件『脱出』 (1962年・東映)

2月23日(金)～28日(水)

上映時間 ●10:30～12:10

●19:20～21:00 (土、日のみ追加上映)

監督 小林恒夫 脚本 高岩 肇

出演 高倉 健、三國連太郎、柳永二郎、江原真二郎、  
千葉真一、中山昭二、中原ひとみ、久保菜穂子

昭和11年2月26日、首相官邸への青年将校ら反乱軍のクーデターにより殺害されたと報じられながらも、後に生存が確認された総理大臣の決死の救出劇を緊張感あふれる映像で描写した、実話に基づくサスペンス活劇の傑作！ (1時間40分)



©東映

ところ 本渡第一映劇

料金 大人 (高校生以上) ……500円

子ども (3歳～中学生) …100円 ※3歳未満無料

☎本渡第一映劇 ☎23-1417 / 文化課 ☎32-6784



市民シアター  
上映作品の  
リクエスト募集中！  
◀詳細はこちら

## 下浦ふるさと祭り



とき 2月4日(日) 午前9時～午後3時

ところ 下浦運動広場

- ・ステージイベント
- ・町特産の石とポンカンにちなんだイベント
- ・地域の保育園や学校の文化作品の展示
- ・地元団体による出店販売
- ・福引付き餅投げ など



☎下浦地区振興会 (下浦地区コミュニティセンター内) ☎23-4733

## 春の陶芸体験

とき 成形：3月3日(日)午前9時～11時

絵付：3月24日(日)午前9時～11時

参加料 1,200円

定員 4人 (初心者優先・先着順)

申込方法 2月1日(土)から29日(土)までに電話、またはFAX(講座名・住所・氏名・電話番号を記入)で申し込んでください。



ところ 天草文化交流館 (船之尾町)

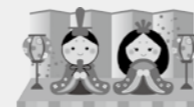
☎天草文化交流館 ☎FAX27-5665 (月曜休館 ※月曜が祝日の場合は翌日休館)

## 天草文化交流館体験講座 合同作品展

天草文化交流館体験講座で制作されたバラモン風や土人形、手まり、押し絵、陶芸、竹細工等の伝統工芸をはじめ、スタンドグラス、エコクラフト、手織りなどの作品を一堂に展示します。見ごたえのある作品展です。ぜひご来場ください。

とき 2月22日(土)～3月10日(日)

午前9時～午後5時



## 第12回 鬼池ひなの会



地域に残るひな人形を各所に展示。イベントも開催します。ぜひご来場ください。

とき 2月25日(日)～3月17日(日) 午前9時～午後5時

※3月17日は正午まで

ところ 鬼池地区コミュニティセンター (五和町)、鬼池地区および御領大島地区

各種イベント

2月25日(日)～3月8日(金) フォトコンテスト応募期間

2月25日(日)・3月16日(土) 陶びな作り教室【要予約・500円】※両日参加可能な人に限る

2月29日(水) さげもん(桃モチーフ)作り教室【要予約・500円】

3月2日(土) 五和中学校吹奏楽部演奏会、天草合唱連盟加盟団体による合唱演奏会

3月2日(土)～10日(日) スタンプラリー

3月3日(日) ひなの会コンサート、ひなの会マルシェ

3月10日(日) 天草三曲会邦楽演奏会、おぜんざいの会

※イベントの時間や内容、申込方法などはお問い合わせください。



▲ホームページ

☎鬼池ひなの会実行委員会事務局 (鬼池地区コミュニティセンター内) ☎32-0004

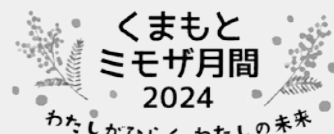


## 相談窓口

内 容	日 時	場 所	問い合わせ	
行政相談	2/1㊦	10:00~12:00	一町田地区コミュニティセンター(河浦町) 横田政司さん ☎76-1025	
	2/7㊦	9:00~11:00	棚底地区コミュニティセンター(倉岳町) 長尾敏彦さん ☎64-2664	
	2/14㊦	9:00~11:00	五和支所	明石弘之さん ☎32-0028
		9:00~12:00	御所浦支所2階 いさな館	齊藤朝延さん ☎67-3154
	10:00~12:00	大江地区コミュニティセンター(天草町)	尾下 明さん ☎42-1045	
	2/15㊦	10:00~12:00	栖本支所	松本勇二さん ☎66-2383
	2/20㊦	10:00~12:00	リンドマールTAIYO	菅原利満さん ☎24-1771 寺下高志さん ☎23-9344
2/21㊦	9:00~12:00	牛深総合センター	池林通秋さん ☎73-4490	
女性のための 無料法律相談	2/21㊦	10:00~12:00	複合施設こらす 子育て支援課子ども相談係(複合施設こらす内) ☎22-0404 ※事前申し込みで定員3人まで(託児も可)	
結婚お悩み 相談会	2/21㊦	13:00~16:00	複合施設こらす 市男女共同参画センター(複合施設こらす内) ☎23-8200 ※事前申し込みで定員3人まで	
弁護士による 無料法律相談会	2/8㊦	13:00~15:00	天草信用金庫本店2階(太田町) 天草信用金庫企画業務部 ☎24-1177 ※各営業店の書類で2/2㊦までに申し込み(先着4人)	
	2/28㊦	13:00~16:00	栖本福祉会館 まちづくり支援課 ☎32-6661 ※2/26㊦までに電話で申し込み(先着6人)	
健康相談	2/5㊦	9:30~11:30	複合施設こらす	
	2/13㊦	10:00~11:00	天草西保健福祉センター	
	2/14㊦	10:00~11:00	栖本福祉会館	
	2/19㊦	9:30~11:30	複合施設こらす	
	2/21㊦	10:00~11:00	御所浦診療所	
			天草中央保健福祉センター ☎24-0620 天草西保健福祉センター ☎75-3301 一般の人の血圧測定、子どもの身体測定もできます。 ※健康手帳、健診結果票、母子健康手帳、バスタオルを持参 ※複合施設こらす以外は、必ず事前に電話で予約	
認知症サポート 医による認知症 相談室	2/26㊦	13:30~15:30	認知症相談センター (天草地域健診センター内) ☎24-5912 ※1週間前までに電話で申し込み(先着2人)	
専門家による 事業承継個別 無料相談会	2/16㊦	10:30~ 13:00~ 14:30~ (各回1時間程度)	複合施設こらす 産業政策課 ☎32-6786 ※2/15㊦までに電話で申し込み  ▲詳細	
外国人 総合相談窓口	毎週 月・木曜日	13:00~17:00	市役所本庁舎1階 政策企画課 ☎27-5052	

## 『くまもとミモザ月間2024』

### パーソナルカラーセミナー開催



3月8日は、女性の権利と地位向上のための記念日「国際女性デー」です。この日にちなみ、セミナーを開催します。自分に似合う色を見つけて、一歩踏み出してみませんか。

と き 3月5日㊦ 午後1時30分~3時30分 ところ 複合施設こらす

講 師 ㈱からだ再生ラボ 代表取締役 山本久美子さん

「この春、パーソナルカラーを知って一歩前へ!!」

定 員 25人程度(先着順)

申込方法 2月29日㊦までに電話、または二次元コード、FAX(住所・氏名・連絡先を記入)で申し込んでください。



▲申し込みはこちら

〒860-0820 市男女共同参画センター(複合施設こらす内) ☎23-8200 / FAX23-8811  
(一社)市民活動サポート あまみん ☎080-8350-3991



## 図書館へ行こう



### 河浦図書館ビブリオトーク 参加者募集

読んで面白かった本を紹介しあう「ビブリオトーク」に参加しませんか。

対 象 小学5年生以上

と き 2月18日㊦ 午後1時30分~

ところ 河浦図書館

定 員 6人程度(先着順)

申込方法 2月17日㊦までに河浦図書館カウンターまたは電話、二次元コードから申し込んでください。



▲申し込みはこちら

〒860-0811 河浦図書館 ☎74-8111



### 読み聞かせボランティア スキルアップ講座参加者募集

対 象 学校や地域などで読み聞かせをしている人や読み聞かせに関心がある人

と き 2月12日㊦ 午前10時~11時30分

ところ 複合施設こらす

講 師 図書館かたり隊

「すべての子どもに本の楽しさを届けよう~いろいろな人に本の素晴らしさを伝えるための読み聞かせ~」

定 員 20人程度(先着順)

申込方法 2月9日㊦までに各図書館カウンターまたは電話、FAX、二次元コードから申し込んでください。



▲申し込みはこちら

〒860-0801 中央図書館 ☎23-7001 / FAX23-7013



### 図書館雑誌広告のスポンサーを募集

対 象 企業・商店・団体など ※要件あり

スポンサー料 雑誌の購入代金相当額

(例) 月刊誌 500円 × 12カ月 = 6,000円

雑誌の透明カバーに企業名(表紙)・企業宣伝(裏面)を掲載し、各スポンサーには、「図書館応援認定証」を交付します。

申込方法 3月31日㊦までに、申込書(図書館ホームページに掲載)

と広告チラシ図案や会社概要を添えて、各図書館へ提出してください。

※雑誌は各図書館で指定したものを先着順で選択



市立図書館  
ホームページ



〒860-0801 中央図書館 ☎23-7001 / 牛深図書館 ☎74-7100 / 御所浦図書館 ☎67-3931 / 河浦図書館 ☎74-8111