



とものつながり 幸せ実感 宝の島“天草”

市政だより

天草

2026
May

5

vol.373

ようちえん
がんばるよー!!

- p. 4 「事業承継」という言葉を聞いたことがありますか？
- p. 9 令和8年度天草市職員採用試験(前期日程)
- p.10 天草市議会議員一般選挙結果

主な内容

- 3 キラリ天草人
- 4 「事業承継」という言葉を聞いたことがありますか？
- 9 令和8年度天草市職員採用試験（前期日程）
- 10 天草市議会議員一般選挙結果
- 12 令和8年度職員体制
- 14 いきいき健康
- 15 暮らしの情報
- 29 図書館へ行こう！
- 30 元気☆あまくさっこ／〇〇な人み〜つけた！
- 31 ハッピーバースデー
- 32 地域おこし協力隊／まちの歯医者さん
- 33 宝島のわだい
- 36 市民のひろば
- 38 休日在宅病(医)院／献血日程
水道指定工事店
- 39 お出かけ情報
- 40 天草市合併20周年記念式典
宝くじ文化公演「音楽の絵本」

天草市公式 SNS

- ▷ LINE
- ▷ Facebook
- ▷ Instagram
- ▷ YouTube



SNS一覧

広報紙（やさしい日本語版）

外国人をはじめ、障がい者や高齢者、子どもにも分かりやすい日本語でまとめた概要版



ホームページ

問い合わせ先

- 本 庁 | 天草市役所 ☎23-1111
〒863-8631 天草市東浜町8番1号
- 支 所 | 牛 深☎73-2111・有 明☎53-1111
御所浦☎67-2111・倉 岳☎64-3111
栖 本☎66-3111・新 和☎46-2111
五 和☎32-1111・天 草☎42-1111
河 浦☎76-1111

市長コラム

Mayor's Column



九州学生陸上競技対校選手権大会開催の意義とは

5月8日から10日までの3日間、第96回九州学生陸上競技対校選手権大会（通称：九州インカレ陸上）が、あましんスタジアムで初めて開催されます。これまで県庁所在地から離れた場所での開催はなく、今回の誘致は極めて異例です。なぜなら、全国大会の予選となるこの大会を開催するためには、さまざまな厳しい条件をクリアする必要があり、開催地に選ばれることは大きな価値があるからです。①あましんスタジアムの競技施設・運営体制の質の証明②地域ブランド・認知度の向上③大学スポーツ界からの信頼とネットワークの構築④多くの人の来訪による経済波及効果など、天草市陸上競技協会をはじめとした関係者の皆さまのご協力に感謝しかありません。

大会を成功に導き、それらを今後活かしていくためにも、市民の皆さまにもぜひ関心を持っていただき、選手への応援をよろしくお願いします。もしかすると、ここ天草で、オリンピックに通じる選手が生まれるかもしれませんよ！



これまでのコラムは市ホームページ内「市長室」に掲載しています▲

人のうごき

3月末現在

3月中の異動		※（ ）内は前月比	
人 口	69,537 人 (626 減)	出生	29 人
男	32,989 人 (306 減)	死亡	119 人
女	36,548 人 (320 減)	転入	281 人
世帯数	35,506 (131 減)	転出	817 人

今月の表紙

今年4月、天草市唯一の公立幼稚園としてスタートした「あまくさ幼稚園」の入園式。7人の子どもたちが加わり、園はよりにぎやかに。式では、自分の名前が呼ばれると元気よく返事をしたり、在園児のお兄さん・お姉さんの歌やダンスをまねして一緒に踊ったりとほほ笑ましい光景が広がっていました。

関連記事を市ホームページのトピックスに掲載。



天草西海岸の魅力を自由気ままに感じてほしい

波の音や潮の香り、海に沈む夕日など自然を存分に満喫できる宿「風来望」。天草町下田南の小さな集落でそんな宿を営んでいるのが、生田達三さん・雅子さん夫婦だ。「居心地の良いゲストハウスを始めた」と九州の離島をメインに移住先を探していた達三さんは、母の紹介で訪れた天草で、自然がそのまま残っている姿に一目惚れしたそうだ。その後、平成21年に神戸市から単身移住。漁師の仕事しながら物件を探した。理想の物件が見つからず、半ば諦めかけていたとき、地元の人との紹介で現在の物件にたどり着いた。民家を宿泊できるように自らの手でリノベーション。平成25年には雅子さんと娘も移住し、宿泊者が集えるたき火場やBBQを楽しめるデッキスペースなども少しずつ整備していった。

風来望という名前は、「気まぐれ者の風来坊のように、自由気ままな感じでいけたら」という望みから名付けた。二人は、型にはまらず自由に過ごせる場所として「お客さん同士が自然と交流できる雰囲気」を大事にしているといい、「お客さんの人生の思い出の1ページに入れてもらえるような場所になってくれればうれしい」と話す。

地域では、地元の祭り等の行事に参加することはもちろん、宿泊客に地元で体験できる炭焼きやみかんの収穫などを案内している。また、5年前からは天草小学校の5年生を対象に、白鶴浜でのカヤック体験を通して地元の良いところを伝える活動も行っている。地域の人が愛されてきた浜を使わせてもらっているという思いから、日々の生活の中での美化活動も大切にしているそうだ。

「天草めっちゃ釣れますね！」と言われるのが本当にうれしいと話すが、魚釣りが大好きな達三さん。「元気で一日でも長く続けたい」と願う雅子さんと二人で、豊かな食と自然、唯一無二のロケーションをバックに天草西海岸の魅力を発信していく。



生田達三さん・雅子さん
(天草町下田南)

- 1 木のやさしい温もりに包まれた宿は、人と人との交流が自然と生まれる場所に
- 2 天草西海岸の魅力の一つである、水平線に沈む夕日。見る人の心を癒してくれる



お店のInstagram ▶

さまざまなサポート体制で手厚く支援

01 事業承継個別相談会

- ・令和3年から相談員による無料の個別相談会を毎月開催
- ・相談員は熊本県事業承継・引継ぎ支援センターから派遣

02 あまくさ事業承継サポート会議

- ・令和3年に関係機関による天草地域事業承継プラットフォーム「あまくさ事業承継サポート会議」を創設
- ・個別相談会の実施や事業者への啓発、参画機関同士の連携を推進

03 オープンネーム

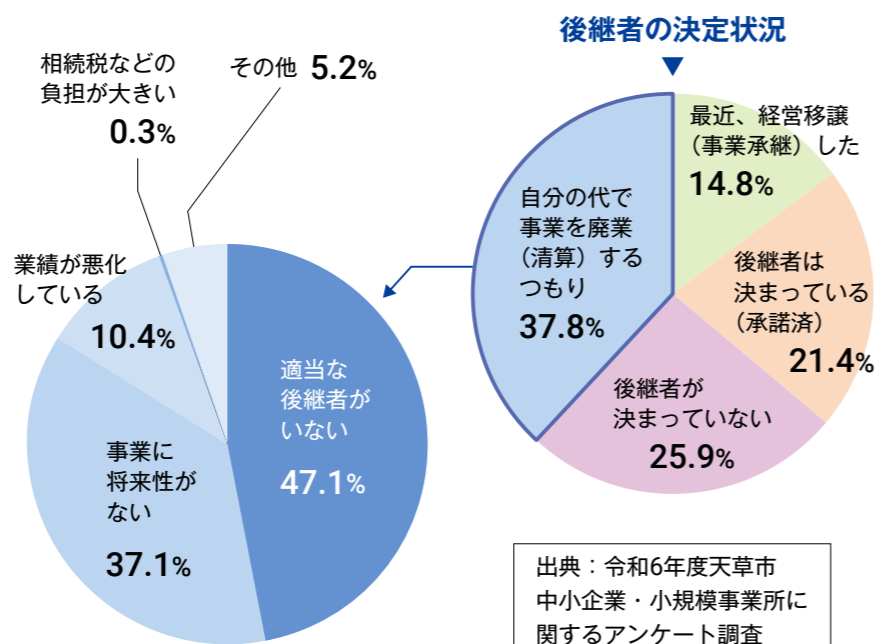
- ・令和6年から民間事業者と連携し、オープンネーム「relay the local 天草市」による事業承継支援を推進
- ・市特設の後継者募集ページを開設し、市内外や県外からの後継者募集の取り組みを支援

詳細は次ページへ！

天草市の現状

天草市などが令和6年に市内の中小企業・小規模事業者約2400者に行った「中小企業・小規模事業所に関するアンケート調査」では、「自分の代で事業を廃業（清算）するつもりである」と答えた事業者が約38%でした。その理由として、「適当な後継者がいない」が約47%と最も多く、次に「事業に将来性がない」、「業績が悪化している」が続いています。このことから、事業の見直しや業績改善の取り組みに対す

る支援、事業承継の支援が必要となっています。この傾向は全国と同様で、本市では昨年8月の豪雨被害を受けて廃業しようという動きもみられます。事業がなくなると、これまで培ってきた技術や人脈、雇用が失われるほか、地域のお店がなくなることで近隣住民（特に移動手段がない高齢者など）が利用できる場所が減り、買い物難民につながる可能性もあります。



「自分の代で事業を廃業（清算）するつもり」の理由

従業員承継
従業員に承継する方法。経営能力のある人材を見極めて承継することができ、長期間働いていた従業員であれば、経営方針などの一貫性を期待できる。

第三者承継 (M&A)

社外の第三者（企業や創業希望者など）へ株式譲渡や事業譲渡により承継する方法。親族や社内に適任者がいない場合でも広く候補者を求めることができる。

親族内承継

経営者の子どもをはじめとした親族に承継する方法。長期間の準備期間を確保しやすく、相続などによる財産・株式の後継者移転が可能のため、所有と経営の一体的な承継が期待できる。

事業を引き継ぐ3つの方法

事業承継と一口に言っても、大きく3種類に分けられます。事業主の意向や会社の状況などにより、自分の会社に最もあったものを選択することになります。

特集

「事業承継」という言葉を

聞いたことがありませんか？

「あのお店今月で閉めるらしいよ」、「長く続いていたのに残念だね」などの話を見聞きしたことはありませんか。お店がなくなるとは、事業を行う人はもちろん、身近で買い物をするところが減ってしまうなど、皆さんにも影響があることです。後継者に引き継ぐ「事業承継」がうまくできていれば、継続できていたかもしれません。今号では、事業承継にかかる本市での取り組みを紹介します。

産業政策課 ☎32-6786

深刻な中小企業の高齢化

日本企業のうち99%を占める中小企業は、雇用や技術の担い手として日本を支える重要な存在です。しかし、中小企業の経営者の高齢化が進み、経営者年齢のピークはこの20年間で60歳代・70歳代へと大きく上昇しています。また、後継者の不在状況は深刻で、近年増加する中小企業の廃業の大きな要因の一つになっています。

熊本県事業承継・引継ぎ支援センター

事業承継・引継ぎ支援センターは、国が各都道府県に設置している公的な相談窓口です。中小企業診断士や税理士、行政書士などさまざまなキャリアを持ったスタッフが、事業承継全般に関する相談対応や事業承継計画の策定、M&Aのマッチング支援などを行っています。熊本県では県内を8つのエリアに分け、エリアコーディネーターと統括責任者補佐（サブマネージャー）が連携して対応しています。

天草地域（天草市・上天草市・苓北町）の
担当者を紹介

大切な事業を未来へつなぐ

**○相談しやすい環境と
県内トップクラスの実績**
以前もそれぞれ商工会議所・金融機関で事業者と関わっていましたが、事業承継の話をする、「廃業を勧めているのか」と誤解されることもあり、なかなかお尋ねしにくい事柄の一つでした。しかし、現在は事業承継の専門機関と連携しているので、相談につながりやすい環境が整っています。

○事業承継の先進地
熊本県事業承継・引継ぎ支援センターは、熊本市に拠点を置き、基本的には拠点センターから担当者が各エリアに移動して対応しています。天草地域では、天草市にサテライトの拠点を設けているため、よりスピーディーできめ細やかな対応が可能です。エリアにも拠点を置いているのは全国的にも珍しく、天草は事業承継の先進地ともいえます。

天草で開催している個別相談会は、他の地域と比べても多くの人に利用いただいています。

**統括責任者補佐
（引継ぎ支援担当）**
地元金融機関出身の中小企業診断士。事業承継支援や経営改善支援、資金繰り、創業支援などが専門。5年目

**エリア
コーディネーター**
約30年間、商工会議所の経営指導員として中小企業者の経営・経理・税務・金融・労務相談に携わる。6年目



富安航生さん
こうせい

山下憲昭さん
のりあき

○「早めのスタート」が成功のカギ
事業承継が成立するまでには、さまざまな手続きが必要で、半年から長い場合は2〜3年ほどかかります。そのため、事前の準備として「事業承継計画書」を作成し、

ます。令和6年度の承継希望者とのマッチング数は、県内全体の約3割を占めるなど高い実績を誇っています。

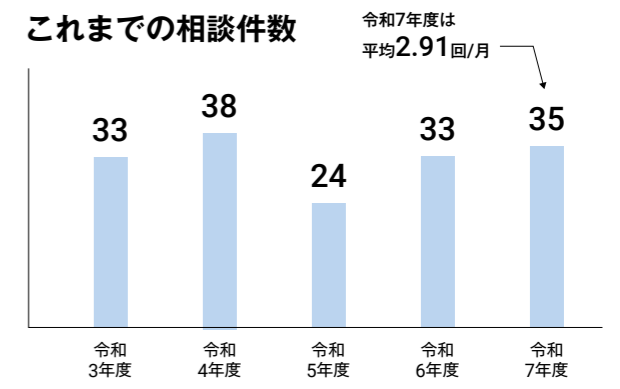
手順や承継後のフォロー体制を明確にすることが不可欠です。「自分の店なんて」と悲観する必要はありません。従業員やお客さんのためにも、まずは早めに相談することが何より大切です。特に後継者候補がいる場合は、早めに意思表示をすることで、スムーズなバトンタッチが可能になります。未来へ事業をつなぐため、まずは一歩踏み出してみませんか。



何回でもOK
相談無料

01 事業承継個別相談会

市では熊本県事業承継・引継ぎ支援センターと連携して、市内2カ所で専門家による個別相談会を実施しています。事業承継には時間やお金も関係してくるため、早めの相談がポイントです。いつかは事業承継をしたいと考えている人や事業承継を予定している若手経営者候補など、どなたでも気軽にご相談ください。
※相談内容などの秘密は守られます。



- ・1日3コマ ※1コマは1時間～1時間30分
- ・開催日
奇数月 3コマ（本渡会場） / 偶数月 6コマ（本渡会場・牛深会場）

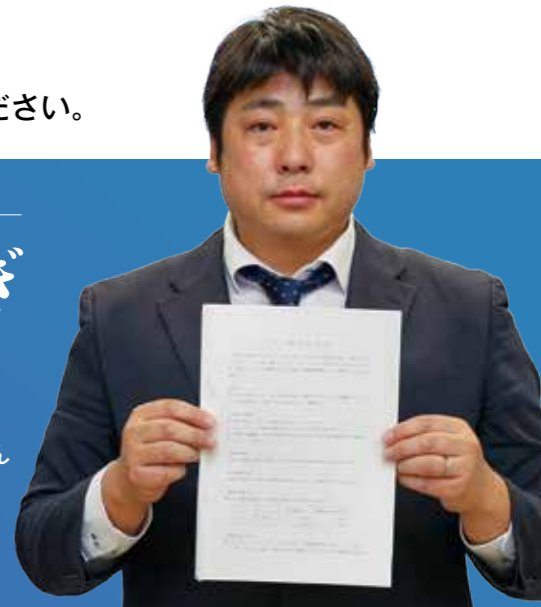
今月の予定
日時 5月27日(水) 10:30～、13:00～、14:30～
場所 複合施設こころす 定員 3組（先着順）
申込方法 5月26日(火)までに
電話（産業政策課 ☎32-6786）で申し込んでください。



事業を引き継ぎました!

たいすけ
(有)平尾エージェンシー 山下大輔さん

会社情報
平成11年設立/従業員3人/保険代理店



- 今回の承継の流れ
- ① 前社長から事業承継の打診
 - ② 個別相談会に参加
 - ③ 承継時期の決定、事業計画の策定など
 - ④ 事業承継完了
- ※①～④まで約10カ月

平成29年に入社した際、前社長から事業の引き継ぎを考えているとの話があり、そのことを念頭に入れて業務に取り組んできました。そして昨年、事業承継の話を正式に頂きました。最初はお互いすぐできるだろうと思っていましたが、初めてのことでまず何から始めたら良いのか、どんな手続きが必要なのかも分かりませんでした。そんな時、市の広報紙に事業承継の個別相談会について掲載されているのを見つけ、さっそく前社長とともに6月に初参加。そこからほぼ毎月、合計8回相談に乗っていただきました。支援員のお二人は、こちらの疑問や質問などに対して丁寧に分かりやすく説明してくださり、司法書士や税理士とも連携をとってもらえとても助かりました。

今年2月、無事に事業承継が成立。保険代理店として先代が築いてこられたこの会社を今まで以上に発展させ、お客さまに寄り添い喜んでいただけるサービスを提供できるように地域に根差し尽力していきます。



令和8年度 天草市職員 採用試験 (前期日程)

試験区分		予定人数	年齢要件 (※1)
一般事務	大卒程度	10人程度	平成3年4月2日以降に生まれた人 (35歳以下)
	社会人経験者 (UIJターナー者枠) ※2	5人程度	昭和56年4月2日から平成8年4月1日に生まれた人 (31歳以上45歳以下)
土木技師	実務経験者 (UIJターナー者枠) ※2	2人程度	昭和56年4月2日から平成8年4月1日に生まれた人 (31歳以上45歳以下)
機械技師	大卒程度	合わせて1人程度	平成3年4月2日以降に生まれた人 (35歳以下)
	実務経験者 (UIJターナー者枠) ※2		昭和56年4月2日から平成8年4月1日に生まれた人 (31歳以上45歳以下)
社会福祉士 または 精神保健福祉士	大卒程度	1人程度	平成3年4月2日以降に生まれた人 (35歳以下)
学芸員 《考古学》	大卒程度	1人程度	平成3年4月2日以降に生まれた人 (35歳以下)

- ※1 年齢要件は、令和9年4月1日時点の年齢です。年齢以外にも要件がありますので、市ホームページまたは採用試験案内(総務課・各支所に設置)で必ず確認してください。
- ※2 UIJターナー者枠の一次試験は、全国のテストセンターで受験可能です。

市役所の業務についてインタビュー形式で紹介しています。



■採用予定日 令和9年4月1日 ■試験日程 7月12日⑩ 9:00～

■試験会場 市内本渡地区 (申込者に通知)

■申込方法 5月1日⑨から6月1日⑩までに、市ホームページおよび

採用試験案内に記載のURL・二次元コードから申し込んでください。

市ホームページ▼



※同日に実施する他の試験区分および9月に実施予定の後期日程試験との併願はできません。また、申込受付後の試験区分の変更はできません。

※一般事務(高卒程度)、土木技師(高卒程度)などの採用試験は9月20日⑩に実施予定

問 総務課 ☎24-8800

地域ぐるみでサポート

02 あまくさ事業承継サポート会議

天草地域(天草市・上天草市・苓北町)共通の課題である事業継続を支援するため、令和3年11月に「あまくさ事業承継サポート会議」を創設しました。関係機関が連携し、個別相談や啓発活動を通じて、地域全体で事業承継を支える体制の構築を目指しています。



03 オープンネーム



relay × 天草市



本市では、(株)ライトライトと連携し、令和6年6月からオープンネーム(実名公表型)によるマッチングサイト「relay the local 天草市」を運用しています。事業承継では一般的なノンネーム(会社名や所在地を公表せず募集する)とは異なり、事前に情報を知ることができるので、承継後のミスマッチを防ぐほか、早期成立が期待できます。経営者がどんな想いで企業や店舗を運営してきたかなどを記事としてまとめ、後継者候補を広く募集します。

「事業承継」とは、単に看板を掛けかえることではありません。これまで培ってきた技術や人脈、そして地域の雇用や、お客さんの笑顔という、かけがえない財産を次世代へつなぐことです。

事業承継を成功させるカギは、早めの相談と準備にあります。「後継者がいない」と諦める前に、まずはご相談ください。すでに後継者が決まっている場合でも、スムーズな引き継ぎには十分な時間が必要です。

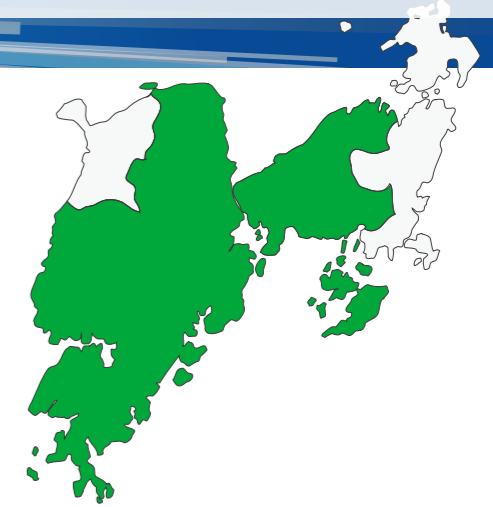
天草市は、専門機関と連携してあなたの事業承継を全力でサポートします。大切に守りつないできたもののために、まずはその一歩を一緒に踏み出してみませんか。



当選証書付与式

天草市議会議員一般選挙結果

任期満了に伴う天草市議会議員一般選挙が3月22日に告示され、27人が立候補。3月29日に選挙が行われ、即日開票の結果24人の顔ぶれが決まりました。



天草市議会議員選挙データ

選挙当日の有権者数 60,261人
 投票者数 38,811人
 投票率 64.40%

市議会議員 24 人の顔ぶれ (敬称略)

 柴田 誠 本渡町広瀬・50歳	 赤城 史浩 有明町上津浦・49歳	 濱洲 大心 佐伊津町・59歳	 勝木 幸生 五和町二江・65歳
 藤崎 正博 倉岳町宮田・82歳	 吉田 修 浄南町・29歳	 澤井 一富 五和町御領・63歳	 蓑田 庸子 新和町大宮地・75歳
 宮下 幸一郎 五和町手野・63歳	 門口 徹 本渡町本戸馬場・54歳	 浜崎 昭臣 魚貫町・79歳	 植田 貴俊 亀場町亀川・41歳

 松岡 寿 天草町高浜南・67歳	 五嶋 善彦 有明町須子・67歳	 中尾 友二 本渡町広瀬・59歳	 金子 馨 栖本町馬場・55歳
 小川 圭三 河浦町新合・66歳	 五通 俊作 二浦町亀浦・68歳	 竹本 亨 新和町碓石・56歳	 柳田 光芳 本渡町広瀬・44歳
 鯖江 達朗 久玉町・68歳	 生嶋 祥子 牛深町・64歳	 浦本 力 深海町・65歳	 若山 敬介 楠浦町・67歳



令和8年度

職員体制

令和8年4月1日付けで人事異動を行いました。各部署の部長・課長などの管理職員を紹介いたします。
☎ 総務課 24-8800

総務部

部長 草積 準二
 総務部付(天草広域連合派遣)
 首席審議員 酒井 孝寛
 総務課 課長 井上 憲一
 天草アーカイブズ
 審議員 松下 眞也
 総務課付(天草広域連合派遣)
 審議員 米村 康二
 防災危機管理課
 課長 松下 智幸
 契約検査課 課長 岩崎 光
 財産経営課 課長 津崎 龍也
 秘書課 課長 緒方 勇人

総合政策部

部長 植田 伸広
 政策企画課 課長 池田恵美子
 財政課 課長 濱口 桂伍
 情報政策課 課長 石井 隆

地域振興部

部長 渡邊 一矢
 地域政策課 課長 宮本 浩
 地域創造課・男女共同参画課
 課長 濱崎 彰吾
 (兼務)
 スポーツ振興課
 課長 原田 健一
 地域創造課・スポーツ振興課
 審議員 吉村 一弘
 (兼務)

健康福祉部

部長 平野 貢司
 健康福祉政策課
 課長 松本 雅隆
 福祉課 課長 矢田 哲也
 子育て支援課
 課長 松川 安英
 御所浦保育所
 審議員(所長) 新木 道子
 こども家庭課
 課長 平山 広一
 高齢者支援課
 課長 原田 真二
 健康増進課 課長 塚田みどり

市民生活部

部長 村上 浩崇
 市民環境課 課長 水本 康男
 環境施設課 課長 早見 博之
 環境施設課付(天草広域連合派遣)
 審議員 松崎 正光
 牛深クリーンセンター
 審議員 横山 吉徳
 西天草クリーンセンター
 審議員 久保 賢
 市民課 課長 園田百合枝
 納税課 課長 森山 隆
 課税課 課長 平 武蔵
 国保年金課 課長 上原 和之
 国保年金課付(熊本県後期高齢者医療広域連合派遣)
 審議員 山下 鎮也

経済部

部長 鶴田 明久
 産業政策課 課長 崎田 博之
 農業振興課 課長 松本 馨
 農林整備課 課長 田中 真吾
 水産振興課 課長 岩崎 政彦
 審議員 中根 基行

観光文化部

部長 中島陽太郎
 首席審議員 松崎 義文
 観光振興課 課長 勝木 覚
 文化課 課長 谷口 哲也

建設部

部長 福部 守二
 建設政策課 課長 平本 直樹
 審議員 出永 一也
 土木課 課長 萩原 大佐
 建築住宅課 課長 田上 文彦

会計課

会計管理者(課長) 本田 一

病院事業部

部長 池田 正實
 経営管理課 課長 長野 博
 牛深市民病院
 事務長 齊藤 恭成
 栖本病院 事務長 堀口さおり
 新和病院 事務長 山川勝登士
 河浦病院 事務長 中村 健一
 御所浦診療所
 事務長 池田 良一
 本渡看護専門学校
 事務長 赤星 潤一
 審議員(副学校長) 川田 由美

水道局

局長 齊藤 正
 経営管理課 課長 出永 圭史
 水道課 課長 松元 英則
 下水道課 課長 原田 朋隆

議会事務局

局長 松下 偉敏
 審議員 松下 輝光

教育部

部長 新木 健一
 教育総務課 課長 福田 稔
 学校教育課 課長 蓮池 貴司
 審議員 松本 祥司
 あまくさ幼稚園
 審議員(園長) 鶴田 美紀
 生涯学習課 課長 奥山 紀子
 学校給食課 課長 宮崎 奈美

選挙管理委員会事務局 ・監査委員事務局

局長 今福 真澄
 (併任)

農業委員会事務局

局長 木村 英樹

支所

五和支所

支所長 本多 俊隆
 まちづくり推進課
 課長 西崎 正和

倉岳支所

支所長 富山 進市
 まちづくり推進課
 課長 村田 清也

牛深支所

支所長 古川 龍司
 総務振興課 課長 松本 正之
 市民生活課 課長 矢田 祐二
 産業振興課 課長 植木 剛
 建設課 課長 松尾 裕文

天草支所

支所長 堀口 広正
 まちづくり推進課
 課長 福田 和行

栖本支所

支所長 猪原 好博
 まちづくり推進課
 課長 大塚 新也

有明支所

支所長 井上 功
 まちづくり推進課
 課長 大石 道史

河浦支所

支所長 脇元 信治
 まちづくり推進課
 課長 大西 学

新和支所

支所長 奥山 英貴
 まちづくり推進課
 課長 浪床 靖史

御所浦支所

支所長 小川 隆基
 まちづくり推進課
 課長 松岡 秀和

■主な組織の変更

- 業務の効率化と重要施策の推進を図るため、次の通り組織を変更しました。
- ・地域振興部まちづくり支援課を「地域創造課」に、同課まちづくり係を「地方創生推進係」に変更
 - ・市民生活部の市民環境課を「市民環境課」と「環境施設課」に分割
 - ・建設部内の建設総務課、都市計画課、建築課を「建設政策課」と「建築住宅課」に再編
 - ・教育部教育総務課内に「教育改革推進係」を新設

合併浄化槽の設置費用を補助

生活排水による公共用水域の水質汚濁を改善するため、合併浄化槽を設置する場合の費用の一部を補助します。

また、令和8年度から新たに合併浄化槽の更新も補助対象となりました。補助要件などの詳細はお尋ねください。

○浄化槽本体の設置補助 33万2,000円～

※くみ取りや単独槽からの転換の場合、上記に加えて転換上乗せや宅内配管工事費、撤去費の補助があります。

■工事の実施前に申請書(市ホームページに掲載)などを提出してください。

■下水道課(本渡浄化センター内)

☎23-3498



▲市ホームページ

青少年健全育成事業補助金を交付します

青少年健全育成活動を実施する団体に補助金を交付します。

■市内の青少年を対象とする体験活動(自然・芸術・文化・職業体験等)や交流活動(地域間・異文化交流など)を行う事業

補助率・補助額

対象経費の2分の1以内(上限10万円。市内全域から参加者を募集する場合は上限15万円)

■事業の実施前までに申請書などを提出してください。

※令和9年3月31日までに実績報告書などの提出が必要

■生涯学習課(複合施設こらす内) ▲市ホームページ

☎27-7788



広告

くらしの情報

補助・助成

「物価高騰対策 住宅リフォーム助成事業」2回目の申請が可能になります

■個人が所有し居住している市内の専用住宅や店舗併用住宅、分譲マンションなどの居住専用部分で、過去に2回助成を受けていない住宅 ※市税の滞納がある世帯は申請不可

■対象工事 屋根のふき替えや外壁の張り替え、浴槽の取り替えなど住宅の機能や維持向上のためのリフォームで、施工業者(市内に本社や支店、営業所などがある法人や個人事業主で、市内において施工体制が整っている事業者)に依頼して行う工事額(税抜き)が10万円以上の工事

■助成内容 対象工事費の2割(上限20万円)、2回目の場合は1割(上限10万円)をデジタル地域通貨「天草のさりー」で交付 ※有効期間は発効日から5カ月後の月末 ※「天草のさりー」での受け取りが困難な場合のみ天草宝島商品券で交付可

■工事着工前に申請書(市ホームページに掲載)などを提出してください。

■産業政策課☎32-6786

各支所



▲市ホームページ

なくそう!望まない受動喫煙

5月31日は「世界禁煙デー」です。日本では5月31日から6月6日までを「禁煙週間」としています。喫煙は自分だけの問題ではありません。周囲に及ぼす影響についても考えてみましょう。

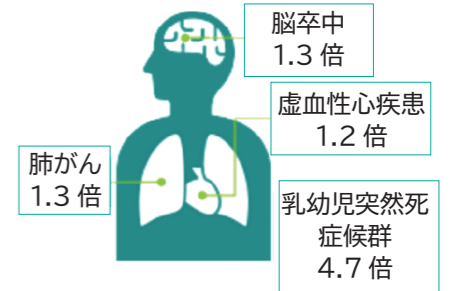
たばこを吸うときの煙より、たばこから出る煙の方が有害物質が多い

たばこの煙には約5,300種類の化学物質があり、その中には発がん性物質が約70種類も含まれています。

喫煙者が吸い込む煙より、立ちのぼる煙の方が数倍有害物質が多く含まれ、周囲がその煙などの有害物質を吸ってしまうことを「受動喫煙」といいます。受動喫煙が原因で、日本では年間約1万5,000人が亡くなっていると推定されています。

特に胎児や子どもは、たばこの煙の影響を受けやすいといわれており、喫煙者は、職場や家庭でも周囲への配慮が必要です。

■受動喫煙のり患リスク



禁煙の効果

禁煙を始めるのに遅すぎることはありません。禁煙できれば、多くの健康リスクを回避することができます。

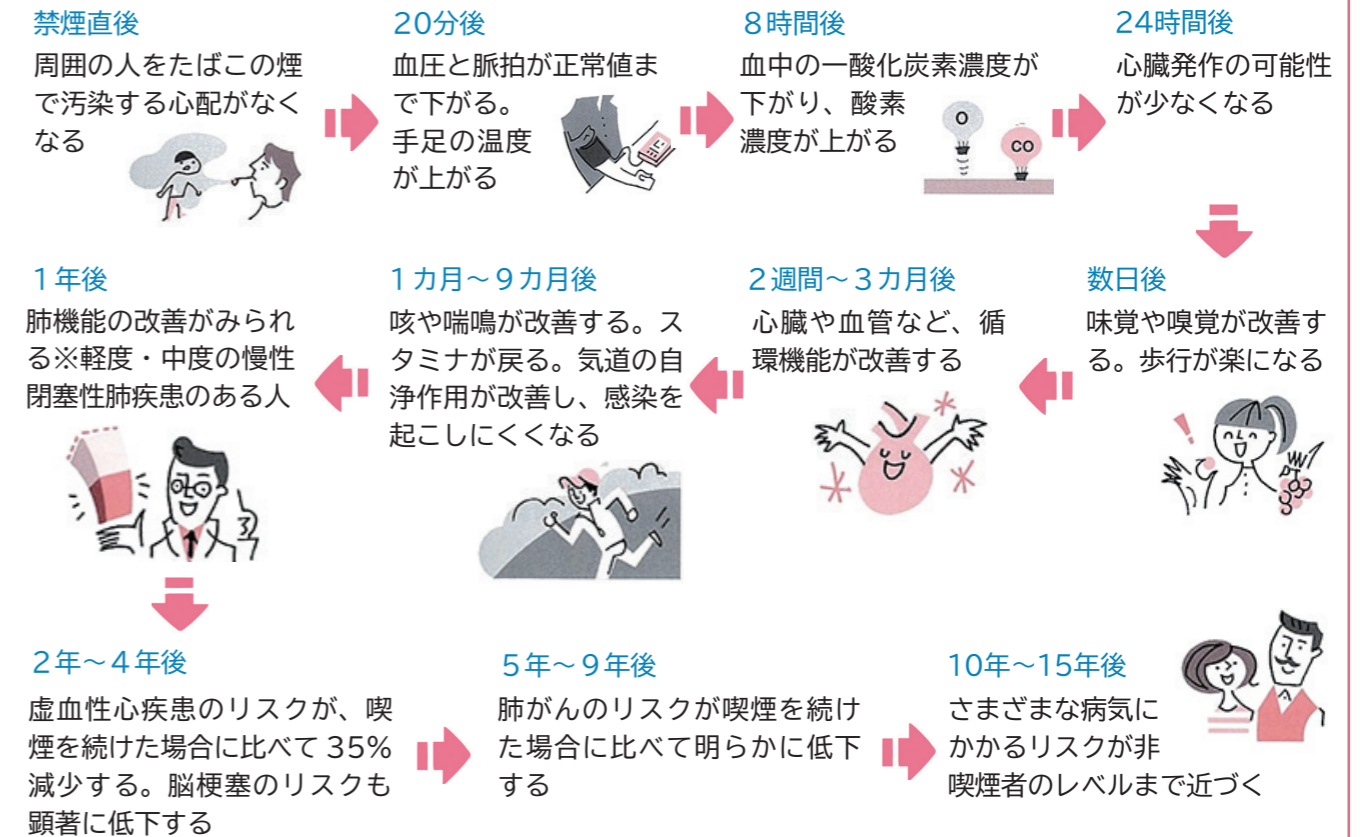
自分だけでなく、家族や周囲の人をたばこの害から守ることができます。この機会に禁煙にチャレンジしてみませんか。

禁煙の意志がある人は、医療のサポートを受けることができます。いつでもご相談ください。



▲禁煙外来

たばこを吸わなかったときの体の変化



出典：厚生労働省～健康づくりサポートネット～

■天草中央保健福祉センター(複合施設こらす内)☎24-0620
天草西保健福祉センター(河浦町)☎75-3301

道路に面する危険なブロック塀の除却費用などを補助

敷地内のブロック塀の安全性を右のチェックポイントで確認しましょう。チェックポイントを一つでも満たさない場合は、地震時に倒壊する恐れがあるため、改修工事などの対策が必要です。

道路に面する危険なブロック塀と除去後の設置に最大30万円を補助します。

☎建築住宅課☎32-6797

チェックポイント✓

- ☐塀の高さは地盤から2.2m以下か
- ☐塀の厚さは10cm以上か(高さ2mを超える場合は15cm以上)
- ☐控え壁はあるか(高さ1.2m超の場合)
 - ※塀の長さ3.4m以下ごとに、高さの5分の1以上の突出した控え壁が必要
- ☐コンクリートの基礎があるか
 - ※基礎の根入れ深さは、高さ1.2m超の場合30cm以上
- ☐傾きやひび割れはないか
- ☐塀に鉄筋が入っているか
 - ※直径9mm以上の鉄筋が、縦横とも80cm以下の間隔で配筋されていること

がけに近接する住宅の移転に補助

がけに近接して危険と思われる住宅(既存不適格住宅)に対し、住宅の撤去や移転に伴う建て替え費用の助成を行います。対象要件や補助内容などの詳細はお尋ねください。

補助対象額

- 危険住宅の除却費
 - 1戸当たり最大3万3,000円×建物面積(m²)
- 動産移転費など
 - 最大97万5,000円
- 危険住宅に代わる住宅の建設、または購入に伴う借入金の利息
 - 1戸当たり最大421万円(建物325万円・土地96万円)

☎建築住宅課☎32-6797

耐震性の低い住宅の建て替え工事などを補助(令和8年度まで増額中)

平成12年5月31日以前に建てられた戸建ての木造住宅は、現行の耐震基準を満たしていないものが多く、大地震によって倒壊する恐れがあります。そのような住宅の耐震化を促進するため、建て替えや耐震改修にかかる費用の一部を補助します。

☎平成12年5月31日以前に着工した住宅で、その所有者などが居住するもの

補助額

- 耐震診断費 最大15万8,000円
- 耐震診断の結果、耐震性が低いと判断された住宅の耐震化や建て替え工事費
 - 最大157万5,000円

※令和8年度までの期限付きで補助額を増額

☎建築住宅課☎32-6797

都市計画区域内の狭い道路を拡幅する費用の一部を補助

道幅が狭いと、緊急車両などの通行に支障をきたしてしまいます。次の要件を満たす場合、道路を拡幅するときにかかる測量や登記費用を最大40万円補助します。

要件 建物を建築する際に、道路後退が義務付けられる市道(都市計画区域内で、道幅4m未満のもの)に接する敷地で、下図の①の後退用地を市へ寄附する場合。

※後退用地は、寄附後、市が舗装・管理します。

☎建築住宅課☎32-6797



活発な市民活動を応援します(市民活動支援事業補助金)

地域の課題解決に向けて創意工夫する市民活動に要する経費に対し、補助金を交付します。

要件 市内に事務所などがあり、市の委託事業を請け負っていない5人以上の団体 ※他にも要件があります。

補助上限額 20万円

補助率 補助対象経費の4分の3以内

※補助金の交付決定日から令和9年3月31日までに実施する活動にかかる経費が対象 ※必ず活動を始める1カ月前までに相談してください。

☎11月30日☎までに必要書類を提出してください。

☎男女共同参画課

(複合施設こころす内)☎23-8200



▲詳細



令和8年度自衛官募集への対象者情報の提供を希望しない人は申請を

市は、法令に基づき、自衛隊熊本地方協力本部から依頼を受け、自衛官や自衛官候補生の募集に必要な対象者情報(氏名・住所)を提供しています。自身の情報提供を望まない人は、除外申請をすると、提供する情報から除外します。

☎市内に住所があり、令和8年度中に次の年齢になる人

- ・18歳(平成20年4月2日～平成21年4月1日生まれ)
- ・22歳(平成16年4月2日～平成17年4月1日生まれ)

☎5月29日☎までに二次元コードから、または申請書(市ホームページに掲載)を郵送、持参してください。

☎☎863-8631(住所不要)

天草市役所・総務課 ☎24-8800



▲申請



市ホームページ▶

天草市中小企業等物価高騰緊急対策事業補助金

物価や原油価格の高騰等の影響を受けている事業者が取り組む、生産性向上・省力化に資する設備の導入などにかかる経費を補助します。

☎市内に本店がある法人、または住所がある個人事業主で、市内で事業を行う者

補助率 1回目:3分の2/2回目:2分の1

補助額 通常枠上限50万円

(複数店舗、複数事業者申請は上限100万円)

補助対象経費

- ・ITツールの導入や設備のIoT化
- ・作業効率の向上を目的とした機械設備の導入、非効率機械設備の更新
- ・その他省力化に資するもの



☎令和9年3月1日☎までに申請書

と必要書類を提出してください。 ▲市ホームページ

【提出先】本渡商工会議所☎23-2001

牛深商工会議所☎73-3141

天草市商工会☎33-7312

☎産業政策課☎32-6786

家族介護用品の購入費用を補助

在宅介護に係る経済的負担を軽減するため、介護用品を支給します。

☎次の全てに該当する人

- ・要介護4または5と認定された人を在宅で介護している家族など
- ・要介護者の住所が市内にある
- ・介護者と要介護者の両方の世帯全員が市民税非課税である

支給品目 紙おむつ、尿取りパッド、使い捨て手袋、清拭剤、ドライシャンプーなど

支給限度額 要介護者1人当たり月額6,250円

☎申請書を提出してください。

※入院中や施設入所が15日を超える場合は支給できません。介護者の住所が市外にある場合は、申請時に住民票謄本と世帯全員の課税状況証明書が必要です。

☎高齢者支援課☎24-8864



▲詳細



ごみ収集日を変更します

	対象地区	変更前	変更後		対象地区	変更前	変更後
本渡	燃やせるごみ			御所浦	燃やせるごみ		
	月曜日に収集予定の地区	5月4日(月)	収集なし		月曜日に収集予定の地区	5月4日(月)	5月7日(木)
	火曜日に収集予定の地区	5月5日(火)			火曜日に収集予定の地区	5月5日(火)	5月7日(木)
	水曜日に収集予定の地区	5月6日(水)			金曜日に収集予定の地区	5月8日(金)	5月9日(土)
	燃やせないごみ				燃やせないごみ		
	本町	5月4日(月)	5月7日(木)		横浦、牧島	5月8日(金)	5月9日(土)
	佐伊津町(洲の崎、三軒屋、明瀬、宮口)、旭町	5月5日(火)	5月8日(金)		本島	5月5日(火)	5月7日(木)
	土手、佐伊津町(上在郷、下在郷、寺の尾、金ヶ丘、松原、堀の内、元、町、浜洲、ほんどの森)	5月6日(水)	5月11日(月)		資源物		
	資源物				本島	5月6日(水)	5月8日(金)
	下浦町、志柿町(東瀬戸、瀬戸中央、知ヶ崎、加志、仲ノ浦)	5月4日(月)	5月2日(土)		燃やせるごみ		
	中山口、内柿、溝端、山の口、半河内、中南、楠浦町(久保登、上の原、立浦観音、方原)	5月5日(火)	5月9日(土)		月曜日に収集予定の地区	5月4日(月)	収集なし
	東浜、西浜、浜津、馬場、浜崎、亀場町(通山、宇土、春登、後堀、開場、友尻)、柵宇土町	5月6日(水)	4月25日(土)		資源物		
燃やせるごみ			河内、打田、馬場	5月7日(木)	5月14日(木)		
月曜日に収集予定の地区	5月4日(月)	収集なし	資源物				
火曜日に収集予定の地区	5月5日(火)		河内、打田、馬場	5月5日(火)	5月7日(木)		
燃やせないごみ			燃やせるごみ				
岡東、岡一、岡二、岡三、岡四、船津、真浦、加世浦、宮崎	5月6日(水)	5月13日(月)	月曜日に収集予定の地区	5月4日(月)	収集なし		
資源物			火曜日に収集予定の地区	5月5日(火)			
宮崎、鬼塚、須口、茂串	5月5日(火)	5月7日(木)	燃やせないごみ				
中の浦・大の浦、山の浦・内の原、浅海・下平・船津、東多々良・中浦	5月6日(水)	5月14日(木)	大多尾、宮南、宮地浦、切越、諏訪	5月6日(水)	5月13日(月)		
燃やせるごみ			燃やせるごみ				
月曜日に収集予定の地区	5月4日(月)	収集なし	月曜日に収集予定の地区	5月4日(月)	収集なし		
火曜日に収集予定の地区	5月5日(火)		火曜日に収集予定の地区	5月5日(火)			
燃やせないごみ			資源物				
楠浦、下津浦	5月6日(水)	5月12日(火)	二江、手野、城河原	5月6日(水)	5月8日(金)		
資源物			資源物				
小島子、大島子	5月29日(金)	5月22日(金)	大江、西平	5月5日(火)	4月28日(火)		
			高浜	5月6日(水)	5月1日(金)		
			下田、福連木	5月7日(木)	4月30日(木)		

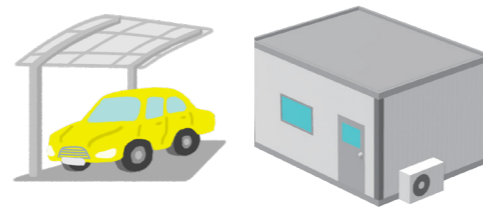
※ごみは、午前8時30分までにごみステーションに出してください。
 ※収集日以外の日には出さないでください。

☎環境施設課 ☎32-7861

建物を建てる時は「建築確認申請」を

建築基準法の基準を満たしていない建物は、火災や地震のときに命を守ることができない可能性があります。

建物を建てる時は、着工前に建築確認申請をする必要があります。基準を満たすことが確認できた場合に限り着工することができます。申請が不要な地域や建築物であっても、基準を満たす安心・安全な建物を建てるようにしましょう。



▲カーポートやプレハブも申請が必要です。

☎建築住宅課 ☎32-6797

特殊肥料「椿油粕」は適正に使用しましょう

特殊肥料として販売されている椿油粕は、農薬として登録されていないため、害虫の駆除目的で使用すると、農薬取締法違反となります。

また、椿油粕には魚介類に影響のある成分が含まれているので、肥料として使用する場合は、水田など水が流出しやすい場所では使わないようにしましょう。

☎県農業技術課 ☎096-333-2381

5月10日から繁殖期の野鳥保護と指導取締強化月間です

春は野鳥の繁殖期です。巣立ちしたヒナが地面に落ちているのを見かけても、親鳥が世話をしているのを拾わないようにしましょう。

県では、5月10日からの1カ月間を指導取締強化月間と定め、違法捕獲などの防止に取り組んでいます。野生鳥獣や鳥類の卵は法律により、狩猟による捕獲や有害鳥獣捕獲許可を受けた者以外は、原則としてその捕獲や殺傷、採取が禁止されています。

なお、野生鳥獣(メジロ、ホオジロなど)の愛がん飼養目的の捕獲は、鳥獣の乱獲を助長する恐れがあることから禁止されています。

☎農業振興課 ☎32-6792

天草広域本部林務課 ☎22-4359

道路の異状を発見したら #9910に連絡を

道路緊急ダイヤルは、道路における倒木や穴ぼこなど、道路異状を発見した場合の通報窓口です。このダイヤルに通報してもらうことで、速やかに応急処置などを行うことができ、道路の異状による事故を未然に防ぐことができます。

道路異状を発見した場合は、速やかに#9910に連絡をお願いします。

☎県道路保全課

☎096-333-2495



3月分市交際費の支出状況

区分	支出日	支出件名	金額(円)	支出先
会費	6	株式会社スコープとの懇親会	5,280	蛇の目寿し
会費	6	自然由来をベースにした脱炭素/生物多様性保全に係る検討会(本市出席者2人分)	10,000	株式会社テレビ東京
会費	8	関西牛深会総会	10,000	関西牛深会
弔事	9	市職員の逝去に伴う葬儀への供花	22,000	FlowerShop 花の松中
会費	10	フランスのクルーズ船社ポナンとの懇親会	10,000	和楽旬彩 紀のん
会費	19	上天草総合病院病院長退職記念祝賀会	10,000	上天草市立上天草総合病院
雑費	23	訪問用お土産品	2,100	合資会社木原都堂
雑費	26	実業団などのスポーツ合宿実施に係るお土産品	9,900	食の天草 にじ
合計			79,280円	累計 924,214円

※累計は、令和7年4月からの合計です。

☎秘書課 ☎24-8816



募 集

新和B&G海洋センター プール監視員を募集

業務内容 プール監視・管理業務
勤務場所 新和B&G海洋センター
任用期間 7月1日～8月31日
勤務時間 8:45～17:30の週4日
(7人のシフト制)

報酬(月額) 15万4,480円(交通費別途支給)
募集人数 7人

試験日程・内容 後日通知・面接

5月15日(金)までに申込用紙(市ホームページに掲載)を郵送、または持参してください。

863-0101 新和町小宮地669-1
天草市役所新和支所 46-2111



▲市ホームページ

あまくさ縁結びクルージング 参加者募集

青い海と天草五橋を眺めながらカジュアルに話せる、ランチ付き婚活クルージングイベントを開催します。海の上から始まるすてきな出会いを応援します。

次の全てに該当する人
・25～40歳の独身の人で、天草地域在住または勤務の人、将来移住を考えている人
・事前セミナーに参加できる人
※6月6日(土)に開催

6月13日(土) 10:30～15:30
天草パールガーデン(上天草市)
4,000円(乗船料・昼食代込み)
男女各10～15人(抽選)

5月23日(土)までに二次元コード、またはメール(住所・氏名・生年月日・電話番号を記入)で申し込んでください。

【申込先】(株)ボアソルテ
096-352-2557

amakusaennmusubi@gmail.com
市男女共同参画センター
(複合施設こらす内) 23-8200



▲申し込み

令和9年「二十歳のつどい」実行委員を募集

「二十歳のつどい」の企画・運営に参加したい実行委員を募集します。思い出に残る「二十歳のつどい」を創ってみませんか。

開催日程

令和9年1月3日(土) 本渡・有明・御所浦・倉岳・栖本・天草・河浦地区
令和9年1月4日(日) 新和・五和地区

令和9年「二十歳のつどい」に参加する人で、6月から12月にかけて実施する実行委員会に出席できる人
※会議開催日は第1回目を除き、実行委員で決定します(休日開催可)。

式典の企画・立案や当日の司会・受け付けなど
5月29日(金)までに電話、または二次元コードから申し込んでください。



▲申し込み

生涯学習課(複合施設こらす内)
27-7788

宿泊型体験学習inブルーアイランド 天草

生きる力を育む1泊2日。とっておきの「体験」をしてみませんか。

小学4年生～中学生による8人以上の団体
3月まで(12月29日～令和9年1月3日を除く)の希望日

天草交流センター ブルーアイランド天草(天草町)

初めてのキャンプ体験、お魚さばき体験、西平椿公園トレッキング体験、西平ヤブ椿の搾油体験 など

3,000円/人(宿泊料、食材費、バス送迎料など)
開催希望日の1週間前までに電話、またはメールで申し込んでください。

あまくさカラフルツーリズム会 42-5216
marine92jp@gmail.com



脳いきいき度チェック会

自分の脳の特徴を調べることができ、苦手な分野のトレーニング方法などを楽しく学ぶことができます。もの忘れが気になる人や認知症予防に取り組みたい人など、ぜひご参加ください

5月28日(土) チェック会
6月25日(土) 結果説明会
いずれも14:00～16:00

天草市民センター 大会議室
40人(先着順)

5月21日(土)までに電話で申し込んでください。
高齢者支援課 24-8864

オレンジの集い参加者募集

認知症の人を介護する人が、安心して集い、交流や相談をすることができます。

認知症の人を介護している人(認知症の診断の有無や介護年数などは問わない)

5月15日(金) 13:30～15:30
クロスロードカフェ(諏訪町)

20人(先着順)
5月13日(土)までに電話で申し込んでください。
市認知症相談センター 24-5912

認知症介護 ステップアップ講座

認知症への理解を深めるとともに、本人への関わり方や日常生活での工夫、介護者自身のケアについて学ぶことができます。

市内在住の認知症サポーター養成講座修了者(オレンジリングを持っている人)
・認知症の人を介護している人
・認知症の人が身近にいる人 など

5月21日(土) 10:00～11:30
天草市民センター 第2会議室

40人(先着順)
5月19日(土)までに電話で申し込んでください。

市認知症相談センター
24-5912



第28回恐竜絵画コンテスト 作品募集

応募部門

- ①幼児の部(小学生未満) ②小学生低学年の部
③小学生中学年の部 ④小学生高学年の部
⑤中学生の部 ⑥一般の部(高校生以上)
- ・サイズはB4以上B1以下
- ・作品はオリジナルで未発表のもの(1人2点以上応募する場合は、その旨を記入)
- ・応募作品の使用や著作権を市に帰属し、原則返却しません。

応募期限 7月31日(金)(必着)

作品の裏面に「応募部門・住所・氏名(ふりがな)・年齢・職業または学校名と学年・電話番号」を記入し、郵送または持参してください。



令和7年度最優秀作品

※入賞者(佳作を除く)にはハガキで通知し、11月下旬に表彰式を行う予定です。

※入賞作品は、10月10日(土)～12月13日(日)に御所浦恐竜の島博物館で展示予定

866-0313 御所浦町御所浦4310-5
御所浦恐竜の島博物館「恐竜絵画コンテスト係」
67-2325

熊本県南部発達障がい者支援センター 天草地域保護者向け講座

安心して新しい環境を迎えるために、一緒に考えてみませんか。

年少～小学6年生の子どもの保護者
6月6日(土) 13:30～16:00

天草市民センター 第2会議室

講義「入学・進級に向けて～お子さんに必要なことから考えてみよう～」

茶話会
10人(先着順)

5月31日(土)までに電話、または二次元コードから申し込んでください。

熊本県南部発達障がい者支援センター
わつ 0965-62-8839

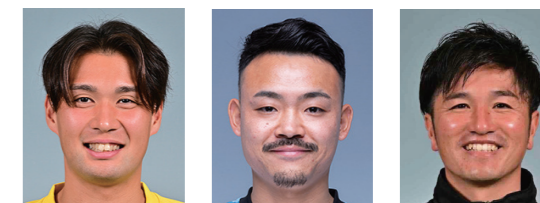


▲申し込み

現役Jリーガーによる トークセッション&サッカー教室

日 6月20日(土)
 ■トークセッション 10:00~11:30
 対 選手、保護者、指導者
 「現役Jリーガーに聞く！サッカーがうまくなるためにピッチ外で何を整えるか～食事・睡眠・休養から考える育成世代の身体づくり～」
 ※ファシリテーター：九州産業大学准教授 長島未央子さん
 場 天草市民センター 展示ホール
 定 200人(先着順)
 ■サッカー教室 13:30~15:30
 対 天草地域在住の小学校高学年
 場 本渡運動公園多目的広場
 費 500円/人
 定 50人(先着順)

以下、共通
 講 野田裕喜選手(柏レイソル所属)、河原創選手(川崎フロンターレ所属)、井上敬太GKコーチ(柏レイソル所属) ※3人とも熊本出身



▲野田選手 ▲河原選手 ▲井上コーチ
 日 6月12日(金)までに二次元コードから申し込んでください。
 問 市スポーツコミッション事務局(あましんスタジアム内)
 ☎24-8858



天草文化交流館 初夏の楽しい体験講座

■つまみ細工制作体験
 日 5月31日(日) 9:00~11:30
 制作品 ひまわりのブローチ
 費 1,000円
 定 8人



申込期限 5月28日(金)
 ■土人形制作体験(成形と絵付け)
 日 成形：6月6日(土) 13:30~15:30
 絵付：6月20日(土) 13:30~15:30
 制作品 山姥と金時(2人)、恵比寿(2人)、弘法大師(1人)



費 1,000円
 定 5人(先着順)
 申込期限 6月3日(水)
 ■土人形制作体験(絵付けのみ)
 日 6月20日(土) 13:30~15:30

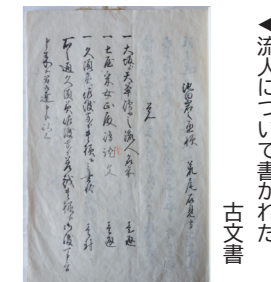


制作品 山姥と金時、恵比寿、弘法大師、天草四郎の中から選択
 費 1,000円
 定 5人(先着順)
 申込期限 6月3日(水)

以下、共通
 場 天草文化交流館(船之尾町)
 日 5月1日(金)から各申込期限までに電話で申し込んでください。
 問 天草文化交流館 ☎27-5665
 ※月曜休館(祝日の場合は翌平日休館)

本渡歴史民俗資料館市民講座「^{るにん}流人からみる近世の天草」

主に、江戸期の天草の流人(流罪の刑に処された罪人)の実態と様相を学んでみませんか。
 日 6月6日、8月1日、10月3日、12月5日、令和9年2月6日(全5回)
 いずれも土曜日の13:30~15:30
 内 第1回 流罪地天草の概要 第2回 幕領預所天草の支配と流人の受け入れ手続き
 第3回 天草流人の罪状と差違 第4回 流人の生活と再犯
 第5回 流罪地天草の再評価
 場 天草文化交流館(船之尾町)
 講 熊本大学大学院准教授 安高啓明さん
 定 30人程度(先着順)
 日 5月29日(金)までに電話、またはメールで申し込んでください。
 問 本渡歴史民俗資料館 ☎23-5353 ✉rekishi@city.amakusa.lg.jp



天草エアライン(株)からのお知らせ

- ①「天草市民初回搭乗キャンペーン」第1回募集
 対 市内在住で天草エアラインを利用したことがない人
 日 8月20日(土)~令和9年3月31日(金)
 (9月19日~23日、12月26日~令和9年1月5日を除く)
 路線 天草⇄福岡線
 ※1便当たりの座席数に制限有り
 費 片道4,000円/人
 定 40人
 ※当選者とその同行者1人まで利用可
 ※同行者は同一便を利用する場合に限る
 日 6月15日(日)(必着)までにハガキ(郵便番号・住所・氏名〔ふりがな〕・年齢・性別・電話番号、家族などが応募する場合は応募者の氏名も記入)を郵送してください。
 ※応募は1人1回限り
 ※6月25日頃当選者のみにハガキで通知
- ②「令和8年(2026年)度天草市介護キャンペーン」介護帰省者登録
 対 市内在住の要支援1以上の人の介護のため利用する家族(要親子関係)、または市内在住者が市外に住む要支援1以上の家族(要親子関係)の介護のため利用する場合
 ※事前に介護帰省者登録が必要(介護が必要な人1人につき、その家族1人まで)
 ※登録者以外の利用(権利の譲渡)は不可
 日 7月1日(土)~令和9年3月19日(金)
 (8月8日~18日、9月19日~23日、12月26日~令和9年1月5日を除く)
 路線 天草⇄熊本線/天草⇄福岡線
 費 天草-熊本間 片道6,000円/天草-福岡間 片道9,000円
 定 天草⇄熊本線 60席/天草⇄福岡線 180席
 ※いずれも先着順
 日 令和9年1月31日(日)までにハガキまたは封書(介護者〔搭乗者〕の郵便番号・住所・氏名〔ふりがな〕・年齢・性別・電話番号・2025年度介護帰省者登録証番号(持っている人)・被介護者の住所・氏名〔ふりがな〕・年齢・性別・介護者との続柄・要介護状態区分を記載)を郵送してください。

〒863-2114 五和町城河原1丁目2080-5 天草エアライン(株)
 ①「天草市民 初回搭乗キャンペーン」係
 ②「2026年度 天草市介護キャンペーン」介護帰省者登録係
 問 天草エアライン(株)予約センター ☎34-1515(受付時間:9:00~12:30/13:30~18:00)

男性のための「初めての料理教室」 ~食改養成教室~

男性の食生活改善推進員による男性のための料理教室です。簡単な時短レシピを学んで“食”を楽しんでみませんか。
 対 市内在住の18歳以上の男性
 日 6月~令和9年3月(全6回)
 9:30~13:00
 場 複合施設こらす
 費 毎回100円(調理実習材料代)
 定 20人(先着順)
 日 5月20日(金)までに電話で申し込んでください。
 問 天草中央保健福祉センター
 ☎24-0620



生ごみ処理器「バクテリアdeキエーロ」講習会参加者募集

生ごみ処理器の仕組みや使用方法などを学んでみませんか。
 日 6月4日(土) 10:00~(1時間程度)
 場 本渡北地区コミュニティセンター(今釜町)
 定 20人(先着順)
 日 6月1日(日)までに電話、またはFAX(住所・氏名・電話番号を記入)で申し込んでください。
 問 本渡北地区振興会 ☎・FAX 23-4734



バクテリアdeキエーロ

御領石でお地蔵さん作り講座

日 5月23日～6月27日の毎週土曜日（全6回）
13:30～16:00

場 市役所五和支所 駐車場

講 石崎大徳さん

（熊本市内で彫刻店を運営）



費 3,000円

定 8人（先着順）

申 5月19日⑩までに電話で申し込んでください。

問 御領まちづくり振興会 ☎32-0324

天草市産前産後サポート事業 *ハハトコ*

■ マタニティカフェ

対 産前の家族（ママのみ、パパのみもOK）

日 5月23日⑤ 10:00～12:00

場 本渡農事研修センター（本渡町広瀬）

内 沐浴体験&妊婦体験

講 池田助産師・江崎助産師

申 いずれも前日までに申し込んでください。

※人数制限があります。

問 NPO法人子育てネットワーク

わ・わ・わ ☎080-2741-6382



申し込み

傘まつり～宮地岳フリーマーケット 出店者募集中

古着や雑貨、ハンドメイド作品を宮地岳で販売してみませんか。

日 6月13日⑤・14日⑥

出店料 1,100円（3m×3m）

定 12組（先着順）

申 6月10日⑩までに電話で申し込んでください。

問 道の駅宮地岳かかしの里 ☎28-0384

広告



イベント

第96回九州学生陸上競技対校選手権大会

大学生が全国大会出場をかけたハイレベルな競技を展開します。ぜひご覧ください。

日 5月8日⑤～10日⑥

場 あましんスタジアム

競技種目 男女各22種目

問 市スポーツコミッション事務局

（あましんスタジアム内）☎24-8858



▲詳細

御所浦恐竜の島博物館 博物館まるごと解説

天草の恐竜や化石、見どころや面白さを話しながら展示室を案内します。普段はなかなか聞くことができない標本について、詳しい話を聞くことができます。

※参加者にクレヨンしんちゃんコラボのオリジナルシールをプレゼント！

日 5月24日⑥ 11:00～11:40

場 御所浦恐竜の島博物館

定 15人程度（先着順）

※小学生以下は保護者同伴

申 当日受付（10:40～11:00）

問 御所浦恐竜の島博物館 ☎67-2325

▲詳細



▲オリジナルシール



牛深総合センター自主文化事業 玄海竜二一座 大衆演劇公演

熊本で活躍している玄海一座の笑いと涙の人情芝居や華麗な舞踊ショーなどをお届けします。座長は女形に定評のある沢村菊乃助です。

日 5月31日⑥ 13:30開演

場 牛深総合センター
ホール

費 2,500円
（高校生以下無料）

※チケット発売中

問 牛深総合センター

☎73-4191

（月曜休館）



天草市民センター自主文化事業 DRUM TAO「THE HUMAN」

伝統楽器である和太鼓を中心に圧倒的なパフォーマンスで表現するTHE日本エンターテイメント「DRUM TAO」のコンサートです。

世界を魅了してきたDRUM TAOが挑む、今、この時代にこそ放つ渾身のステージをお楽しみください。

日 7月31日⑤ 18:30開場/19:00開演

場 天草市民センター ホール

費 5,500円

※チケットは次の施設で5月16日④10:00から

販売開始

- ・天草市民センター
- ・牛深総合センター
- ・天草宝島国際交流会館ポルト
- ・山西ミュージックスクール（今釜町）
- ・水田楽器（古川町）

問 天草市民センター

☎22-4125



相談

特設人権相談所を開設

6月1日の「人権擁護委員の日」にちなみ、毎年6月、全国各地で特設人権相談所を開設しています。各地区の人権擁護相談員に人権問題や家庭問題、金銭問題などを相談できます。

とき	ところ
6月2日④	小宮地区コミュニティセンター（新和町）
6月3日⑤	一町田地区コミュニティセンター（河浦町）
6月4日⑥	浦地区コミュニティセンター（倉岳町）、市役所天草支所
6月5日⑦	天草市社会福祉協議会有明支所おだけ荘、手野地区コミュニティセンター（五和町）
6月6日⑧	牛深総合センター
6月8日⑩	複合施設こらす、御所浦地区コミュニティセンター、栖本福祉会館

※いずれも10:00～15:00

熊本地方務局天草支局では、月曜～金曜日（祝日を除く）、8:30～17:15の間、常設相談所を設けています。

※月・水・金曜日の9:00～16:00の間は、人権擁護委員が常駐

問 天草人権擁護委員協議会（熊本地方務局内）☎22-2467

4月1日現在の人権擁護委員 （敬称略）

本 渡：森下和代、武田和美
福島律子、西川哲夫
森田剛正

牛 深：岡田ひとみ、須崎ひろか
榎田和壽、福本伸人

有 明：松本孝子、今福民夫
御所浦：岩下みゆき、貴田英広
長塚悦子

倉 岳：田中純久、山並満子
栖 本：上中磨子、渡邊良三
新 和：上元由美子、稲田政喜

五 和：田中茂、坂上秀子
山本幸伸

天 草：伊野修一、加納連蔵
河 浦：山越小夜子、岩下みさき

第27回ジャガジャガ祭

日 5月3日④ 9:00～

場 お万が池公園一帯（天草町大江）

■ ジャガイモ掘り取り体験

8:30～（先着順※当日受付）

区画 500区画（1グループ1区画まで。ただし、4人以上のグループの場合は2区画まで可）

費 1区画1,500円（約7kg程度）

■ その他

● グラウンドゴルフ大会

● くまモン号・アンパンマン号乗車体験

● シーカヤック乗船体験（お万が池）

● 物品販売・バザー（コロッケ、カレー、ポテトスティック）、特産品販売など

問 ジャガジャガ祭実行委員会（大江地域づくり振興会内） ☎・FAX 42-5225

図書館へ行こう!

市立図書館ホームページ▶



蔵書点検のため休館します

中央図書館と牛深図書館を以下の日程で休館します。5月10日から23日に借りた本は、6月7日⑩までに返却してください。

中央図書館 5月24日⑩～30日⑪

牛深図書館 5月24日⑩～28日⑫

※休館中は返却ポストをご利用ください。

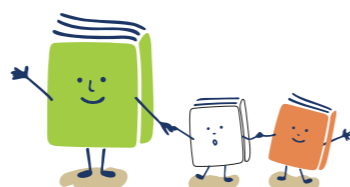
※移動図書館車は通常通り運行します。

※電子図書館は利用できます。

雑誌スポンサー制度に賛同いただき雑誌を購入しました

令和8年度の雑誌スポンサーは、56の事業所から71タイトルに応募がありました。ありがとうございました。

詳細は図書館ホームページをご覧ください。



こどもの読書週間

5月12日までは、こどもの読書週間です。令和7年度によく読まれた子ども向けの本を紹介します。

1 激流のサバイバル



スウィートファクトリー文 / 韓賢東絵
朝日新聞出版

友人たちと川でのラフティングに出掛けた主人公。しかし、渓谷で激流に飲み込まれてしまい…。韓国発の大人気児童書シリーズ。

2 パンどろぼうとほっかほっかー



柴田ケイコ
KADOKAWA

毎回個性豊かなキャラクターが登場する絵本。今回はパン屋さんパンを運んでほしいと言われ出掛けますが…。

3 大ピンチずかん3

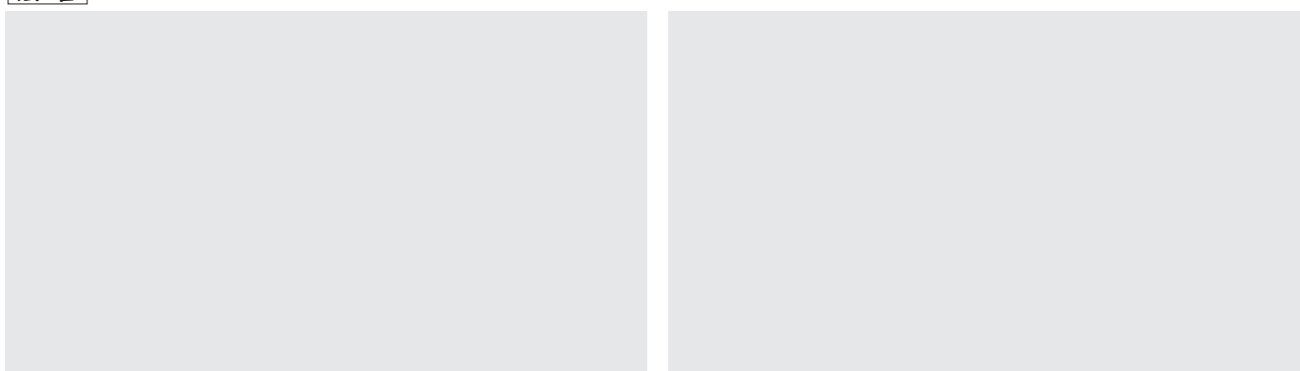


鈴木のりたけ
小学館


子どもたちが出会うさまざまなピンチを大ピンチレベルとともに紹介するユーモラスな絵本。「こうしたらいいかも！」のヒントになるかも。

中央図書館 ☎23-7001 / 牛深図書館 ☎74-7100 / 御所浦図書館 ☎67-3931 / 河浦図書館 ☎74-8111

広告



相談窓口

内容	日時	場所	問い合わせ
行政相談	5/12 ㊤ 9:00~11:00	一町田地区コミュニティセンター (河浦町)	河浦支所 ☎76-1111 相談委員: 谷 晴夫さん
	9:00~11:00	市役所五和支所	五和支所 ☎32-1111 相談委員: 明石 弘之さん
	5/13 ㊤ 9:00~12:00	牛深総合センター	牛深支所 ☎73-2112 相談委員: 池林 通秋さん
	10:00~12:00	御所浦地区コミュニティセンター	御所浦支所 ☎67-2111 相談委員: 森 慈英さん
	10:00~12:00	福連木地区コミュニティセンター (天草町)	天草支所 ☎42-1111 相談委員: 尾下 明さん
	5/14 ㊤ 10:00~12:00	市役所栖本支所	栖本支所 ☎66-3111 相談委員: 梅田 淳一さん
5/19 ㊤ 10:00~12:00	スーパーセンター-TAIYO リンドモール店 2階	地域創造課 ☎32-6661 相談委員: 寺下 高志さん 永野 尚美さん	
女性のための 無料法律相談	5/20 ㊤ 10:00~12:00 ※事前に電話で申し込み (先着3人。託児も可)	複合施設こころす	子ども家庭課子ども相談係 (複合施設こころす内) ☎22-0404
弁護士による 無料法律相談会	5/14 ㊤ 13:00~16:00 ※各営業店に備え付けの書類で5/8㊤までに申し込み (先着4人)	天草信用金庫本店 2階	天草信用金庫企画業務部 ☎24-1177
	5/27 ㊤ 13:00~16:00 ※5/25㊤までに電話で申し込み (先着6人)	棚底地区コミュニティセンター (倉岳町)	地域創造課 ☎32-6661
健康相談 (親子相談)	5/11 ㊤ 9:30~11:30	複合施設こころす	市子ども家庭センター (母子保健機能) ☎22-0404  母子・子育て支援アプリ▲ 「ココでらす」
	5/13 ㊤ 10:15~11:00	久玉保育園子育てサークル	
	5/25 ㊤ 9:30~11:30	複合施設こころす	
子どもの身体測定、保健師・栄養士などへの相談 ※母子健康手帳とバスタオルを持参 ※複合施設こころす以外は、2日前までに要予約			
こころと体の 健康相談 (成人相談)	5/13 ㊤	天草西保健福祉センター (河浦町)	天草中央保健福祉センター ☎24-0620 天草西保健福祉センター ☎75-3301
	5/11 ㊤ 13:00~15:00	複合施設こころす	
	5/25 ㊤	健康診断の結果の見方や生活習慣の見直し方、食事内容など ※事前に電話で要予約。健診結果票などを持参。上記以外の日程でも相談は随時受け付け。	
精神科嘱託医 による相談	5/7 ㊤ 14:00~	天草保健所	天草保健所 保健予防課 ☎23-0172
※事前に要予約。家族や関係者のみの相談も可 ※保健師による相談は随時受け付け			
認知症サポート医 による認知症相談室	5/20 ㊤ 14:00~16:00 ※1週間前までに電話で申し込み (先着2人)	市役所牛深支所	市認知症相談センター (天草地域医療センター内) ☎24-5912
専門家による 事業承継個別 無料相談会	5/27 ㊤ 10:30~ 13:00~ 14:30~ (各回1時間程度) ※前日までに電話で申し込み	複合施設こころす	産業政策課 ☎32-6786  ▲詳細
外国人 総合相談窓口	毎週 月・木曜日 13:00~17:00 ※日本人と外国人どちらでも利用できます。	市役所本庁舎1階	政策企画課 ☎27-5052

元気★あまくさっこ



大矢崎保育園 (本渡町広瀬)

みんななかよし～♪



あまくさ幼稚園 (浜崎町)
ようちえんのリーダー すみれぐみ!



本町保育園 (本町本)
いつもパワフル
きりんグループさん!!



箱ノ水保育園 (本渡町本戸馬場)
パワフル!! 元気っ子!!

5月で1歳になります

ハッピーバースデー

にいに、ねえね大好き♡



かねこ さく 金子 瑳玖 くん
2日生まれ 本渡町本戸馬場

ばあばのおんぶで散歩大好き♡



えざき いっしん 江崎 一心 くん
5日生まれ 本渡町本渡

大大大大大好きよ!!!♡



やまおか うみと 山岡 海都 くん
10日生まれ 本渡町本戸馬場

にこにこ笑顔の明日喜すくすく育てね



まえだ あすき 前田 明日喜 ちゃん
17日生まれ 本渡町本戸馬場

にいに大好き♡ いっぱい遊ぼうね



にしかわ さつき 西川 颯希 くん
20日生まれ 本渡町広瀬

食べるの大好き♡



おおひら こうき 大平 倅輝 くん
22日生まれ 楠浦町

優しくて逞しい漢になりたいな



いわさき みなと 岩崎 湊采 くん
27日生まれ 牛深町

兄と姉にもまれて強くなります!



やまだ がく 山田 雅琥 くん
28日生まれ 天草町福連木

ねえね、たくさんあそぼうね!!



せきやま うた 関山 詩 ちゃん
29日生まれ 新和町大多尾

ニコニコ笑顔の元気娘♡



にしだ あかね 西田 朱音 ちゃん
30日生まれ 牛深町

にいに大好き! 5人兄弟の末っ子ボーイ



まるた はると 丸田 晴翔 くん
31日生まれ 今釜新町



6月で満1歳になるお子さんを募集!

対象=市内在住の子ども
応募方法=鮮明な写真・住所(居住地)・氏名(ふりがな)・生年月日・性別・連絡先・コメント(18字以内)・保護者名を、二次元コード(電子申請)から応募してください。
※郵送または持参での応募を希望する場合はご連絡ください。
[申込締切]5月11日⑧(必着)
☎秘書課☎24-8816



▲電子申請

まるまるな人 み~つけた!



若松Japan (五和町)

天草の人大募集! 老若男女OK! 仲よし夫婦や家族、長寿自慢、趣味のグループ紹介など、ぜひ応募してみませんか
申込締切=5月14日⑧(必着) ※8月号へ掲載予定
☎秘書課☎24-8816
応募方法=写真・氏名(またはグループ名)・連絡先・自分の紹介したい内容を、二次元コード(電子申請)から応募してください。
※応募多数時は抽選とします。
※郵送または持参での応募を希望する場合はご連絡ください。 ▲電子申請



▲電子申請

いきいき健康
くらしの情報
図書館へ行く
あまくさっこ・〇〇な人
ハッピーバースデー
地域おこし協力隊
まちの歯医者さん
宝島のわだい
市民のひろば
休日当番医
献血日程・水道
お出かけ情報

地域の皆さんと一緒に頑張ってまちづくりや地域にある資源の活用に取り
組む「地域おこし協力隊」。本市で活動する隊員を紹介しします。

日常が映画に。ロケ誘致で天草をPR

はしくち わかな
橋口 和奏 さん

profile
愛知県出身。東京でテレビ番組制作に携わってきた経験を活かし、令和7年11月から地域おこし協力隊。天草で好きな場所は天草町の十三仏公園。



観光振興課で、映像作品のロケを誘致し、交流人口の増加と地域経済の活性化を促進する「天草フィルムコミッション」の業務を担当しています。
ロケ誘致のために、天草の景色を撮りロケ地紹介サイトに掲載。市内を回っていると何の変哲もない道路や街並みがすてきに見えるきます。天草は撮影と観光の「原石」だと実感する日々です。
移住前、実際に天草を訪れ、居酒屋で偶然出会った地元の人と話が盛り上がり、楽しい島だと思って、天草に移住することを決め



▲市内各地を撮影。何気ない街並みの風景もロケの候補地となる

観光振興課で、映像作品のロケを誘致し、交流人口の増加と地域経済の活性化を促進する「天草フィルムコミッション」の業務を担当しています。
初めて迎える天草の夏。海がすぐ近くにあるので、マリナクティブティにも挑戦してみたいです。



教えて！
まちの歯医者さん

日々患者さんと向き合う歯科医師が、予防歯科を中心に、健やかなお口を保つための情報をお伝えします。

後期高齢者歯科口腔健診のススメ ～誤嚥の予防～

天草郡市歯科医師会では、20歳・30歳・40歳・50歳・60歳・70歳の人に歯周疾患検診、75歳以上の人に後期高齢者歯科口腔健診を行っています。
皆さん、「誤飲」と「誤嚥」の違いが分かりますか？ 誤飲は、おもちゃなどを誤って飲み込むこと。誤嚥は、本来食道に入るはずの食べ物や飲み物などが誤って気管に入ってしまうことです。健康な人は、飲み込む瞬間に喉頭蓋（弁）が閉じて気道がふさがれるため飲食物は食道に導かれますが、高齢者や病気の人は、肉体的な反射が弱まり、気道に入りやすくなります。誤嚥はむせや咳で気が付くこと

がありますが、高齢者はせき反射が弱く、むせないまま静かに起こる「不顕性誤嚥」を起こすこともあり、高齢になるほど誤嚥性肺炎が死亡原因の上位になっています。

そのため、75歳以上の人には虫歯や歯周疾患の検査に加えて、反射や飲み込む力などの検査などを行う「後期高齢者歯科口腔健診」を行っています。誤嚥の予防として年に一度は受診しましょう（自己負担400円）。



布井歯科
布井 隆行 さん

受章おめでとうございます

令和7年度天草市表彰

自治功労表彰：議員や行政委員で8年以上貢献した人
社会功労表彰：市の振興や発展に10年以上貢献した人や団体
善行表彰：人命救助など他の模範となる人や団体
特別表彰：教育、学術、文化、スポーツなどで功績が特に著しい人や団体

表彰は次の4種類

社会功労表彰



梅田 正 さん
経歴 栖本地区振興会会長
栖本まちづくり協議会会長

社会功労表彰



福島 実 さん
経歴 志柿町代表行政区長
志柿地区振興会会長

社会功労表彰



故山崎 千工 さん
経歴 牛深ハイヤ保存会・南風倶楽部元代表

特別表彰



岩下 真大 さん
経歴 明治大学の選手として
全日本学生ハンドボール選手権大会優勝

特別表彰



大石 秀 さん
経歴 鎮西高等学校の選手として
国民スポーツ大会バレーボール競技少年男子の部優勝

特別表彰



緒方 洸成 さん
経歴 鹿屋体育大学の選手として
全日本学生剣道オープン大会優勝

特別表彰



坂本 鵬 さん
経歴 JOC全日本ジュニアレスリング選手権大会優勝

特別表彰



作田 祐也 さん
経歴 全国障害者スポーツ大会25m自由形・50m平泳ぎ優勝など

特別表彰



佐佐木 連斗 さん
経歴 全日本中学生・高校生管打楽器ソロコンテスト高校生部門第1位

特別表彰



三山 翔生 さん
経歴 全国障害者スポーツ大会25m自由形・50mバタフライ優勝など

特別表彰



山口 映 さん
経歴 大阪体育大学の選手として
全日本学生ハンドボール選手権大会優勝

特別表彰



山下 彩葉 さん
経歴 日本学生陸上競技個人選手権大会優勝

特別表彰



山下 幹太 さん
経歴 国民スポーツ大会・全日本パワーリフティング選手権大会優勝

特別表彰



山田 音大 さん
経歴 ファルコーニ国際コンクールチューバパート部門第1位

～3月の高齢者叙勲～

きたの けんいち
北野 憲一 さん
本渡町本戸馬場・88歳

瑞宝双光章
元公立中学校長

4/4 繭姫が桜とともに舞い降りる 繭姫通りおんなの夜祭り



1 沿道からの祝福に笑顔で応える玉城悠生さんとあかねさん

2 大正時代、天草の養蚕業は飛躍的な発展を遂げ、国内の繭相場に影響を与えるほど盛況だった



船之尾町から大浜町を通る市道（通称・繭姫通り）で「繭姫通りおんなの夜祭り」が開かれ、多くの人出でにぎわいました。

これは、同祭り実行委員会が、かつてこの場所にあった繭市場にまつられていた女神にちなんで開催しているもので、今年で24回目。本渡諏訪神社で式を挙げたばかりの新郎新婦が、人力車で繭姫やお稚児さん、巫女さんに導かれ繭姫通りを練り歩く「結婚式行列」では、多くの人から祝福を受けていました。

他にも、歩行者天国となった同通りに天草ならではのこだわり屋台約50軒が軒を連ねたほか、天草に関連する問題が出題された「天草愛クイズ王決定戦」も行われ、活気を見せていました。

宝島の

わだい



◀各地のわだいをもっと見る！
市ホームページ「トピックス」

3/15 フェリーでつなぐ、海を渡るイベント ～キビルフェス2026～



▲牛深会場で行われた「餅投げ・お菓子投げ」。長島会場では牛深高等学校郷土芸能部による牛深ハイヤ踊りが披露された

うしぶか海彩館イベント広場（牛深会場）と蔵之元漁港特設会場（長島会場）で、「キビルフェス2026」が開催されました。

この「キビル」という言葉は、「結ぶ」という意味があり、隣り合う牛深と長島（鹿児島県）の2つの島がつながりを持ち、隣の島の楽しいことや魅力を発見するイベントとして開催されたもので10回目。両会場のマルシェには約50店舗が出店し、各地域の特産品を目当てにフェリーは満席が続きました。

長島町から牛深会場へ来場した人は「良いイベントだと思いいまでも何度か参加している。イベント限定のうどんもおいしい」と笑顔で話していました。

4/12 WANIMA・KO-SHINさんの銅像が 倉岳町のパチンコ大和跡でお披露目



▲“地元を盛り上げたい”との思いで銅像の設置が実現。除幕式には300人以上のファンが駆け付けた

4/10 4月に開園したあまくさ幼稚園に ドキドキ・ワクワクの7人が入園



▲在園児のお兄さんとお姉さんが、歓迎の言葉や歌で元気にお出迎え「いっしょにあそぼうね！」

3/28 200本を超える桜並木を散策 河浦町一町田でさくらウォーキング



▲心地良い春風が吹く中、桜を観察したりグループで写真を撮ったりしながら、楽しそうに歩く参加者

3/15 2人1組で漁師町を走る 宮田ペアーマラソン大会



▲孫と2人で手をつなぎ、3kmのコースを仲良く一緒にゴール！

4/12 日常の先に息づく地域の魅力「城河原健康ウォーク」



▲「山ん神」が見守る滝のほとりを、澄んだ空気を感じながら歩く

4/7 春の全国交通安全運動 天草支部出発式



▲交通事故ゼロを目指し、交通指導員らが出発式と啓発パレードを実施

4/7 栖本町戦没者追悼式



▲戦没者の御霊に手を合わせる遺族

3/28 新和町中田地区で八十八カ所ウォーク



▲これまで守り継がれてきた八十八カ所や神社などの文化財を巡った

3/27 御所浦小・中学校の教員6人の見送りセレモニー



▲島を離れる教員を見送る子どもたちと地域住民。「先生ありがとう」

3/20 見て、食べて、楽しんで！ 有明町上津浦で「よかつ祭」



▲バンド演奏等のステージのほか、飲食バザー、農産品直売などにぎわった

市民のひろば

市民のひろばを活用しませんか。

- 文字数 21文字×8行（タイトル以外）
- 申込方法 発行月の前月1日までにFAX、メール、持参で申し込み
- ※申込多数の場合は抽選になる場合があります。
- 問 秘書課 ☎24-8816 / FAX22-7016
- ✉ kouhou@city.amakusa.lg.jp

労働・雇用・年金無料相談会

働く人の仕事上の悩みや困り事などの相談に応じます。

- 日 5月21日 13:30~15:30
- 場 複合施設こころす
- 申 5月19日までに電話で申し込んでください。※当日予約がなくても相談できますが、お待ちいただく場合があります。
- 問 熊本県社会保険労務士会天草支部（荒木） ☎23-0750

がんサロン・糖尿病教室に参加しませんか

- 【がんサロン】5月8日 14:00~15:30
- 対 がん患者とその家族、支援者など
- 内 お口のケアについて
- 【糖尿病教室】5月21日 13:00~13:50
- 内 講義 ・糖尿病とは ・食事について
——以下、共通——
- 場 天草地域医療センター 健診センター 2階会議室
- 問 天草地域医療センター ☎24-4111

レキバナカフェ (天草の歴史話茶話会)

ランチをしながら天草の歴史を楽しく学びます。同じ内容で2回開催しますので、ご都合の良い日にご参加ください。※両日参加OK

- 日 5月12日・23日
- いずれも11:00~12:30
- 場 クロスロードカフェ（諏訪町）
- 内 聖フランシスコ・ザビエル像と天草
- 費 650~1,100円（ランチ代）
- 問 天草レキバナ（青木） ☎090-2558-4562

第22回 天草女性美術展

天草にゆかりの女性美術愛好家による油彩や水彩、水墨画、デジタルアート、工芸などの展示会を開催します。

- 日 5月19日~24日
- 9:00~18:00（最終日は16:00まで）
- 場 天草市民センター 展示ホール
- 問 天女美展実行委員会（中村） ☎090-8393-7001

第10回記念 ホタル観賞会 in 山口

山口のホタルを見に出掛けませんか。5月16日~31日ごろの20:00以降が見頃です。

- 【イベント】
- 日 5月23日 18:00~20:00
- ※雨天時などは24日に順延
- 場 IJJA山口支所付近（本渡町本渡）
- 内 もち投げやお楽しみ抽選会など
- ※ぜんざいの無料サービス有り（先着300杯）
- 問 本渡南地区コミュニティセンター ☎22-4342

熊本高専学生によるデザコン2025 最優秀賞作品の講演を行います

熊本高専八代キャンパス建築社会デザイン工学科の学生による、小国町の小国杉を用いた児童クラブの設計作品の発表講演を行います。

- 対 建築に興味がある人、高専進学に興味がある中高生とその保護者
- 日 5月30日 16:00~18:00
- 場 アマクササンタカミングホテル 2階
- ※直接会場へお越しください（申込不要）。
- 問 熊本県建築士会天草支部 ☎27-7808

里親カフェ（里親のことならどなたでもお気軽にどうぞ）

おいしいお茶を飲みながら、里親のことについて気楽にお話しませんか。

- 対 里親をしている人や里親制度に興味がある人
- 日 5月30日 ※毎月30日（さとおや）開催
- 15:00~17:00（出入り自由）
- 場 クロスロードカフェ（諏訪町）
- 費 ワンドリンク制（200円程度の補助有り）
- 問 天草地区里親会（俣野） ☎090-5738-5777

女性大学で野菜作りや 花の寄せ植えなどを学びませんか

- ①JAあまくさ女性大学
- 対 市内在住の女性（②を除く） 定 30人
- ②JA本渡五和女性大学
- 対 本渡地域（佐伊津町を除く）・五和地区在住の女性 定 40人
- 申 いずれも5月29日までに電話で申し込み
- ※各講座内容など詳細はお尋ねください。
- 問 ①JAあまくさ ☎22-1104
- ②JA本渡五和 ☎23-2231

第38回熊本県シニア美術展作品募集

部門 日本画、洋画、写真、書、彫刻、工芸

- 出品資格 60歳（令和9年4月1日時点）以上のアマチュア
- 出品作品 1人1部門1点、2部門まで
- 出品料 1点1,200円 [詳細▶](#)
- 申 7月10日までに申込書を提出
- 郵 問 〒860-0842 熊本市中央区南千反畑町3-7 （一財）熊本さわやか長寿財団 ☎096-354-3083

仲間になりませんか〜 かめばハモール!!

楽しいコーラスグループです。今歌っている歌は「花」「花の街」「早春賦」など。ぜひ遊びに来てください。

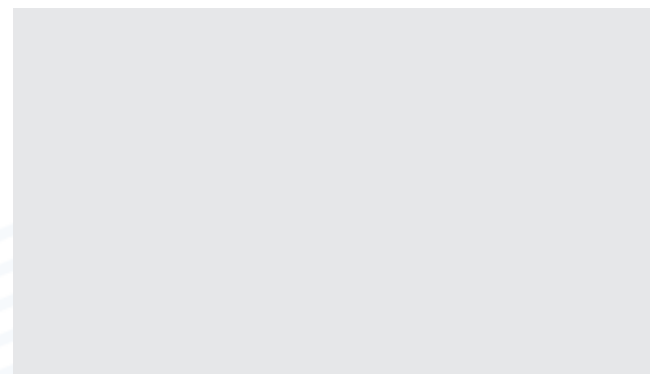
- 日 毎週金曜日 14:00~16:00
- 場 亀場地区コミュニティセンター
- 問 かめばハモール（吉永） ☎080-6441-9471

猫の不妊活動

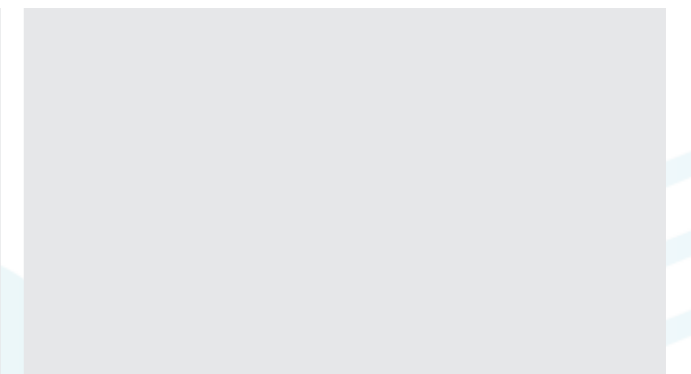
T・N・R（捕獲・避妊・去勢）活動時のボランティアを募集します。

- 申 関心のある人はご連絡ください。
- 問 (一社) 栗子さくらねこサポーターズ天草（田川） ☎090-9725-2070

広告



広告



いきいき健康
くらしの情報
図書館へ行こう
あまくさっぴー・〇〇な人
ハッピーバースデー
地域おこし協力隊
まちの歯医者さん
宝島のわだい
市民のひろば
休日当番医
献血日程・水道
お出かけ情報

5月のお出かけ情報

- 1 金 **国指定重要文化財 天草四郎陣中旗の特別公開展示【～5/7】**
(天草キリシタン館)
- 3 日 **第27回ジャガジャガ祭**
9:00～(おなが池公園一帯)
- 3 日 **お楽しみDVD上映会**
14:00～14:30(複合施設こころす)
- 4 月 **新緑まつりinかかしの里**
(道の駅宮地岳かかしの里)
- 5 火 **今森壽 風景画展【～5/17】**
(ギャラリー四季)
- 6 水 振替休日
- 8 金 **第96回九州学生陸上競技対校選手権大会【～5/10】**
(あましんスタジアム)
- 19 火 **しあわせおはなし会**
10:30～11:00(中央図書館)
- 20 水 **第4回 墨・彩々展【～5/31】**
(ギャラリー四季)
- 23 土 **おはなし会**
14:00～14:40(中央図書館)
- 24 日 **博物館まるごと解説**
11:00～11:40(御所浦恐竜の島博物館)
- 30 土 **天草市合併20周年記念式典**
10:00～(天草市民センター)
- 31 日 **宝くじ文化公演**
親子のためのクラシックコンサート 音楽の絵本
14:00～(天草市民センター)
- 31 日 **牛深総合センター自主文化事業**
玄海竜二一座 大衆演劇公演
13:30～(牛深総合センター)

国指定重要文化財 天草四郎陣中旗の特別公開展示

開館時間 9:00～17:00 ※入館は16:30まで
入館料 一般300円 高校生200円
小・中学生150円(市内の高校生以下は無料)
※20人以上の団体は2割引
※障害者手帳・被爆者健康手帳所持者と介助者1人は無料(手帳の提示が必要)

☎天草キリシタン館 ☎22-3845(期間中は毎日開館)

今月のギャラリー四季作品展示

今森壽 風景画展
倉岳町を中心に天草の風景を描いて楽しんでます。※最終日は16:00まで

第4回 墨・彩々展
天草墨友会会員による年に一度の展覧会。水墨画に短歌や俳句などを添えた作品を展示します。※最終日は16:00まで

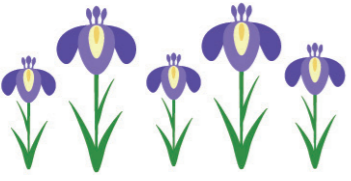
開館時間 10:00～17:00
☎ギャラリー四季 ☎23-9588
(月曜、祝日の翌日休館)

天草市防災サイト

(気象情報、潮汐表など)




二浦町早浦区で元気に泳ぐこいのぼり▶



休日在宅病(医)院

▶診療時間=9:00～17:00 ※歯科は10:00～16:00
▶大矢野町・松島町・龍ヶ岳町・姫戸町は上天草市、苓北町は天草郡苓北町

- 【5月3日(日)】
天草厚生病院(有明町) ☎25-6111
天草まつもとクリニック(南新町) ☎24-5100
小松医院(牛深町) ☎72-6111
天草慈恵病院(苓北町) ☎37-1111
しまだ小児科(大矢野町) ☎0964-56-0005
中村歯科(南新町) ☎23-5252
≪小児科≫しまだ小児科(大矢野町) ☎0964-56-0005
- 【5月4日(月)】
天草総合内科・内視鏡クリニック(消(胃)(亀場町) ☎22-1155
稲村医院(神内(本渡町) ☎23-8168
福本病院(牛深町) ☎73-3131
天草慈恵病院(苓北町) 午前:☎(整(循)耳) ☎37-1111
午後:☎(整(循)耳)小 ☎46-3705
岡田歯科(新和町) ☎46-3705
- 【5月5日(火)】
あしはら医院(今釜町) ☎23-4988
天草中央総合病院(東町) ☎22-0011
松本内科・眼科(神内(久玉町) ☎72-2833
天草慈恵病院(整(皮)耳(消)(苓北町) ☎37-1111
青木歯科(大浜町) ☎24-5222
- 【5月6日(水)】
さかいクリニック(港町) ☎22-4133
うしぶか心愛病院(二浦町) ☎72-9553
天草慈恵病院(整(泌)消)(苓北町) ☎37-1111
上天草内科呼吸器科クリニック(呼(大矢野町) ☎0964-56-3100
せどデンタルオフィス(志柿町) ☎66-9096
≪小児科≫天草慈恵病院(苓北町) ☎37-1111
- 【5月10日(日)】
天草第一病院(今釜新町) ☎24-3777
在宅とつながるクリニック天草(宮地岳町) ☎28-0515
楽洋クリニック(泌(皮)(五和町) ☎33-2020
松本医院(小(河浦町) ☎76-0039
天草慈恵病院(苓北町) ☎37-1111
宮崎外科胃腸科医院(消(大矢野町) ☎0964-56-0600
上天草総合病院(龍ヶ岳町) ☎62-1122
- 【5月17日(日)】
あまくさ乳腺クリニック(乳(外)(八幡町) ☎23-1100
福本医院(楠浦町) ☎23-3533
栖本病院(栖本町) ☎66-2165
石松ファミリークリニック(循(整)(久玉町) ☎74-0370
天草慈恵病院(苓北町) ☎37-1111
福本眼科(大矢野町) ☎0964-56-0508
スマイル歯科・矯正歯科クリニック(大浜町) ☎24-4534
≪小児科≫十万山クリニック(本渡町) ☎24-7700
- 【5月24日(日)】
中山内科・循環器内科クリニック(太田町) ☎25-1711
在宅とつながるクリニック天草(宮地岳町) ☎28-0515
市丸医院(胃(五和町) ☎34-0036
野田医院(神(河浦町) ☎76-0067
苓北医師会病院(苓北町) ☎35-1133
中村医院(大矢野町上) ☎0964-56-0003
青砥歯科(苓北町) ☎35-0117

- 【5月31日(日)】
木山・中村クリニック(小松原町) ☎23-4412
生田医院(河浦町) ☎78-0331
天草慈恵病院(苓北町) ☎37-1111
苓北医師会病院(苓北町) ☎35-1133
春田医院(小(松島町) ☎0964-56-0052
あらき歯科(苓北町) ☎35-2460

小児救急電話相談

(平日)19:00～翌朝8:00
(土曜日)15:00～翌朝8:00
(日曜・祝日)8:00～翌朝8:00

夜間の子どもの急な発熱などでお困りのときは、#8000番(ダイヤル回線の場合 ☎096-369999)をご利用ください。

※当番医は変更になる場合があります。最新の情報は各ホームページでご確認ください。

休日当番薬局はこちら



▲天草郡市医師会 ▲県歯科医師会 ▲天草郡市薬剤師会

献血日程

ご協力をお願いします。 ※いずれも400ml献血のみ

献血日	受付時間	献血場所
5/14 (日)	9:00～11:30 12:45～16:00	市役所本庁舎
5/15 (金)	9:00～11:30 12:45～15:30	

▶持参品: 献血カード(献血手帳)、または身分証明書

※事前にWeb会員サービス「ラブラッド」から予約すると、待ち時間が短くスムーズに献血ができます。


☎天草中央保健福祉センター ☎24-0620

水道指定工事店

天草市内水道指定工事店の一覧を市ホームページに掲載しています。メーターより宅内側の水道トラブル時には、ご自身での修理依頼が必要となりますので、ご活用ください。

※メーターより宅内側は個人負担です。 ※営業時間や休業日は工事店によって異なります。

☎水道課 ☎27-0071 ▲市ホームページ



いきいき健康
くらしの情報
図書館へ行く
あまくさっ子・〇〇な人
ハッピーバースデー
地域おこし協力隊
まちの歯医者さん
宝島のわだい
市民のひろば
献血日程・水道
お出かけ情報

天草市合併20周年 記念式典を開催します

問 政策企画課
☎27-5052

とき 5月30日(土) 10:00～

ところ 天草市民センター
ホール

- 内容
- オープニングアクト 本渡中学校吹奏楽団と天草小唄音楽劇出演俳優によるコラボレーションステージ
 - 社会功勞表彰、特別表彰 ●天草宝島親善大使からのビデオメッセージ
 - 基調講演「インタープリテーションを天草に」
五和中学校・河浦中学校の生徒も登壇！
 - アトラクション
牛深高校郷土芸能部による牛深ハイヤ踊り

入場時に本人確認と手荷物検査を行いますので、身分証明書(マイナンバーカードなど)を持参してください。ご協力をお願いします。

親子のためのクラシックコンサート 宝くじ文化公演 おんがくのえほん 音楽の絵本

出演：ズーラシアンブラス & 弦うさぎ

5月31日(日) 天草市民センター
14:00開演 (13:30開場) ホール

- 演奏予定曲目●
- ウィリアムテル序曲
 - メヌエット
 - 愛の挨拶
 - となりのトトロメドレー
 - この素晴らしい世界
 - ユア・マイ・サンシャイン
 - トランペット吹きの日 ほか



- 料金(全席指定)●
- 一般 2,000円
 - 高校生以下 1,000円
 - ※宝くじ助成による特別料金

【チケット取り扱い】※発売中

- ・天草市民センター ☎22-4125
- ・牛深総合センター ☎73-4191
- ・天草宝島国際交流会館ポルト ☎24-1155
- ・山西ミュージックスクール(今釜町) ☎27-7300
- ・水田楽器(古川町) ☎23-4649



問い合わせ先：天草市民センター ☎22-4125

主催：天草市、(一社)天草市芸術文化協会、(一財)自治総合センター

後援：熊本日日新聞社、天草ケーブルネットワーク株式会社、(一社)天草宝島観光協会