

令和2年度（2020年度）

天草市教育要覧



天草市教育委員会

目 次

I 天草市の概要

1	市の紹介	1 P
2	市章	1 P
3	市民憲章・市のシンボル	1 P
4	地勢	2 P
5	人口・世帯数の推移	2 P
6	地区別の人口・世帯数	2 P
7	姉妹都市	2 P

II 教育行財政

1	天草市教育の概要	3 P
2	教育委員	4 P
3	教育委員会事務局組織機構	5 P
4	職員数・教職員数・児童生徒数・学級数	6 P
5	天草市教育大綱	11 P
6	天草市教育振興基本計画	14 P
7	教育予算の概要	15 P

III 学校教育

1	学校教育施策計画及び具体的施策	17 P
2	学校教育主要施策	19 P
3	学校施設	21 P
4	学校給食	23 P
5	就学の援助	25 P

IV 社会教育

1	社会教育施策計画及び具体的施策	26 P
2	社会教育努力目標	27 P
3	社会教育主要施策	28 P
4	社会教育施設	31 P

《資料編》

1	令和元年度教育委員会会議	34 P
2	教育委員会事務局及び教育機関等一覧表	40 P
3	文化財一覧	45 P
4	附属機関一覧表	51 P
5	教育関係団体一覧表	52 P

I 天草市の概要

1 市の紹介

天草内の2市8町が合併して誕生した天草市は、熊本県の南西部に位置し、藍く美しい海に囲まれた天草上島と天草下島及び御所浦島などで構成する天草諸島の中心部に位置しています。

地形は、ほとんどが山林で、急峻で平野部は少なく、河川沿いの平地部や海岸線の河口部に市街地や農地が展開し、市街地を結ぶように海岸線沿いに国・県道等が整備されています。

産業は、温暖な気候を生かした農業や、豊かな水産資源を生かした漁業を主として発展してきました。また、自然景観、南蛮文化やキリシタンの歴史等、多くの観光資源にも恵まれています。

2 市章



天草の頭文字「ア」をモチーフに、島と波をデザイン。広がりをイメージする波紋は活気あふれる天草市民と市の発展を表現。

グリーンとブルーのカラーは、自然豊かな“日本の宝島「天草市」”を象徴。

3 市民憲章・市のシンボル

市民憲章

わたしたちは、将来にわたって夢と希望に満ちあふれた天草市となることを願い、ここに天草市市民憲章を定めます。

- 感謝の心をもち、豊かな「しぜん」を守ります。
- ふるさとを愛し、誇れる「ひと」を育てます。
- 恵まれた風土を活かし、「ものづくり」に励みます
- 伝統と文化を学び、安らぎのある「まち」を創ります
- 世代の調和を大切に、健やかな「和」を広げます

市のシンボル



【市の花】
はまぼう



【市の木】
あこうの木



【市の鳥】
かもめ



【市の魚】
鯛

4 地勢

◆面積 683.82㎡（県土面積の約10%、県下1位）

◆東西 約43km ◆南北 約46km

5 人口・世帯数

◆人口 78,926人（令和2年4月1日現在）

◆世帯数 36,880世帯（同上）

6 地区別の人口・世帯数の推移

地区名	人 口		世 帯 数	
	令和2年 4月1日現在 (住民登録) (単位：人)	平成27年 国勢調査 (単位：人)	令和2年 4月1日現在 (住民登録) (単位：世帯)	平成27年 国勢調査 (単位：世帯)
本 渡	37,085	38,177	16,590	14,908
牛 深	12,057	13,031	6,439	5,852
有 明	4,627	4,977	2,073	1,885
御所浦	2,681	2,735	1,239	1,157
倉 岳	2,733	2,812	1,243	1,111
栖 本	2,079	2,158	922	778
新 和	2,889	3,018	1,315	1,190
五 和	7,690	8,168	3,474	3,004
天 草	2,894	3,074	1,515	1,419
河 浦	4,191	4,589	2,070	1,920
天草市	78,926	82,739	36,880	33,224

7 姉妹都市



アメリカ合衆国カリフォルニア州エンシニータス市

アメリカ合衆国の西海岸、カリフォルニア州にあるエンシニータス市は昭和61年10月1日、エンシニータス町を中心に隣接5町が合併して誕生した市で、面積は51.7km²。人口は約63,000人です。雨が少なく、年間降雨量230mm程度。気温は20～25度と温暖で、冬の寒いときでも8度を下回ることなく、とても過ごしやすい街です。

II 教育行財政

1 天草市教育の概要

天草市は、魅力あふれる「天草の宝」を市民一人一人が誇りに思い、郷土への愛を育みながら、学びを通じて、急速に変化する社会に対応できる知識や技術を習得し、「あまくさの未来を拓く『人』づくり」を目指して、学校、家庭、地域社会そして行政が一体となった生涯学習社会を実現することを教育の基本理念としています。

学校教育では、生きる力の基盤となる「確かな学力」を育み、子どもたちの創造性を培うとともに、自主及び自律の精神を養い、郷土「日本の宝島天草」を愛し、国際社会に生きる心身ともに健康な人材を育成する教育を行っていきます。現在の学校（園）数及び園児・児童・生徒数は、令和2年5月1日現在、幼稚園が6園（市立3園、私立3園）155人（市立94人、私立61人）、小学校が17校3,658人、中学校が13校1,939人となっており、少子化により児童生徒数が減少していますが、学校規模の適正化を図り、教育環境の整備を進めています。

社会教育では、社会環境の変化により、人々の生き方や価値観が多様化しており、心の豊かさや生きがいを求めるために学習に対する住民の意識は高くなってきています。市民一人一人が生涯を通じていつでも自由に学んだり、文化・スポーツに親しんだりすることを通じて、自分らしく生きがいを持った暮らしができ、さらに学習や活動の成果を社会に生かすことができるための環境づくりを目指しています。

学校給食では、安全・安心でおいしい給食の提供のために、「学校給食衛生管理基準」に基づく給食施設・設備の改善、安全な食材の使用により、食の安全・衛生管理に努めています。

また、給食を通して、食の大切さを知り、食に関する正しい知識と望ましい食習慣を身に付けることができるように食育を推進しています。

2 教育委員

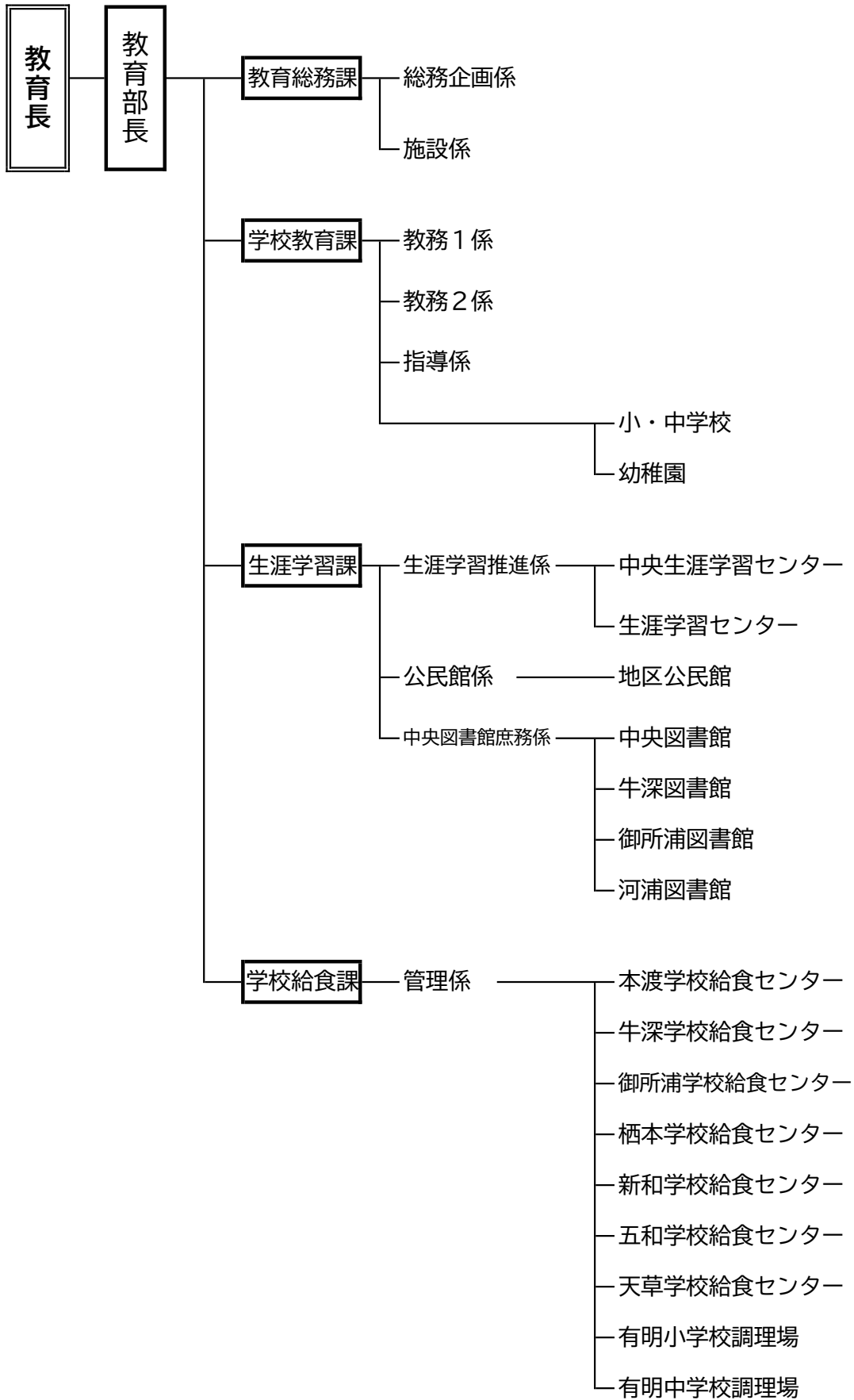
(令和2年7月1日現在)

役職名	氏名	任期
教育長	いしい 石井 ふうみお 二三男	平成30年7月1日～ 令和3年6月30日
委員 (教育長職務代理者)	くろつる 黒鶴 しんじ 進治	平成29年7月1日～ 令和3年6月30日
委員	ゆきあい 行合 やえこ 八恵子	令和2年7月1日～ 令和6年6月30日
委員	きのした 木下 えりこ えり子	平成30年7月1日～ 令和4年6月30日
委員	よしもり 吉森 けいし 啓司	令和元年7月1日～ 令和5年6月30日
委員	いわさき 岩崎 あゆみ	令和2年7月1日～ 令和6年6月30日

【歴代教育委員】

氏名	任期
大山 績	平成18年3月27日～平成19年5月18日
野田 嗣郎	平成18年3月27日～平成21年5月18日
高橋 則行	平成18年3月27日～平成18年5月18日
松尾 博之	平成18年3月27日～平成18年5月18日
野崎 正子	平成18年5月19日～平成20年5月18日
松下 美奈子	平成18年5月19日～平成22年5月18日
濱崎 獻作	平成19年7月1日～平成23年6月30日
松中 美恵子	平成20年7月1日～平成24年6月30日
江浦 むつえ	平成20年7月1日～平成24年6月30日
上原 恵美子	平成22年7月1日～平成23年9月30日
山下 明美	平成24年7月1日～平成24年7月23日
川崎 博美	平成24年7月1日～平成24年8月31日
岡部 紀夫	平成18年3月27日～平成22年5月18日 平成22年7月1日～平成26年6月30日
金子 晴久	平成23年10月1日～平成26年6月30日
松本 由香里	平成24年10月1日～平成28年6月30日
花里 昌直	平成23年7月1日～令和元年6月30日
蓑田 えり	平成28年7月1日～令和2年6月30日

3 教育委員会事務局組織機構



4 職員数・教職員数・児童生徒数・学級数

(1) 事務局等の職員数

(令和2年4月1日現在)

課・室・分室名	教育長	部長	課長	審議員	園長	課長補佐	係長	主事 技師等	計
教育部	1	1							2
教育総務課（本庁）			1			1	1	4	7
学校教育課（本庁）			1	1		1	2	10	15
小中学校								6	6
幼稚園				1	2			13	16
生涯学習課（複合施設こころす）			1			1	1	5	8
中央図書館						1		3	4
牛深図書館								1	1
河浦図書館								1	1
学校給食課			1				1	2	4
本渡学校給食センター							1	14	15
牛深学校給食センター								1	1
御所浦学校給食センター								1	1
栖本学校給食センター								1	1
新和学校給食センター								4	4
五和学校給食センター								1	1
天草学校給食センター								4	4
有明小・中学校単独調理場								4	4
計	1	1	4	2	2	4	6	75	95

(2) 教職員数

(令和2年5月1日現在)

No.	学校名	県費負担教職員							市費支弁職員		総計
		校長	教頭	教諭 (主幹教諭含む)	養護	事務	栄養	計	主事	補助 教員	
1	本渡南小学校	1	1	27	1	2	1	33	1	4	38
2	本渡北小学校	1	1	39	2	2		45	1	6	52
3	亀川小学校	1	1	24	1	1		28	1	3	32
4	本渡東小学校	1	1	15	1	1		19	1	3	23
5	楠浦小学校	1	1	13	1	1		17	1	1	19
6	本町小学校	1	1	10	1	1		14	1	0	15
7	佐伊津小学校	1	1	10	1	1		14	1	0	15
8	牛深小学校	1	1	18	1	1		22	1	3	26
9	牛深東小学校	1	1	10	1	1		14	1	1	16
10	有明小学校	1	1	11	1	1	1	16	1	1	18
11	御所浦小学校	1	1	9	1	1		13	1	1	15
12	倉岳小学校	1	1	9	1	1		13	1	1	15
13	栖本小学校	1	1	7	1	1	1	12	1	0	13
14	新和小学校	1	1	9	1	1	1	14	1	1	16
15	五和小学校	1	1	18	1	1	1	23	1	1	25
16	天草小学校	1	1	7	1	1		11	1	1	13
17	河浦小学校	1	1	11	1	1		15	1	2	18
	小計(小学校)	17	17	247	18	19	5	323	17	29	369
1	本渡中学校	1	1	41	2	3	1	49	1	3	53
2	本渡東中学校	1	1	11	1	1		15	1	1	17
3	稜南中学校	1	1	22	1	1		26	1	3	30
4	牛深中学校	1	1	15	1	1	1	20	1	0	21
5	牛深東中学校	1	1	10	1	1		14	1	1	16
6	有明中学校	1	1	10	1	1		14	1	0	15
7	御所浦中学校	1	1	8	1	1	1	13	1	0	14
8	倉岳中学校	1	1	9	1	1		13	1	0	14
9	栖本中学校	1	1	8	1	1		12	1	0	13
10	新和中学校	1	1	10	1	1		14	1	0	15
11	五和中学校	1	1	12	1	1		16	1	2	19
12	天草中学校	1	1	9	1	1	1	14	1	1	16
13	河浦中学校	1	1	11	1	1		15	1	0	16
	小計(中学校)	13	13	176	14	15	4	235	13	11	259
	総計	30	30	423	32	34	9	558	30	40	628

(3) 児童生徒数・学級数

■小学校

(令和2年5月1日現在)

地区	No.	学校名	1年生		2年生		3年生		4年生		5年生		6年生		特別支援学級		計	
			児童数	学級数	児童数	学級数	児童数	学級数	児童数	学級数	児童数	学級数	児童数	学級数	児童数	学級数	児童数	学級数
本渡	1	本渡南小学校	75	3	64	2	58	2	87	3	95	3	86	3	9	3	474	19
	2	本渡北小学校	143	5	131	4	133	4	119	3	132	4	128	4	23	5	809	29
	3	亀川小学校	72	3	61	2	55	2	79	2	69	2	59	2	18	4	413	17
	4	本渡東小学校	24	1	33	1	35	1	46	2	39	1	47	2	14	3	238	11
	5	楠浦小学校	15	1	16	1	22	1	18	1	26	1	22	1	7	4	126	10
	6	本町小学校	11	1	15	1	7	1	12	1	12	1	16	1	5	3	78	9
	7	佐伊津小学校	21	1	21	1	22	1	23	1	24	1	17	1	10	3	138	9
牛深	8	牛深小学校	27	1	44	2	43	2	39	1	47	2	55	2	16	3	271	13
	9	牛深東小学校	20	1	13	1	31	1	15	1	16	1	23	1	5	2	123	8
有明	10	有明小学校	33	1	26	1	30	1	30	1	35	1	22	1	5	2	181	8
御所浦	11	御所浦小学校	11	1	8	1	15	1	11	1	8	1	10	1	2	1	65	7
倉岳	12	倉岳小学校	8	1	14	1	9	1	14	1	13	1	27	1	4	2	89	8
栖本	13	栖本小学校	9	1	16	1	11	1	12	1	11	1	10	1	0	0	69	6
新和	14	新和小学校	13	1	14	1	14	1	22	1	9	1	19	1	8	1	99	7
五和	15	五和小学校	40	2	52	2	49	2	43	2	54	2	38	1	8	3	284	14
天草	16	天草小学校	10	1	5	1	13	1	15	1	12	1	13	1	0	0	68	6
河浦	17	河浦小学校	20	1	19	1	13	1	20	1	25	1	26	1	10	3	133	9
計			552	26	552	24	560	24	605	24	627	25	618	25	144	42	3,658	190

■中学校

(令和2年5月1日現在)

地区	No.	学校名	1年生		2年生		3年生						特別支援学級		計			
			生徒数	学級数	生徒数	学級数	生徒数	学級数					生徒数	学級数	生徒数	学級数		
本 渡	1	本渡中学校	237	6	231	6	246	7							21	4	735	23
	2	本渡東中学校	42	2	36	1	43	2							5	2	126	7
	3	稜南中学校	74	3	82	3	95	3							14	3	265	12
牛 深	4	牛深中学校	48	2	57	2	55	2							9	3	169	9
	5	牛深東中学校	23	1	25	1	18	1							6	2	72	5
有 明	6	有明中学校	38	1	24	1	27	1							1	1	90	4
御所浦	7	御所浦中学校	18	1	14	1	24	1							0	0	56	3
倉 岳	8	倉岳中学校	17	1	24	1	26	1							1	1	68	4
栖 本	9	栖本中学校	17	1	14	1	19	1							0	0	50	3
新 和	10	新和中学校	14	1	9	1	24	1							5	2	52	5
五 和	11	五和中学校	57	2	42	2	33	1							10	2	142	7
天 草	12	天草中学校	7	1	13	1	17	1							2	1	39	4
河 浦	13	河浦中学校	27	1	19	1	23	1							6	1	75	4
計			619	23	590	22	650	23							80	22	1,939	90

(4) 幼稚園園児数・職員数

(令和2年5月1日現在)

	幼稚園名	地区名	園児数					職員数					
			2歳児	3歳児	4歳児	5歳児	計	園長	教諭	養護	主事	その他	計
1	本渡南幼稚園	本渡		9	10	11	30	1	8	0	1	0	10
2	本渡北幼稚園	本渡		8	17	19	44	1	8	0	1	0	10
3	亀場幼稚園	本渡		7	9	4	20	1	5	0	1	0	7
計(市立)				24	36	34	94	3	21	0	3	0	27
(1)	聖心幼稚園(私立)	本渡	0	10	14	8	32	1	4	0	0	2	7
(2)	愛隣幼稚園(私立)	牛深	0	2	4	3	9	1	3	0	0	0	4
(3)	荅陽幼稚園(私立)	倉岳	0	10	4	6	20	1	4	0	0	0	5
計(私立)			0	22	22	17	61	3	11	0	0	2	16
合計			0	46	58	51	155	6	32	0	3	2	43

《本渡南幼稚園の子どもたち》



砂場遊び
「ねえ、
ケーキつらない？」



火災の避難訓練
「なんでたくさんホースがあるんですか？」

5 天草市教育大綱

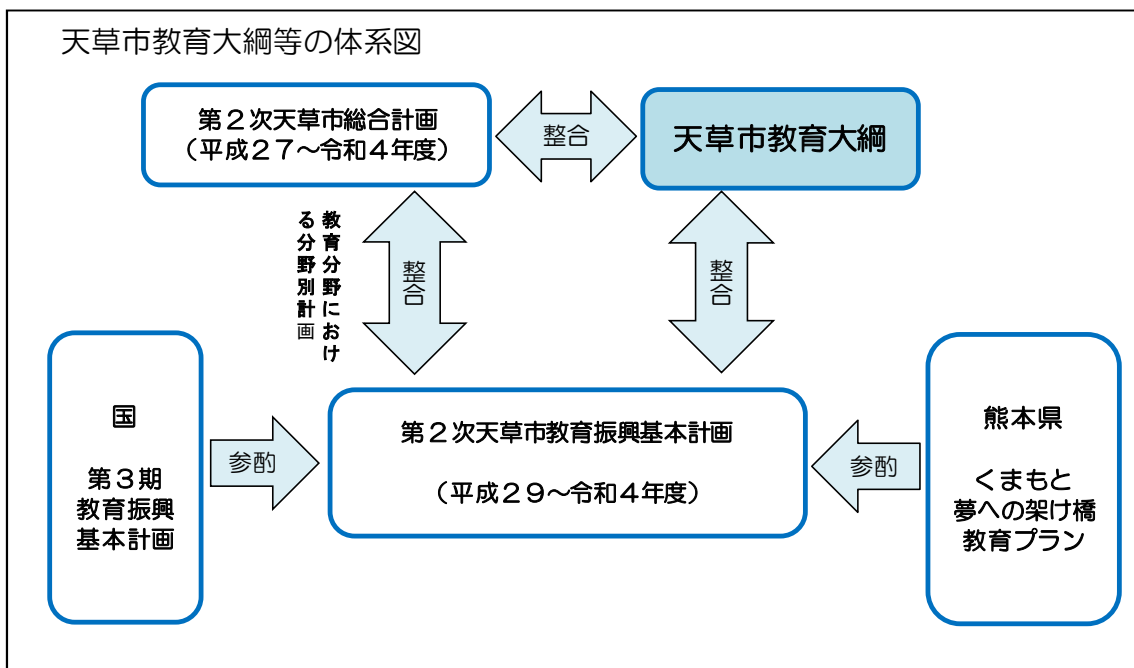
1 教育大綱策定の趣旨

教育大綱は、地方教育行政の組織及び運営に関する法律(以下、「地方教育行政法」という。)第1条の3に規定するもので、市長が、教育基本法第17条第1項に規定する基本的な方針を参酌し、市の実情に応じて教育、学術及び文化の振興に関する総合的な施策の大綱を定めるものと義務づけられています。

また、大綱の策定については、地方教育行政法第1条の4第1項に基づき設置した「天草市総合教育会議」において、協議・調整を行うものです。

2 教育大綱の位置づけ

教育大綱の策定にあたっては、教育の課題が地域によってさまざまであることを踏まえ、国が策定する教育振興基本計画の方針を参酌し、地域の実情に応じた総合的な施策の大綱を策定するものとなっています。



3 教育大綱

基本理念

【あまくさの未来を拓く「人」づくり】

- 歴史や伝統文化を継承して島独自の文化を大切に育みながら、本市の将来を担う子どもたちが健やかに育つ教育環境の充実しているまちづくりを進めます。
- 市民がまちづくりの主役としてお互いの役割を理解し、地域に愛着と誇りを持ち、それぞれの個性を生かしながら、市民相互の人権が尊重され、社会の様々な分野で個々が輝き、活躍できるまちづくりを進めます。

基本方針

方針1 学校教育の充実

方針2 生涯学習の充実

方針3 スポーツの推進

方針4 文化の振興

基本方針の内容

方針1 学校教育の充実

- ◇ 就学前教育の充実を図ります。
- ◇ 学力向上を図ります。
- ◇ 心の教育の充実に努めます。
- ◇ 健康教育・安全教育を推進します。
- ◇ 特別支援教育を充実します。
- ◇ 教職員の資質向上を図ります。
- ◇ 学校・家庭・地域との連携を進めます。

- ◇ 教育を支える環境づくりを推進します。
- ◇ 学校給食の充実に努めます。

方針2 生涯学習の充実

- ◇ 生涯学習を推進します。
- ◇ 人権教育及び人権啓発を推進します。

方針3 スポーツの推進

- ◇ 子どもスポーツの振興を図ります。
- ◇ 生涯スポーツの振興を図ります。
- ◇ 競技・交流スポーツの振興を図ります。
- ◇ スポーツ施設を充実します。

方針4 文化の振興

- ◇ 文化活動の推進、歴史と文化の保存・継承を推進します。
- ◇ 文化施設の整備・活用に努めます。

6 天草市教育振興基本計画

計画策定の趣旨

「天草市教育振興基本計画」は、これまでの取り組みを整理した上で、教育に関する総合的な中期計画を定め、今後、天草市が目指す教育の方向性を明らかにするとともに、天草市総合計画にある「快適な生活環境づくり」、「地域を担う人づくり」に向けた具体的な施策を示すものです。

計画の位置づけ

国及び熊本県の教育振興基本計画を踏まえて策定するもので、天草市総合計画に掲げられたまちづくりの理念の実現に向けた、教育分野の基本計画としての性格を有するものです。

対象範囲及び期間

計画期間は、平成29年度から令和4年度までの6年間とします。

基本理念

あまくさの未来を拓く「人」づくり

魅力あふれる「天草の宝」を市民一人一人が誇りに思い、郷土への愛を育みながら、学びを通じて、急速に変化する社会に対応できる知識や技術を習得し、「あまくさの未来を拓く『人』づくり」を目指して、学校、家庭、地域社会そして行政が一体となった生涯学習社会を実現します。

施策

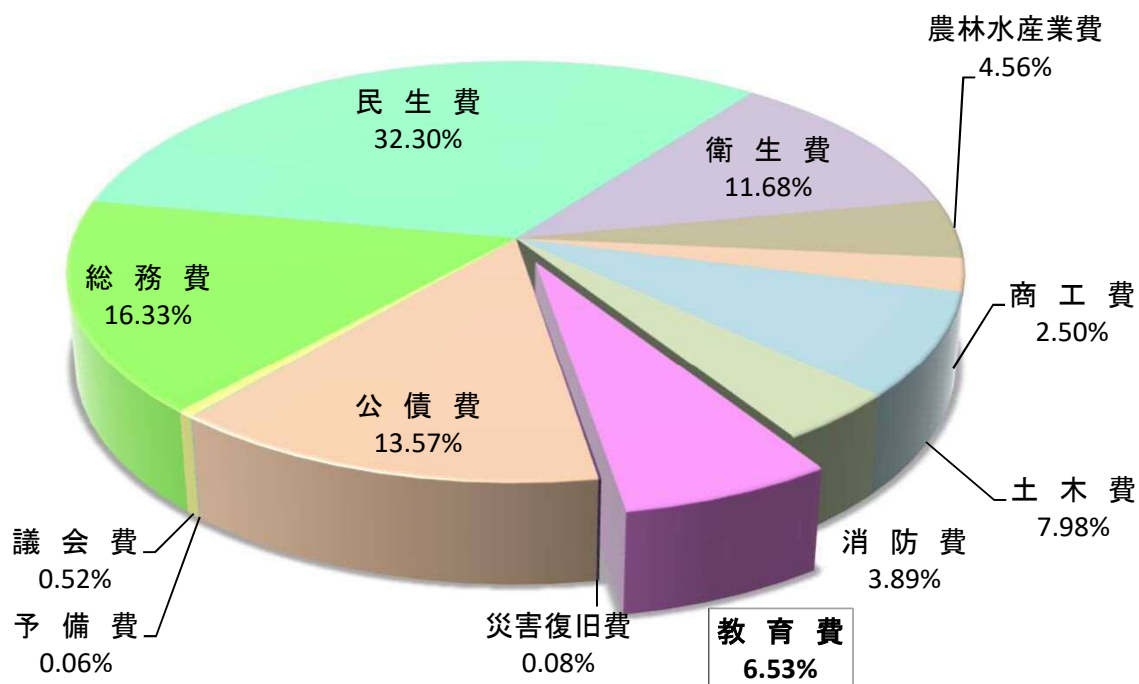
基本理念の実現のための基本指針となる5つの政策を定めました。

- 1 幼児期の教育の充実
- 2 学校教育の充実
- 3 生涯学習の充実
- 4 スポーツの推進
- 5 文化の振興

7 教育予算の概要

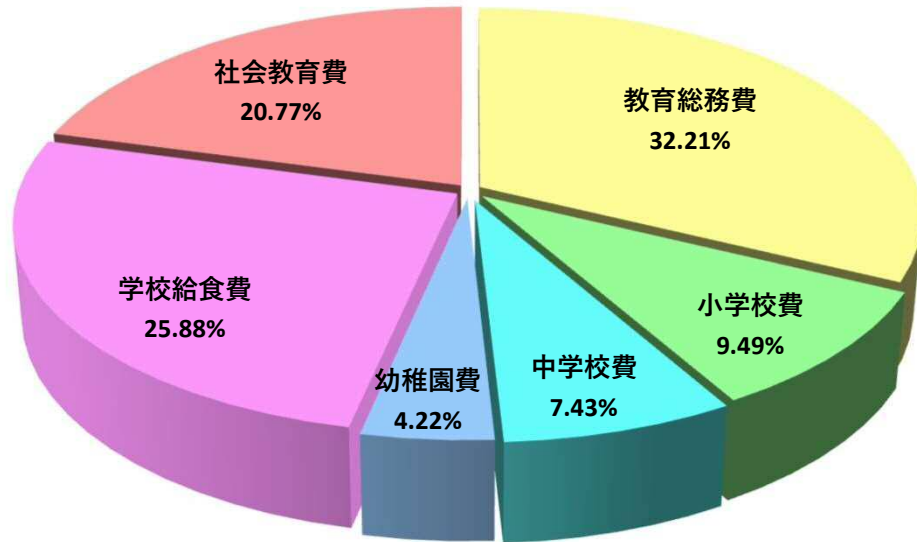
(1) 令和2年度の天草市一般会計予算と教育予算（予算歳出内訳）

款	金額 (単位：千円)	構成割合
議会費	275,975	0.52%
総務費	8,625,333	16.33%
民生費	17,055,480	32.30%
衛生費	6,167,115	11.68%
農林水産業費	2,409,468	4.56%
商工費	1,320,464	2.50%
土木費	4,215,291	7.98%
消防費	2,055,191	3.89%
教育費	3,445,983	6.53%
災害復旧費	42,347	0.08%
公債費	7,165,734	13.57%
予備費	30,000	0.06%
計	52,808,381	100%



(2) 教育費予算（教育委員会所管予算）の推移及び構成割合

〈令和2年度教育費歳出予算内訳〉



項	金額 (単位：千円)			構成割合 (令和2年度)
	平成30年度	令和元年度	令和2年度	
教育総務費	1,189,976	1,264,283	1,110,019	32.21%
小学校費	319,429	314,249	327,068	9.49%
中学校費	219,728	242,894	256,105	7.43%
幼稚園費	136,024	134,535	145,466	4.22%
学校給食費	556,168	562,556	891,749	25.88%
社会教育費	563,545	630,795	715,576	20.77%
計	2,984,870	3,149,312	3,445,983	100.00%

Ⅲ 学校教育

1 学校教育施策計画及び具体的施策

学校教育には、変化の激しい社会に主体的に対応できる能力の育成が求められています。また、文化的・歴史的背景に由来する価値観や特徴の差異を乗り越え、他者を理解し共存共栄を図るため、グローバル人材の育成を目指していく必要があります。

そのために、学ぶ意欲の向上、学ぶ習慣の定着、体験活動の充実などを通じた確かな学力の充実が求められています。また、豊かな人間性の育成やたくましく生きるための健康や体力の増進が必要となります。

学校教育において身に付けるべき資質・能力として、①生きて働く「知識・理解」の習得、②未知の状況にも対応できる「思考力・判断力・表現力等」の育成、③学びを人生や社会に生かそうとする「学びに向かう力・人間性」の涵養の三点が重要な柱となります。これらを身に付けさせるため、学びの本質として重要となる「主体的・対話的で深い学び」の実現を目指す授業改善を行います。

施策計画（1） 学力の向上

【具体的施策】

- 学校教育研究委員会の充実
- ICT活用等によるわかる授業づくりの一層の推進
- 学習指導補助教員・英語指導補助教員の配置
- 読書活動の支援
- 外国語指導助手の配置
- 「総合的な学習の時間」における学習活動の支援

施策計画（2） 心の教育の充実

【具体的施策】

- 道徳教育、人権教育の推進
- 環境教育の推進
- いじめ・不登校問題の解消に向けた取り組みの充実
- 幼・保、小、中、高の交流・連携の強化
- 心の教室相談の充実
- 適応指導教室の充実

施策計画（3） 健康教育・安全教育の推進

【具体的施策】

- 教科体育、中学校部活動などの充実
- 安全教育の推進

施策計画（4） 特別支援教育の充実

【具体的施策】

- 特別支援教育の支援体制の整備・推進
- 教育相談の充実

施策計画（5） 教職員の資質の向上

【具体的施策】

- 教職員の指導力の向上
- 幼稚園・学校訪問指導の充実
- 市指定研究推進校への助成

施策計画（6） 学校・家庭・地域との連携

【具体的施策】

- 学校運営協議会（コミュニティ・スクール）の実施に向けた取組み
- 幼稚園・学校の自己評価の実施

施策計画（7） 教育を支える環境づくりの推進

【具体的施策】

- 小・中学校のICT環境の整備
- 学校施設の維持管理

施策計画（8） 学校給食の充実

【具体的施策】

- 給食施設の整備・統合
- 地産地消の推進
- 食育の推進
- 学校給食費の公会計化への取組み
- 学校における食物アレルギー対応への取組み

2 学校教育主要施策 (金額は令和2年度予算額)

総合的な学習活動支援事業 (小・中学校)

553万円3千円 [学校教育課]

市内全小学校の3年生以上の学級と、市内全中学校の全学級での「総合的な学習の時間」において自然体験や、社会体験、実験、見学、調査などの体験学習を支援。また、「長崎と天草地方の潜伏キリシタン関連遺産」の構成地域の一つである崎津集落の現地学習を行い、地域の貴重な歴史的遺産について理解を深める。

心の教室相談事業 (中学校)

1,049万3千円 [学校教育課]

いじめ、不登校等問題の解消および予防。市内中学校に「心の教室相談室」を配置し、教室での相談、電話相談、家庭訪問、他機関との連携等を実施。

適応指導教室設置事業 (中学校)

535万6千円 [学校教育課]

本渡中学校の分教室として、複合施設こころすの一室に適応指導教室「カワセミ学級」を設け、指導員2人を配置し、不登校(気味)の生徒に対し、学習指導、教育相談等を実施する。

姉妹都市教育交流事業 (中学校)

31万3千円 [教育総務課]

本市の姉妹都市である米国・エンシニータス市と相互に生徒の派遣・受入を実施することにより、幅広い視野と国際感覚を身につけ、郷土を担う心身ともにたくましい青少年の育成を図ることを目的とする。

スクールバス運行(航)事業 (小・中学校)

4億2,016万9千円 [学校教育課]

遠距離通学児童生徒の安全確保を図るため、スクールバス(ボート)を運行(航)する。

ICT整備事業 (小・中学校)

1,994万8千円 [学校教育課]

社会の情報化が急速に進展し、児童・生徒が情報社会に主体的に対応できる「情報活用能力」を身につけることの重要性が高まる中、ICT機器を活用した「分かる授業」を実施し「確かな学力」の育成に資するために計画的に環境整備を図る。また、校務用パソコンの配置や校務支援ソフトの導入により校務の効率化を図る。

外国語指導助手招致事業（小・中学校）

5,272万5千円 【学校教育課】

外国語指導助手（ALT）を招致し、各小・中学校において語学指導等を行い、外国語教育や外国語科の充実に資する。

学習指導補助事業（小・中学校）

1億595万円 【学校教育課】

児童生徒の実態等に応じて、必要な小・中学校に学習指導補助教員を配置し、複数教員によるきめ細やかな指導を行う。また、日本語指導が必要な児童生徒に対して、日本語指導員を派遣し、日本語能力の指導等を行う。

学校読書活動支援事業（小・中学校）

3,974万8千円 【学校教育課】

学校図書館の環境を整備し、学校教育における読書活動の推進を図るため、図書館業務の専門的知識を有する学校司書を市内の各小・中学校に巡回方式で配置する。

教育相談事業（幼・小・中学校）

472万2千円 【学校教育課】

教育相談体制のさらなる充実を図るために、カウンセラー等の配置を充実する。

外国語科推進事業（幼・小学校）

1,356万円 【学校教育課】

小学校及び幼稚園の教育課程に英語教育を導入し、幼少期から英語に慣れ親しむことで、児童・園児のコミュニケーション能力の基礎を養い、国際化に対応した人材の育成を図る。

3 学校施設

(1) 小学校

(Rは鉄筋コンクリート造、Sは鉄骨造、Wは木造。単位：㎡)

学校名	地区名	校地面積					校舎保有面積					屋内運動場保有面積				
		建物敷地	運動場	その他	借用地	計	建築年月	R	S	W	計	建築年月	R	S	W	計
本渡南小学校	本渡	8,609	8,800	2,384	0	19,793	S50.3	5,741	7	46	5,794	S52.3	0	1,080	0	1,080
本渡北小学校	本渡	6,443	12,245	1,953	0	20,641	S42.3	4,710	183	83	4,976	S53.12	0	840	0	840
亀川小学校	本渡	5,391	7,282	2,060	0	14,733	S48.9	2,732	110	359	3,201	S52.3	0	559	0	559
本渡東小学校	本渡	6,003	8,085	5,378	0	19,466	H29.11	1,475	0	1,578	3,053	H29.11	0	894	0	894
楠浦小学校	本渡	3,544	5,546	1,722	9,215	20,027	H23.3	2,300	0	91	2,391	S48.2	0	462	11	473
本町小学校	本渡	4,369	11,378	6,939	0	22,686	S36.3	2,139	44	26	2,209	S55.3	0	561	0	561
佐伊津小学校	本渡	8,131	12,775	6,475	0	27,381	S54.9	3,122	28	53	3,203	S55.3	0	563	0	563
牛深小学校	牛深	7,053	6,233	649	0	13,935	H22.3	4,556	0	10	4,566	H23.11	1,057	0	0	1,057
牛深東小学校	牛深	5,553	4,871	1,177	0	11,601	S54.12	2,937	54	0	2,991	S51.3	0	505	0	505
有明小学校	有明	3,649	7,466	10,260	0	21,375	H29.12	3,361	0	92	3,453	H29.12	0	651	0	651
御所浦小学校	御所浦	3,900	5,573	1,985	0	11,458	S56.3	1,306	8	117	1,431	H6.2	802	0	0	802
倉岳小学校	倉岳	4,138	5,400	1,269	1,737	12,544	S59.2	1,646	69	0	1,715	S52.12	0	714	0	714
栖本小学校	栖本	8,148	7,848	303	783	17,082	S51.3	2,350	68	0	2,418	S52.1	0	806	0	806
新和小学校	新和	5,173	6,138	171	0	11,482	S52.4	1,733	223	0	1,956	S59.3	0	609	0	609
五和小学校	五和	3,441	10,219	3,581	0	17,241	H27.2	3,875	0	98	3,973	S40.3	0	752	0	752
天草小学校	天草	4,399	5,220	4,329	0	13,948	H19.3	2,658	0	53	2,711	S55.3	0	522	0	522
河浦小学校	河浦	5,405	7,843	956	118	14,322	H16.3	3,093	8	36	3,137	S49.1	0	586	32	618

(2) 中学校

(Rは鉄筋コンクリート造、Sは鉄骨造、Wは木造。単位：㎡)

学校名	地区名	校地面積					校舎保有面積					屋内運動場保有面積				
		建物敷地	運動場	その他	借用地	計	建築年月	R	S	W	計	建築年月	R	S	W	計
本渡中学校	本渡	29,551	24,428	0	0	53,979	H22.1	8,332	39	0	8,371	H22.1	2,237	0	0	2,237
本渡東中学校	本渡	11,219	14,372	19,273	0	44,864	H2.3	3,331	48	17	3,396	H2.3	945	0	0	945
稜南中学校	本渡	17,600	21,800	26,695	0	66,095	H6.12	5,005	0	17	5,022	H7.3	1,966	0	0	1,966
牛深中学校	牛深	7,447	10,146	1,600	0	19,193	S53.3	4,483	103	0	4,586	H13.3	1,157	0	0	1,157
牛深東中学校	牛深	3,347	11,726	7,555	0	22,628	S54.3	2,310	23	36	2,369	H7.3	830	0	0	830
有明中学校	有明	13,606	12,576	0	0	26,182	H17.3	4,613	28	0	4,641	H17.3	1,227	0	0	1,227
御所浦中学校	御所浦	7,047	7,895	1,945	0	16,887	H2.3	2,652	0	73	2,725	H10.5	1,398	0	0	1,398
倉岳中学校	倉岳	5,443	400	2,415	3,968	12,226	S49.10	2,491	19	0	2,510	S43.3	0	803	0	803
栖本中学校	栖本	8,313	7,157	1,163	0	16,633	S46.12	2,084	128	28	2,240	H16.3	1,346	0	0	1,346
新和中学校	新和	6,982	17,717	18,392	0	43,091	S48.10	2,616	259	19	2,894	H14.3	1,263	0	0	1,263
五和中学校	五和	4,312	13,580	5,542	0	23,434	H26.2	3,799	0	40	3,839	H26.2	1,604	0	0	1,604
天草中学校	天草	9,821	7,326	1,117	0	18,264	S51.4	3,051	267	54	3,372	H14.3	1,130	0	0	1,130
河浦中学校	河浦	13,760	12,218	1,145	0	27,123	H14.3	4,523	100	0	4,623	H14.3	1,481	0	0	1,481

(3) 幼稚園

(Rは鉄筋コンクリート造、Sは鉄骨造、Wは木造。単位：㎡)

幼稚園名	地区名	校地面積					園舎				
		建物敷地	運動場	その他	借用地	計	建築年月	R	S	W	計
本渡南幼稚園	本渡	1,883	995	0	0	2,878	S55.3	585	426	44	1,055
本渡北幼稚園	本渡	2,321	1,681	0	1,082	5,084	S52.2	0	780	17	797
亀場幼稚園	本渡	1,767	1,165	680	0	3,612	H3.3	673	0	14	687

4 学校給食

(1) 実施状況

(令和2年5月1日現在)

区分	学校数	児童・生徒数	給食実施状況		給食実施率(%)
			学校数	児童生徒数	
小学校	17	3,658	17	3,658	100.00
中学校	13	1,939	13	1,939	100.00
幼稚園	3	94	3	94	100.00
計	33	5,691	33	5,691	100.00

(2) 給食センター別内訳

(令和2年5月1日現在)

	施設名称	建築年月	処理能力 (食/日)	現在供給数 (食/日)	担当学校等数及び 児童生徒等数		職員数			民間 委託
					学校等数	児童等数	栄養士	調理員	その他	調理員
1	本渡学校給食センター	昭和50年3月	7,000	3,871	13	3,496	3	38	5	
2	牛深学校給食センター	平成20年3月	2,000	986	6	843	1	0	1	24
3	御所浦学校給食センター	昭和62年3月	600	155	2	121	1	0	1	5
4	栖本学校給食センター	平成14年12月	500	342	4	276	1	0	1	9
5	新和学校給食センター	昭和43年3月	600	189	2	151	1	6	1	
6	五和学校給食センター	平成11年2月	1,500	485	2	426	1	0	1	13
7	天草学校給食センター	昭和56年3月	2,000	144	2	107	1	7	1	
	計		14,200	6,172	31	5,420	9	51	11	51

※調理員には、会計年度任用職員を含む。

(3) 単独調理場内訳

(令和2年5月1日現在)

	施設名称	建築年月	処理能力 (食/日)	現在供給数 (食/日)	担当学校等数及び 児童生徒等数		職員数		
					学校等数	児童等数	栄養士	調理員	その他
1	有明小学校調理場	平成30年3月	250	201	1	181	1	5	0
2	有明中学校調理場	平成17年3月	250	108	1	90	0	4	0
	計		500	309	2	271	1	9	0

※調理員には、会計年度任用職員を含む。

(4) 米飯給食、地産地消への取り組み状況

(令和元年度実績)

	施設名称	米飯給食の実施状況	地産地消への取り組み状況 (天草産使用食材品目数)
1	本渡学校給食センター	(1週間) 米飯3.5回、パン1.5回	38品目
2	牛深学校給食センター	(1週間) 米飯3.5回、パン1.5回	34品目
3	御所浦学校給食センター	(1週間) 米飯3回、パン2回	20品目
4	栖本学校給食センター	(1週間) 米飯3.5回、パン1.5回	36品目
5	新和学校給食センター	(1週間) 米飯3回、パン2回	47品目
6	五和学校給食センター	(1週間) 米飯3回、パン2回	35品目
7	天草学校給食センター	(1週間) 米飯3回、パン2回	47品目
8	有明小学校調理場	(1週間) 米飯3回、パン2回	28品目
9	有明中学校調理場	(1週間) 米飯3回、パン2回	

☆給食を楽しく食べている様子



5 就学の援助

(1) 就学援助制度 (令和元年度)

支給費目	小学校		中学校		合計	
	人員(人)	支給額(円)	人員(人)	支給額(円)	人員(人)	支給額(円)
学用品費・通学用品費	455	6,418,320	316	7,850,210	771	14,268,530
新入学児童生徒学用品費等	14	278,600	34	778,600	48	1,057,200
新入学児童生徒学用品費等(H31入学前支給)	48	955,200	70	1,603,000	118	2,558,200
修学旅行費	95	2,046,236	101	5,788,113	196	7,834,349
学校給食費	455	17,551,309	314	14,345,227	769	31,896,536
医療費	3	33,560	1	18,840	4	52,400
計		27,283,225		30,383,990		57,667,215

(2) 奨学金制度

*奨学金の種類

区 分	月額(円)	区 分	月額(円)
高等学校及び高等専門学校	15,000	専修(専門)学校	20,000
天草市立本渡看護専門学校	20,000	大学、短期大学及び大学院	30,000

*奨学金貸与基金(令和元年度)

区 分	前年度末現在高(円)	増減(円)	決算年度末現在高(円)
貸付金	60,363,400	△ 7,403,000	52,960,400
現金	352,148,679	7,406,619	359,555,298
基金総額	412,512,079	3,619	412,515,698

(3) 離島高校生修学支援制度

*補助額の種類

通学費補助	御所浦町から天草市内の高等学校に通学する場合、定期船の定期券代の全額を補助する。
下宿等費補助	下宿費等に係る経費の一部を助成する。月額1万円(上限)

IV 社会教育

1 社会教育施策計画及び具体的施策

市民のさまざまな学習要求に応え、生涯にわたり学べる環境を実現するため、関係機関、団体と連携を図り、それぞれのライフステージに応じた学習機会の提供に努めます。

特に、青少年の健全育成は大きな課題として捉え、関係機関、団体と連携し、青少年の健全育成を行うとともに、関係団体への各種の支援を行います。また、地域の将来を担う子どもたちの育成のため、地域と学校の連携・協働による地域学校協働活動を推進します。

さらに、老朽化が著しい社会教育施設については、施設毎の管理運営方針等に基づき、計画的な修繕、改修及び管理運営を行います。

施策計画（1）生涯学習の推進

【具体的施策】

- 学習機会の提供と内容の充実
- 図書館機能の充実
- 家庭教育の支援、地域教育の推進
- 社会教育関係団体等との連携
- 青少年健全育成の推進
- 社会教育施設の整備

施策計画（2）人権教育及び人権啓発の推進

【具体的施策】

- 人権教育・人権啓発の推進

2 社会教育努力目標

(1) 学習機会の提供と内容の充実

【主な施策】

- 地区公民館単位で実施する講演会・講座「全体講座」の開催
- 地域単位で実施する講座「地域講座」の開催
- 生涯学習人材バンクを活用した講座の開催
- 学んだ成果を具体的な実践につなげる環境づくり
- 生涯学習推進事業の取組

(2) 図書館機能の充実

【主な施策】

- 読書活動推進事業「ボランティア交流会」「読書イベント」等の実施
- 蔵書の充実 ●移動図書館の充実と巡回範囲の拡大

(3) 家庭教育の支援、地域教育の推進

【主な施策】

- 放課後子ども教室事業の推進
- 社会教育指導員の派遣
- 親の学びプログラムの推進
- 家庭教育支援事業の推進
- 地域学校協働活動の推進
- 家庭教育に関する情報の提供

(4) 社会教育関係団体等との連携

【主な施策】

- 社会教育団体への支援

(5) 青少年健全育成の推進

【主な施策】

- 青少年育成事業実施団体等への支援
- 社会を明るくする運動の実施
- 青少年健全育成・教育推進フォーラムの開催

(6) 社会教育施設の整備

【主な施策】

- 社会教育施設の改修工事の実施
- 社会教育施設の管理運営の見直し

(7) 人権教育及び人権啓発の推進

【主な施策】

- 人権教育推進協議会等との連携
- 人権意識高揚のための啓発
- 人権に関する講座の開催
- 社会教育指導員の派遣

(8) 歴史と文化の保存・継承

【主な施策】

- 棚底城跡調査整備事業
- 文化財保存整備事業
- 文化財調査事業

3 社会教育主要施策

(金額は令和2年度予算)

青少年健全育成事業

215万2千円 [生涯学習課]

・青少年健全育成事業

青少年同士の交流を促し、自然とのふれあいなどの豊かな体験の場を創出するとともに、ボランティア等の社会的活動を通して、“生きる力”を発揮できるように支援する。

・社会を明るくする運動

犯罪や非行の防止と罪を犯した人の更生について理解を深め、それぞれの立場において力を合わせ、犯罪や非行のない明るい社会を築くための運動を展開する。

- “社会を明るくする運動” 天草市作文コンテスト
最優秀賞受賞 「大切なみんなの心」
天草市立佐伊津小学校5年(当時) 辻 愛珠 さん



・青少年健全育成・教育推進フォーラム

市民が教育現状について理解を深め、これからの本市の教育のあり方や方向性を考える機会として開催する。

- 教育力活性化推進大会実践発表
天草市立牛深東中学校
「『気づき・考え・実行する』活動で、
“貢献する喜び”を」



地域と学校の連携・協働体制構築事業

680万8千円 [生涯学習課]

・家庭教育支援事業

子育てやしつけ又は思春期の子どもが抱える悩みや問題に対し、「親の学び」講座などを通じて家庭教育のあり方を見直す機会を提供し、家庭における教育力の再生を図る。



●就学時健診 家庭教育講話

・地域学校協働活動推進事業

将来を担う子どもたちの学びや成長を地域全体で支えるために「地域学校協働推進員」を配置し、地域と学校の連携・協働による地域学校協働活動を推進する。



●図工指導

・放課後子ども教室

放課後や週末等に学校の余裕教室等を活用し、地域のコーディネーターが中心となって地域と学校が連携して、放課後等の子どもたちの居場所を確保するとともに遊びや学習機会を提供する。



●コーディネーターとのふれあい

成人式

105万1千円 [生涯学習課]

人生の節目を迎えた新成人が、大人になったことを自覚し、大人としての生き方を考える場にするとともに、家族への感謝を感じる場として、新成人を祝い励ますために実施する。

令和4年度からの成人式のあり方については、20歳を対象に式典を開催することとし、当面は時期や各地区での開催を継続することとした。



●本渡地区成人式

生涯学習推進事業

508万2千円 [生涯学習課]

市民に身近な町民センターや各地区コミュニティセンター等で公民館主催の講座を開催するとともに、学習を希望される団体に講師の派遣を行い、学習の機会を市民に提供する。



●全体講座（親子料理教室）

読書活動推進事業

68万5千円 【生涯学習課】

読書に関するイベント等を開催することで、市民に読書に親しんでもらう機会を提供する。また、子どもたちに童話や昔話に興味を抱かせ親しませることで、読書意欲の向上と豊かな心の育成を図る。



●読書イベント「くすのきしげのり講演会
一人ひとりが、みんなたいせつ～作品に託す願い」



●童話発表会天草市大会

移動図書館事業

370万7千円 【生涯学習課】

巡回車で地域や施設等を廻り、図書の貸出サービスを提供する。また、小学校・中学校・幼稚園、児童館等を廻り、子どもたちが図書と出会う機会を増やす。



●移動図書館の様子

棚底城跡調査整備事業

738万5千円 【生涯学習課】（文化課）

国指定史跡「棚底城跡」を貴重な歴史遺産として後世に残すため、適正な保存・管理・整備等を実施する。

また、関連する城跡の調査を行い、将来の追加指定を目指す。



●棚底城跡（白色点線内が史跡指定範囲）

4 社会教育施設

(1) 公民館一覧

No	施設名	建築年月	施設の概要
1	本渡地区公民館	令和2年4月	※天草市複合施設こころす内に設置
2	牛深地区公民館	昭和51年11月	※牛深支所内に設置
3	有明地区公民館	昭和56年3月	※有明支所内に設置
4	御所浦地区公民館	平成22年7月	※御所浦支所内に設置
5	倉岳地区公民館	昭和47年11月	※倉岳支所内に設置
6	栖本地区公民館	昭和44年2月	※栖本支所内に設置
7	新和地区公民館	平成15年3月	※新和支所内に設置
8	五和地区公民館	昭和54年5月	※五和支所内に設置
9	天草地区公民館	平成20年2月	※天草支所内に設置
10	河浦地区公民館	平成16年3月	※河浦支所内に設置

(2) 図書館一覧

	施設名	建築年月	蔵書数 (冊)	令和元年度利用状況		うち移動図書館	
				利用者数	貸出冊数	実施の状況	貸出冊数
1	中央図書館	令和2年4月	151,874	51,249	247,075	有	69,124
2	牛深図書館	昭和55年3月	45,536	9,644	40,071	有	10,847
3	御所浦図書館	昭和58年3月	36,841	3,360	31,380	有	25,163
4	河浦図書館	平成16年3月	58,517	11,568	42,022	有	21,988
5	有明図書室	昭和56年3月	9,998	482	1,342	有	中央図書館 に計上
6	倉岳図書室	昭和57年3月	8,311	115	352	有	中央図書館 に計上
7	栖本図書室	昭和57年3月	3,827	360	893	有	中央図書館 に計上
8	新和図書室	平成15年3月	5,494	316	1,236	有	中央図書館 に計上
9	五和図書室	昭和54年5月	18,263	893	4,034	有	中央図書館 に計上
10	天草図書室	昭和47年3月	8,259	227	1,142	有	河浦図書館 に計上
	計		346,920	78,214	369,547		127,122

(3) その他の社会教育施設一覧

	施設名	建築年月	施設の概要
1	中央生涯学習センター	令和2年4月	会議室・調理実習室・和室・音楽室・多目的室
2	生涯学習センター	昭和59年2月	体育室・調理実習室・講習室・会議室・集会室
3	魚貫町池田いきいきふれあい館	平成5年3月	多目的ホール・研修室（1～6）
4	茂串総合学習施設白浜いきいき館	昭和57年3月	調理実習室・講座室1と2・ふれあいサロン・研修室1と2・食堂兼談話室・海の講座室・海の講座室(作法室)
5	地域交流センターおおくす	平成13年3月	多目的ホール・調理実習室・控室1と2・茶室・工作室・板の間
6	有明町民センター	昭和48年3月	大会議室・視聴覚室・和室1と2・農林水産研修室・調理実習室・和室・浴室（男性用、女性用）・小会議室
7	新和町民センター	昭和60年9月	大会議室・中会議室・視聴覚室・調理実習室・研修室1と2・交流室1と2・談話室・和室
8	五和町コミュニティセンター	昭和59年7月	大ホール・小会議室・中会議室1と2・調理実習室・和室1と2
9	天草交流センターブルーアイランド 天草 (指定管理施設)	昭和59年2月	会議室・宿泊室・調理室・浴室・食堂・体育館
10	御所浦交流センター	昭和54年3月	研修室・研修交流室・宿泊室・食堂・浴室・調理室

資料編

- 1 令和元年度教育委員会会議
- 2 教育委員会事務局及び教育機関等一覧表
- 3 文化財一覧表及び市内所在指定文化財
- 4 附属機関一覧表
- 5 教育関係団体一覧表

1 令和元年度教育委員会会議

第6回 (定例会) 平成31年4月24日

区分	議案名等
議案	議第17号 臨時代理事項の承認について
協議報告	天草市立図書館の開館時間について
協議報告	天草市(新)本渡給食センター整備基本計画について
協議報告	平成30年度天草市教育委員会共催及び後催承認事業について
協議報告	平成31年第1回市議会定例会一般質問の概要について
協議報告	平成31年(2019年)5月行事予定について

第7回 (定例会) 令和元年5月28日

区分	議案名等
議案	議第18号 天草市天草交流センターブルーアイランド天草条例の一部を改正する条例の制定について
議案	議第19号 令和元年度一般会計補正予算(第2号)について
協議報告	第2次天草市文化振興計画について
協議報告	令和元年度学校運営協議会委員について
協議報告	令和元年度学校評議員について
協議報告	令和元年度天草市立小・中学校訪問指導について
協議報告	令和元年度天草市奨学生の決定について
協議報告	令和元年6月行事予定について

第8回 (定例会) 令和元年6月27日

区分	議案名等
議案	議第20号 天草市立小・中学校使用教科用図書採択に関する規程の一部を改正する告示の制定について
議案	議第21号 天草市就学指導委員会委員の委嘱について
議案	議第22号 天草市いじめ問題対策連絡協議会委員の委嘱及び任命について
議案	議第23号 天草市いじめ防止対策審議会委員の委嘱について
議案	議第24号 天草市社会教育委員の任命について

議案	議第25号 天草市図書館協議会委員の委嘱及び任命について
議案	議第26号 天草市勤労青少年ホーム運営委員会委員の委嘱について
協議報告	令和元年度一般会計補正予算（第2号）への追加について
協議報告	小中学校ICT整備事業に係る動産の取得（校務用パソコンの購入）について
協議報告	“社会を明るくする運動”青少年健全育成大会の開催について
協議報告	令和元年7月行事予定について

第9回（臨時会） 令和元年7月8日

区分	議案名等
議案	議第27号 天草市教育委員会教育長職務代理者の指名について
議案	議第28号 天草郡市教育委員会連絡協議会役員の選出について

第10回（定例会） 令和元年7月22日

区分	議案名等
議案	議第29号 天草市学校給食食物アレルギー対応委員会設置要綱の制定について
協議報告	令和元年度学校運営協議会委員について
協議報告	グローバル人材育成事業について
協議報告	令和元年第2回市議会定例会一般質問の概要について
協議報告	令和元年8月行事予定について

第11回（臨時会） 令和元年8月6日

区分	議案名等
議案	議第30号 令和2年度使用小学校用教科用図書の採択について
議案	議第31号 令和2年度使用中学校用教科用図書の採択について

第12回（定例会） 令和元年8月19日

区分	議案名等
議案	議第32号 天草市学校給食費条例の制定について
議案	議第33号 天草市学校給食費条例施行規則の制定について
議案	議第34号 天草市立幼稚園条例の一部を改正する条例の制定について

議案	議第35号 天草市複合施設こらす条例の制定について
議案	議第36号 天草市教職員住宅管理規程の一部を改正する訓令の制定について
議案	議第37号 令和元年度一般会計補正予算(第4号)について
協議報告	令和元年9月行事予定について

第13回 (定例会) 令和元年9月24日

区分	議案名等
議案	議第38号 天草市立幼稚園条例施行規則の一部を改正する規則の制定について
協議報告	天草市学校運営協議会委員について
協議報告	天草市地域学校協働活動推進員について
協議報告	令和元年10月行事予定について

第14回 (定例会) 令和元年10月24日

区分	議案名等
議案	議第39号 いじめ問題について
協議報告	令和2年度市立幼稚園園児募集について
協議報告	グローバル人材育成事業の報告について
協議報告	令和元年第3回市議会定例会一般質問の概要について
協議報告	令和元年11月行事予定について

第15回 (定例会) 令和元年11月22日

区分	議案名等
議案	議第40号 事務局職員の定年前早期退職の承認について
議案	議第41号 天草市奨学金貸与条例施行規則の一部を改正する規則の制定について
議案	議第42号 天草市立図書館条例施行規則及び天草市学校施設の開放に関する条例施行規則の一部を改正する規則の制定について
議案	議第43号 天草市教職員住宅管理規程の一部を改正する訓令の制定について
議案	議第44号 市長の権限に属する事務の補助執行について
議案	議第45号 財産の取得について
議案	議第46号 令和元年度一般会計補正予算(第7号)について
議案	議第47号 教育委員会の権限に属する事務の管理及び執行の状況に係る点検及び評

	価について
協議報告	非常勤職員の報酬及び費用弁償に関する条例改正について
協議報告	令和元年12月行事予定について

第16回 (臨時会) 令和元年12月5日

区 分	議 案 名 等
議 案	議第48号 県費負担教職員の懲戒処分に関する内申について

第17回 (定例会) 令和元年12月19日

区 分	議 案 名 等
議 案	議第49号 天草市公民館条例施行規則の一部を改正する規則の制定について
議 案	議第50号 天草市立図書館条例施行規則の一部を改正する規則の制定について
議 案	議第51号 天草市生涯学習センター条例施行規則の一部を改正する規則の制定について
議 案	議第52号 天草市勤労青少年ホーム条例施行規則を廃止する規則の制定について
協議報告	令和2年1月行事予定について

(令和2年)

第1回 (定例会) 令和2年1月16日

区分	議案名等
協議報告	令和2年度天草市立幼稚園園児募集結果について
協議報告	令和元年第4回市議会一般質問の概要について
協議報告	令和2年2月行事予定について

第2回 (定例会) 令和2年2月14日

区分	議案名等
議案	議第1号 天草市ふれあいセンター条例の一部を改正する条例の制定について
議案	議第2号 天草市立学校給食センター運営委員会規則の一部を改正する規則の制定について
議案	議第3号 市長の権限に属する事務の補助執行について
議案	議第4号 令和元年度一般会計補正予算(第10号)について
議案	議第5号 令和2年度一般会計当初予算について
協議報告	令和2年3月行事予定について

第3回 (臨時会) 令和2年3月2日

区分	議案名等
議案	議第6号 県費負担教職員の人事異動の内申について

第4回 (定例会) 令和2年3月19日

区分	議案名等
議案	議第7号 天草市教育委員会事務局組織規則の一部を改正する規則の制定について
議案	議第8号 天草市教育長に対する事務委任規則等の一部を改正する規則の制定について
議案	議第9号 天草市招致外国青年任用規則の一部を改正する規則の制定について
議案	議第10号 天草市教育委員会事務専決規程の一部を改正する訓令の制定について
議案	議第11号 天草市学校司書設置要綱及び天草市学習指導補助教員設置要綱の一部を改正する訓令の制定について
議案	議第12号 天草市立本渡中学校分教室「カワセミ学級」設置要綱の一部を改正する

	訓令の制定について
協議報告	令和2年度天草市立幼稚園学級編制（案）について
協議報告	成人式について
協議報告	令和2年4月行事予定について

第5回（臨時会） 令和2年3月25日

区 分	議 案 名 等
議 案	議第13号 事務局職員の人事異動について

2 教育委員会事務局及び教育機関等一覧表

■ 事務局

No.	課名	所在地		電話	FAX
1	教育総務課	863-8631	天草市東浜町8番1号	(直通) 24-8812	23-2171
2	学校教育課			(直通) 24-8813	
4	生涯学習課	863-0034	天草市浄南町4番15号	(直通) 27-7788	23-8811
5	学校給食課	863-0043	天草市亀場町亀川99番地	(直通) 23-3942	23-3958

■ 学校給食センター・調理場

No.	名称	所在地		電話	FAX
1	本渡学校給食センター	863-0043	亀場町亀川99番地	23-3942	23-3958
2	牛深学校給食センター	863-1902	久玉町1216番地12	72-4158	73-2010
3	御所浦学校給食センター	866-0313	御所浦町御所浦3215番地4	67-3672	67-3672
4	栖本学校給食センター	861-6301	栖本町打田18番地1	54-5333	54-5333
5	新和学校給食センター	863-0101	新和町小宮地659番地2	46-3111	46-3740
6	五和学校給食センター	863-2201	五和町御領6689番地6	32-0620	32-0620
7	天草学校給食センター	863-2804	天草町高浜南488番地1	42-0144	42-0144
8	有明小学校調理場	861-7201	有明町赤崎3291番地	53-0511	53-0514
9	有明中学校調理場	861-7201	有明町赤崎3383番地	53-0532	53-0568

■ 小学校

No.	学校名	所在地		電話	FAX
1	本渡南小学校	863-0024	川原町4番21号	23-4200	23-4444
2	本渡北小学校	863-0018	浜崎町3番55号	23-0755	22-3000
3	亀川小学校	863-0043	亀場町亀川1620番地	22-3263	22-3216
4	本渡東小学校	863-0041	志柿町5029番地5	22-2906	22-2915
5	楠浦小学校	863-0044	楠浦町2805番地	22-2447	24-1475
6	本町小学校	863-0007	本町本815番地	22-3318	22-3383
7	佐伊津小学校	863-2171	佐伊津町2312番地	23-6105	23-4564
8	牛深小学校	863-1901	牛深町1985番地	72-2043	72-5521
9	牛深東小学校	863-1902	久玉町1963番地	72-3247	72-4055
10	有明小学校	861-7201	有明町赤崎3291番地	53-0511	53-0514
11	御所浦小学校	866-0313	御所浦町御所浦3527番地5	67-3009	63-9113
12	倉岳小学校	861-6402	倉岳町棚底2091番地	64-3324	52-5707
13	栖本小学校	861-6303	栖本町馬場25番地	66-2011	66-2269
14	新和小学校	863-0101	新和町小宮地620番地	46-2011	46-2012
15	五和小学校	863-2201	五和町御領9608番地1	32-0013	37-4525
16	天草小学校	863-2804	天草町高浜南2714番地	42-1101	42-1102
17	河浦小学校	863-1202	河浦町河浦4932番地2	76-0012	76-0052

■ 中学校

No.	学校名	所在地		電話	FAX
1	本渡中学校	863-0001	本渡町広瀬5番地110	23-4340	23-4241
2	本渡東中学校	863-0041	志柿町5031番地	23-5995	22-2907
3	稜南中学校	863-0043	亀場町亀川1425番地	23-9966	23-8151
4	牛深中学校	863-1901	牛深町1211番地25	72-3134	72-3127
5	牛深東中学校	863-1902	久玉町2364番地	72-3214	73-4646
6	有明中学校	861-7201	有明町赤崎3383番地	53-0532	53-0568
7	御所浦中学校	866-0313	御所浦町御所浦3215番地2	67-3004	67-3848
8	倉岳中学校	861-6402	倉岳町棚底2691番地	64-3389	64-3395
9	栖本中学校	861-6305	栖本町湯船原690番地4	66-2024	66-2025
10	新和中学校	863-0101	新和町小宮地1304番地	46-2235	46-2405
11	五和中学校	863-2201	五和町御領9607番地2	32-0600	32-0606
12	天草中学校	863-2804	天草町高浜南488番地1	42-1105	42-1106
13	河浦中学校	863-1202	河浦町河浦35番地24	76-0009	76-0091

■ 幼稚園

No.	幼稚園名	所在地		電話	FAX
1	本渡南幼稚園	863-0024	川原町4番7号	23-4469	23-4469
2	本渡北幼稚園	863-0018	浜崎町4番9号	22-3681	22-3681
3	亀場幼稚園	863-0043	亀場町亀川1538番地1	23-1548	23-1548

■ 管内の熊本県立高等学校等

No.	学校名	所在地		電話	FAX
1	天草高等学校	863-0003	本渡町本渡557番地	23-5533	25-1168
2	天草高等学校 倉岳校	861-6402	倉岳町棚底2680番地2	64-3121	64-3642
3	天草工業高等学校	863-0043	亀場町亀川38番地36	23-2330	23-2105
4	天草拓心高等学校	863-0002	本渡町本戸馬場495番地	23-2141	23-0784
5	天草支援学校	863-0005	本町新休972番地	23-0141	22-5673
6	牛深高等学校	863-1902	久玉町1216番地5	73-3105	72-6605

■ 私立幼稚園

No.	幼稚園名	所在地		電話	FAX
1	本渡カトリック聖心幼稚園	863-0015	大浜町3番28号	23-5766	23-5766
2	愛隣幼稚園	863-1901	牛深町1546番地3	72-2152	72-2152
3	苓陽幼稚園	863-6402	倉岳町棚底981番地1	64-3661	64-3673

■ 県の主な教育機関

No.	機関名	所在地		電話	FAX
1	天草教育事務所	863-0013	今釜新町3530番地	22-4754	22-4378

■ 公民館

No.	名 称	所在地		電話	FAX
1	本渡地区公民館	863-0034	浄南町4番15号	27-7788	23-8811
2	牛深地区公民館	863-1901	牛深町2286番地103	73-2111	73-2642
3	有明地区公民館	861-7201	有明町赤崎3383番地	53-1111	53-1116
4	御所浦地区公民館	866-0313	御所浦町御所浦3527番地	67-2111	67-3934
5	倉岳地区公民館	861-6402	倉岳町棚底1919番地	64-3111	64-3115
6	栖本地区公民館	861-6303	栖本町馬場179番地	66-3111	66-3117
7	新和地区公民館	863-0101	新和町小宮地669番地 1	46-2111	46-2144
8	五和地区公民館	863-2201	五和町御領2943番地	32-1111	32-0939
9	天草地区公民館	863-2804	天草町高浜南488番地 1	42-1111	42-0549
10	河浦地区公民館	863-1202	河浦町河浦5253番地	76-1111	76-1359

■ 図書館

No.	名 称	所在地		電話	FAX
1	天草市立中央図書館	863-0034	浄南町4番15号	23-7001	23-7013
2	天草市立牛深図書館	863-1901	牛深町160番地	74-7100	74-7200
3	天草市立御所浦図書館	866-0313	御所浦町御所浦3525番地2	67-3931	67-3993
4	天草市立河浦図書館	863-1202	河浦町河浦5253番地	74-8111	74-8112
5	有明図書室	861-7201	有明町赤崎3383番地		
6	倉岳図書室	861-6402	倉岳町棚底1786番地4		
7	栖本図書室	861-6303	栖本町馬場179番地		
8	新和図書室	863-0101	新和町小宮地669番地1		
9	五和図書室	863-2201	五和町御領2943番地		
10	天草図書室	863-2804	天草町高浜南501番地1		

■ 社会教育施設

No.	名 称	所在地		電話	FAX
1	中央生涯学習センター	863-0034	浄南町4番15号	27-7788	23-8811
2	生涯学習センター	863-1902	久玉町5716番地4	73-2111	
3	魚貴町池田いきいきふれあい館	863-1721	魚貴町5187番地	73-2111	
4	茂串総合学習施設白浜いきいき館	863-1901	牛深町599番地	72-3522	
5	地域交流センターおおくす	863-2424	五和町手野一丁目367番地1	34-0355	
6	有明町民センター	861-7201	有明町赤崎3383番地	53-1111	
7	新和町民センター	863-0101	新和町小宮地669番地 1	46-2115	
8	五和町コミュニティセンター	863-2201	五和町御領6692番地 1	32-2101	
9	天草交流センターブルーアイランド天草	863-2801	天草町大江504番地2	42-5216	
10	御所浦交流センター	866-0313	御所浦町御所浦5875番地2	67-2200	

3 文化財一覽

	有形文化財							記念物			無形文化財	民俗文化財		文化的景観	計
	建造物	美術工芸品						史跡	名勝	天然記念物		有形民俗文化財	無形民俗文化財		
	建造物	彫刻	絵画	工芸	考古	書跡・典籍・古文書	歴史資料								
国指定	1						1	1	2	1					6
国選定														1	1
国登録	10														10
県指定	3	1		6	2	1		3		5		1	1		23
市指定	33	10		7	4	11	6	55	1	22			17		166
計	47	11	0	13	6	12	7	59	3	28	0	1	18	1	206



● 綸子地著色聖体秘蹟図指物
(りんずじちゃくしよくせいたいひせきずさしもの)

【天草市内所在指定文化財】

地区名	番号	名称	指定区分	指定年月日	所在地	備考
本渡	国指-1	祇園橋 附石造記念碑	国指定 建造物	平成9年12月3日	船之尾町、中央新町	天保三年(1832)建造
本渡	国指-2	綸子地著色聖体秘蹟図指物 (天草四郎時貞関係資料のうち)	国指定 歴史資料	昭和39年1月11日	船之尾町19-52	天草キリシタン館所蔵
牛深	国指-3	六郎次山	国指定 名勝	昭和10年6月7日	牛深町深海・河浦町路木	
牛深	国指-4	龍仙島(片島)	国指定 天然記念物及び名勝	昭和10年8月27日	牛深町片島1	
倉岳	国指-5	棚底城跡	国指定 史跡	平成21年7月23日	倉岳町棚底字尾崎	
天草	国指-6	妙見浦	国指定 名勝及び天然記念物	昭和10年8月27日	天草町高浜	
河浦	国選-1	天草市崎津・今富の文化的景観	国選定 文化的景観	平成24年9月19日	河浦町崎津・今富	
本渡	国登-1	旧天草教育会館本館	国登録 建造物	平成18年4月12日	船之尾町336-3	昭和10年開館 建築面積271㎡
本渡	国登-2	旧天草教育会館正門及び塀	国登録 建造物	平成18年4月12日	船之尾町336-3	正門 間口4.4m 塀 延長40m
天草	国登-3	上田家住宅主家	国登録 建造物	平成18年4月12日	天草町高浜南723	建築面積467㎡
天草	国登-4	上田家住宅離座敷	国登録 建造物	平成18年4月12日	天草町高浜南723	建築面積105㎡
天草	国登-5	上田家住宅表玄関	国登録 建造物	平成18年4月12日	天草町高浜南723	建築面積44㎡
天草	国登-6	上田家住宅正門	国登録 建造物	平成18年4月12日	天草町高浜南723	間口2.5m
天草	国登-7	上田家住宅裏門及び塀	国登録 建造物	平成18年4月12日	天草町高浜南723	裏門間口2.1m 塀延長62m
天草	国登-8	旅館白磯本館	国登録 建造物	平成26年12月19日	天草町高浜2725-3	木造一部鉄筋コンクリート造2階建、瓦葺、建築面積456㎡
天草	国登-9	旅館白磯離座敷	国登録 建造物	平成26年12月19日	天草町高浜2725-2	木造平屋一部2階建、瓦葺、建築面積219㎡
天草	国登-10	旅館白磯倉庫	国登録 建造物	平成26年12月19日	天草町高浜2725-3	木造2階建、瓦葺、建築面積74㎡
本渡	県-1	兜梅	県指定 天然記念物	昭和57年8月28日	浜崎町3710	樹高3m、枝張東西11m
本渡	県-2	山口の施無畏橋 附架橋碑	県指定 建造物	平成18年5月29日	本渡町溝端・本渡町本渡3727	明治十五年(1882)建造
本渡	県-3	楠浦の眼鏡橋	県指定 建造物	平成18年5月29日	楠浦町中原3465	明治十一年(1878)建造
本渡	県-4	大矢遺跡	県指定 史跡	平成7年3月15日	本渡町広瀬134他	縄文時代・最古の靑土器出土
本渡	県-5	大矢遺跡出土品	県指定 考古資料	平成7年3月15日	今釜新町3706	九州では稀少な土偶・石鏡等55点 本渡歴史所蔵
本渡	県-6	妻の鼻墳墓群及び出土遺物一括	県指定 考古資料	昭和48年8月27日	佐伊津町明瀬平6-18 今釜新町3706	地下式板石横石室墓 遺跡：明瀬に移築復元 遺物：本渡歴史所蔵
本渡	県-7	木造十一面観音立像	県指定 彫刻	昭和36年11月21日	諏訪町703	文永十年(1273)銘 康円作
牛深	県-8	久玉城跡	県指定 史跡	昭和48年3月28日	久玉町本郷1940-1他	戦国時代城郭
牛深	県-9	サソリモドキ	県指定 天然記念物	昭和39年3月10日	牛深町域	サソリ似の無毒虫
有明	県-10	正覚寺キリシタン墓碑群	県指定 建造物	平成5年9月17日	有明町上津浦3550	慶長十一年(1606)銘 イエス会紋入り 3基 正覚寺所蔵
倉岳	県-11	ヒモヅル	県指定 天然記念物	昭和34年10月27日	倉岳町浦4069	
栖本	県-12	栖本太鼓踊り	県指定 無形民俗文化財	昭和55年3月3日	栖本町湯船原	
栖本	県-13	利明寺の梵鐘	県指定 工芸品	昭和42年4月19日	栖本町湯船原1099	応永二十六年(1419)銘
天草	県-14	上田家文書	県指定 書跡	昭和53年2月2日	天草町高浜南723	地方文書2000点超 典籍1400冊
天草	県-15	高浜焼色絵三ツ割草花唐草文六稜大皿	県指定 工芸品	昭和50年7月18日	天草町高浜南723	西洋風大皿
天草	県-16	高浜焼色絵三ツ割草花文六稜大皿 三揃	県指定 工芸品	昭和50年7月18日	天草町高浜南723	西洋風大皿
天草	県-17	高浜焼色絵給鳥爪文六稜大皿 二揃	県指定 工芸品	昭和50年7月18日	天草町高浜南723	西洋風大皿
天草	県-18	高浜焼色絵牡丹花生	県指定 工芸品	昭和50年7月18日	天草町高浜南723	輸出用花生
天草	県-19	高浜焼色絵草花宝珠文蓋付壺 三揃	県指定 工芸品	昭和50年7月18日	天草町高浜南723	輸出用蓋付壺 大・中・小3組
天草	県-20	高浜焼窯跡及び灰原	県指定 史跡	昭和50年3月24日	天草町高浜南723	江戸時代
天草	県-21	キリシタン禁制の遺物一括	県指定 有形民俗文化財	昭和41年1月31日	天草町大江1749	経済し童 かくれことば一巻他セット 天草口ザリオ館所蔵
河浦	県-22	貨幣石産地	県指定 天然記念物	昭和39年3月10日	河浦町宮野河内字越地3656	化石
河浦	県-23	ハゴ自生地	県指定 天然記念物	昭和44年3月20日	河浦町宮野河内	自生植物

地区名	番号	名 称	指定区分	指定年月日	所在地	備 考
本渡	市-1	明德寺山門	市指定 建造物	昭和33年5月1日	本渡町本戸馬場1148	
本渡	市-2	亀川古寺古塔群	市指定 建造物	昭和33年5月1日	亀場町亀川2238	五輪塔6基 宝篋印塔1基 応永年銘
本渡	市-3	市ノ瀬橋と石碑	市指定 建造物	昭和59年1月9日	本町下河内	
本渡	市-4	下浦石工元祖松室五郎左衛門の墓	市指定 建造物	昭和59年1月9日	下浦町石場8462-2	
本渡	市-5	本渡南の梵字板碑と礎石	市指定 建造物	昭和49年3月19日	本渡町本渡染岳4615	
本渡	市-6	伊賀倉権現古塔群	市指定 建造物	昭和50年6月13日	楠浦町寺中2325	五輪塔4 3基 宝篋印塔6基
本渡	市-7	下浦丸田薬師堂の梵字板碑	市指定 建造物	昭和50年6月13日	下浦町丸田9973-1	
本渡	市-8	立浦の板碑	市指定 建造物	昭和49年3月19日	楠浦町大中4497	天文八年(1539)建立
本渡	市-9	志安橋	市指定 建造物	平成5年3月22日	亀場町食場	明治十五年(1882)架橋
本渡	市-10	鷹羽紋螺鈿鞍	市指定 工芸品	平成11年1月29日	船之尾町19-52	天草キリシタン館所蔵
本渡	市-11	メダリオン	市指定 工芸品	平成10年1月28日	船之尾町19-52	天草キリシタン館所蔵
本渡	市-12	木山弾正の墓	市指定 史跡	昭和33年5月1日	本渡町本戸馬場1131	
本渡	市-13	染岳の霊場	市指定 史跡	昭和33年5月1日	本渡町本渡染岳4615	
本渡	市-14	志柿大松道古墳	市指定 史跡	昭和46年4月26日	志柿町大松道4384-2	横穴式石室
本渡	市-15	楠浦新田古墳	市指定 史跡	昭和33年5月1日	楠浦町鬼塚9381	円墳 横穴式石室
本渡	市-16	三宅藤兵衛の墓	市指定 史跡	昭和33年5月1日	本渡町広瀬570	
本渡	市-17	船之尾尾越の板碑	市指定 史跡	昭和33年5月1日	船之尾町330-2	享祿四年(1531)建立
本渡	市-18	茂木根の横穴古墳	市指定 史跡	昭和50年6月13日	本渡町茂木根2324、2341-1	横穴墓4基
本渡	市-19	下浦須森古墳	市指定 史跡	昭和50年6月13日	下浦町出崎2440	円墳 丹塗横穴式石室
本渡	市-20	東向寺歴代住職の墓	市指定 史跡	昭和50年6月13日	本町新休39	
本渡	市-21	金浜城石垣	市指定 史跡	昭和50年6月13日	佐伊津町城廻5905	
本渡	市-22	江川地の延命地藏尊	市指定 彫刻	昭和49年3月19日	佐伊津町上在郷3297-1	
本渡	市-23	遊行僧像	市指定 彫刻	昭和52年10月1日	大浜町8-10	建仁二年(1202)銘
本渡	市-24	諏訪神社の大蘇鉄	市指定 天然記念物	昭和47年9月27日	諏訪町8	樹齢200年超
本渡	市-25	下浦船場天満宮の大楠	市指定 天然記念物	昭和59年1月9日	下浦町船場2946	樹齢500年余
本渡	市-26	四郎乱物語	市指定 古文書	昭和52年10月1日	船之尾町19-52	天草キリシタン館所蔵
本渡	市-27	木山家古文書	市指定 古文書	昭和52年10月1日	浜崎町3598	
本渡	市-28	高札	市指定 歴史資料	昭和52年10月1日	浜崎町3710	切支丹禁制の札 正徳五年(1716)
本渡	市-29	口ザリオと壺	市指定 歴史資料	昭和52年10月1日	船之尾町19-52	昭和40年頃崎津にて発見 天草キリシタン館所蔵
本渡	市-30	あぶみ(一対)	市指定 歴史資料	昭和52年10月1日	船之尾町19-52	昭和34年瀬戸にて発見 天草キリシタン館所蔵
本渡	市-31	鈴木明神伝碑	市指定 歴史資料	昭和46年4月26日	本町本671-7	鈴木神社内
本渡	市-32	徒党禁止高札(木製)	市指定 歴史資料	平成10年1月28日	船之尾町19-52	明和七年(1770)発布 天草キリシタン館所蔵
牛深	市-33	元下須遺跡より出土の土器石器類	市指定 考古資料	昭和55年4月1日	牛深町丙3441-1	石刀様石器等
牛深	市-34	眼鏡橋	市指定 建造物	昭和50年6月10日	久玉町本郷	享保年間建造
牛深	市-35	竜王宮	市指定 建造物	昭和55年4月1日	魚貴町池ノ元4699-2	
牛深	市-36	日輪碑(切石様)	市指定 建造物	昭和55年4月1日	魚貴町5216	
牛深	市-37	平野成政碑	市指定 建造物	昭和55年4月1日	牛深町乙2649	明和九年(1772)建立
牛深	市-38	干拓記念碑	市指定 建造物	昭和55年4月1日	二浦町亀浦1007-1	享和年間(1801~03)建立
牛深	市-39	星の浦古墳	市指定 考古資料	昭和55年4月1日	深海町本郷4746-1	箱式石棺
牛深	市-40	御用井戸	市指定 史跡	昭和50年6月10日	牛深町2820-3 牛深町2776-1	ニヶ所に所在
牛深	市-41	遠見岳見張り番所跡	市指定 史跡	昭和50年6月10日	魚貴町遠見岳5484-1	

地区名	番号	名称	指定区分	指定年月日	所在地	備考
牛深	市-42	遠見山中番所跡	市指定 史跡	昭和55年4月1日	牛深町桜木1752・1766	
牛深	市-43	官軍墓地	市指定 史跡	昭和55年4月1日	牛深町乙2648-1	
牛深	市-44	下馬刀島	市指定 史跡	昭和55年4月1日	深海町向山4769	
牛深	市-45	久玉権現様	市指定 史跡	平成4年12月2日	久玉町西権現平1721	文政六年(1823)長崎代官寄進門燈あり
牛深	市-46	烏帽子坑跡	市指定 史跡	平成4年12月2日	牛深町字西田代又1103-2	海底炭坑口 明治三十年頃創業
牛深	市-47	三日月瀬	市指定 史跡	平成4年12月2日	魚貴町唐干田下	
牛深	市-48	牛深経流れ舟慰霊碑	市指定 史跡	平成9年5月28日	牛深町乙2641	
牛深	市-49	石神様	市指定 史跡	平成9年5月28日	二浦町亀浦192-2	
牛深	市-50	西国三十三観音像	市指定 彫刻	昭和55年4月1日	久玉町本郷1898-4	無量寺境内
牛深	市-51	一石二字一字十念供養石仏	市指定 彫刻	昭和55年4月1日	久玉町本郷1898-4	無量寺境内
牛深	市-52	無量寺無患子	市指定 天然記念物	昭和55年4月1日	久玉町本郷1898-4	無量寺境内
牛深	市-53	中ノ浦蘇鉄	市指定 天然記念物	昭和55年4月1日	久玉町本郷3947-1	樹齢約200年
牛深	市-54	正光寺の公孫樹	市指定 天然記念物	昭和55年4月1日	久玉町本郷432-1	正光寺境内 樹齢約300年
牛深	市-55	魚貴崎の榕	市指定 天然記念物	昭和55年4月1日	魚貴町池田5190	
牛深	市-56	山之神杉	市指定 天然記念物	昭和55年4月1日	久玉町本郷	樹齢約300年
牛深	市-57	楠	市指定 天然記念物	昭和55年4月1日	深海町本郷1836-1	樹齢約350年
牛深	市-58	姫之内河の木斛	市指定 天然記念物	昭和55年4月1日	二浦町亀浦3366	
牛深	市-59	大蛇池	市指定 天然記念物	昭和55年4月1日	魚貴町池の元4710	
牛深	市-60	木杯	市指定 工芸品	昭和55年4月1日	牛深町2040-5	
牛深	市-61	獅子舞い	市指定 無形民俗文化財	昭和55年4月1日	牛深町	牛深八幡宮
牛深	市-62	牛深おはら	市指定 無形民俗文化財	昭和55年4月1日	牛深町	牛深八幡宮
牛深	市-63	塩振り踊り	市指定 無形民俗文化財	昭和55年4月1日	魚貴町	魚貴住吉神社
牛深	市-64	内の原虫追い	市指定 無形民俗文化財	昭和55年4月1日	久玉町内之原	内之原区
牛深	市-65	もんつき唄	市指定 無形民俗文化財	昭和55年4月1日	深海町下平	下平区
牛深	市-66	牛深ハイヤ節	市指定 無形民俗文化財	平成4年12月2日	牛深町	
牛深	市-67	魚貴草刈り唄	市指定 無形民俗文化財	平成4年12月2日	魚貴町	
有明	市-68	五輪塔	市指定 建造物	昭和62年5月19日	有明町上津浦8151	天草最大級の五輪塔 上津浦氏にゆかりのものか
有明	市-69	五輪塔	市指定 建造物	昭和62年5月19日	有明町楠甫	※2カ所あり
有明	市-70	唐津武士の墓	市指定 建造物	昭和62年5月19日	有明町大島子2964-4	
有明	市-71	ロザリオの聖母子銅牌	市指定 工芸品	昭和62年5月19日	有明町上津浦3722	
有明	市-72	キリシタン花壺	市指定 工芸品	昭和62年5月19日	有明町上津浦3550	正覚寺所蔵
有明	市-73	古代石器コレクション	市指定 考古資料	昭和62年5月19日	有明町大浦	
有明	市-74	竹嶋古墳群	市指定 史跡	昭和62年5月19日	有明町大浦3989-1	円墳6基
有明	市-75	台田古墳	市指定 史跡	昭和62年5月19日	有明町大浦567-1	横穴式石室
有明	市-76	朝鳥古墳	市指定 史跡	昭和62年5月19日	有明町大浦803-1	
有明	市-77	鬼塚古墳	市指定 史跡	昭和62年5月19日	有明町須子45	横穴式石室
有明	市-78	権六古墳	市指定 史跡	昭和62年5月19日	有明町下津浦2975-1	
有明	市-79	老岳古代祭祀遺跡	市指定 史跡	昭和62年5月19日	有明町大浦2785-1	
有明	市-80	小崎義明遺墨	市指定 書跡	昭和62年5月19日	有明町大浦1565	5点
有明	市-81	小崎義明遺墨	市指定 書跡	昭和62年5月19日	有明町楠甫936	
有明	市-82	ナウマン象の牙の化石	市指定 天然記念物	昭和62年5月19日	有明町大浦1625	
有明	市-83	対岳楼跡アコウ樹	市指定 天然記念物	昭和62年5月19日	有明町大島子2626-1	

地区名	番号	名称	指定区分	指定年月日	所在地	備考
有明	市-84	正覚寺文書	市指定 古文書	昭和62年5月19日	有明町上津浦3550	
有明	市-85	下津浦検地帳	市指定 古文書	昭和62年5月19日	有明町赤崎3383	
有明	市-86	北野家文書	市指定 古文書	昭和62年5月19日	有明町赤崎415	
有明	市-87	御用触写	市指定 古文書	昭和62年5月19日	有明町赤崎3383	
御所浦	市-88	近衛殿跡	市指定 史跡	昭和50年1月15日	御所浦町御所浦3873-6	
御所浦	市-89	黒崎古墳	市指定 史跡	昭和50年1月15日	御所浦町牧島887-4	
御所浦	市-90	東岸寺五輪の塔	市指定 史跡	昭和50年1月15日	御所浦町御所浦3570-7	
御所浦	市-91	天満宮ともづな石跡	市指定 史跡	昭和50年1月15日	御所浦町御所浦3568	
御所浦	市-92	串ヶ崎古墳	市指定 史跡	昭和50年1月15日	御所浦町牧島828	
御所浦	市-93	元浦阿弥陀仏像	市指定 彫刻	昭和50年1月15日	御所浦町御所浦5471-2	
御所浦	市-94	田ノ尻古墳	市指定 史跡	昭和51年12月14日	御所浦町牧島1560-3	
御所浦	市-95	牧向古墳	市指定 史跡	昭和51年12月14日	御所浦町牧島1467-2	
御所浦	市-96	松依姫碑	市指定 史跡	昭和51年12月14日	御所浦町御所浦67	
御所浦	市-97	帆柱石	市指定 史跡	昭和51年12月14日	御所浦町御所浦	
御所浦	市-98	若宮様	市指定 史跡	昭和51年12月14日	御所浦町御所浦2903	
御所浦	市-99	嵐口鞆製鉄遺跡	市指定 史跡	昭和51年12月14日	御所浦町御所浦1544他	
御所浦	市-100	唐木崎五輪塔	市指定 史跡	昭和54年12月1日	御所浦町御所浦4535-2、4675	
御所浦	市-101	祇園社	市指定 史跡	昭和54年12月1日	御所浦町御所浦3873-5	
御所浦	市-102	天満宮の樟	市指定 天然記念物	昭和53年3月1日	御所浦町御所浦3568	
御所浦	市-103	アンモナイト化石	市指定 天然記念物	昭和54年12月1日	御所浦町牧島1229-2	
御所浦	市-104	あこうの木	市指定 天然記念物	昭和54年12月1日	御所浦町牧島290-3	
御所浦	市-105	肥後さざん花	市指定 天然記念物	昭和54年12月1日	御所浦町御所浦5778	
倉岳	市-106	宮崎石棺墓群	市指定 史跡	平成9年7月1日	倉岳町棚底1780-1他	箱式石棺22基 3~4世紀頃
栖本	市-107	大河内六地藏	市指定 建造物	昭和51年1月10日	栖本町河内351-2	文化六年(1809)建立
栖本	市-108	河内六十六部塔	市指定 建造物	昭和51年1月10日	栖本町河内5303-2、2811-1	文化十五年(1818)建立
栖本	市-109	馬場の義民塔	市指定 建造物	昭和55年10月1日	栖本町馬場186	寛延三年(1750)建碑 昭和16年再建
栖本	市-110	下ノ門五輪塔	市指定 建造物	昭和51年1月10日	栖本町湯舟原540	30基弱
栖本	市-111	平ノ口五輪塔	市指定 建造物	昭和52年10月1日	栖本町馬場2413-3	30基弱
栖本	市-112	法界平等碑	市指定 建造物	昭和52年10月1日	栖本町古江929	文政十一年(1828)建立
栖本	市-113	常夜燈	市指定 建造物	昭和51年1月10日	栖本町湯舟原1055-1	
栖本	市-114	大河内梵鐘	市指定 工芸品	昭和51年1月10日	栖本町河内351-2	元禄十五年(1702)銘
栖本	市-115	河内焼窯跡	市指定 史跡	昭和51年1月10日	栖本町河内2711	
栖本	市-116	学半舎跡	市指定 史跡	昭和51年1月10日	栖本町河内5204	
栖本	市-117	沖の瀬古墳群	市指定 史跡	昭和51年1月10日	栖本町古江925-6、935-2	3基
栖本	市-118	下平古墳	市指定 史跡	昭和51年1月10日	栖本町古江869-3	横穴式石室
栖本	市-119	永田隆三郎役宅跡	市指定 史跡	昭和51年1月10日	栖本町古江739-2	
栖本	市-120	栖本諏訪神社	市指定 史跡	昭和51年1月10日	栖本町湯舟原1052-1	正保二年(1645)鈴木重成建立
栖本	市-121	仏日山円性寺及栖本郡代所跡	市指定 史跡	昭和51年1月10日	栖本町湯舟原1054	
栖本	市-122	栖本城跡	市指定 史跡	昭和51年1月10日	栖本町湯舟原1046-1	
栖本	市-123	小ヶ倉観音磨崖碑	市指定 彫刻	昭和51年1月10日	栖本町河内4078-2	長享元年(1487)銘
栖本	市-124	馬場の板碑	市指定 彫刻	昭和51年1月10日	栖本町馬場190	
栖本	市-125	山浦観音磨崖碑	市指定 彫刻	昭和51年1月10日	栖本町馬場1767	元禄十四年(1701)銘

地区名	番号	名 称	指定区分	指定年月日	所在地	備 考
栖本	市-126	金剛力士像	市指定 彫刻	昭和51年1月10日	栖本町湯舟原1055-1	
栖本	市-127	利明寺薬師如来	市指定 彫刻	昭和51年1月10日	栖本町湯舟原1099	
栖本	市-128	アコウ大樹	市指定 天然記念物	昭和55年10月1日	栖本町湯舟原899	
新和	市-129	大宮地五輪塔	市指定 建造物	昭和50年2月18日	新和町大宮地1339、1301-2	24基 宮地氏ゆかりのものか
新和	市-130	小宮地焼窯跡	市指定 史跡	昭和50年2月18日	新和町小宮地735	
新和	市-131	麟仙宮	市指定 史跡	昭和50年2月18日	新和町大多尾3142	志岐麟泉墓所
新和	市-132	経塚	市指定 史跡	昭和50年2月18日	新和町大多尾3143-1	
新和	市-133	天附古墳群	市指定 史跡	平成5年1月27日	新和町大多尾4523	4基 積石塚
新和	市-134	大堂家古文書	市指定 古文書	昭和50年2月18日	新和町小宮地8918-1	新和町歴史民俗資料館所蔵
五和	市-135	ペーが墓(キリシタン墓碑群)	市指定 建造物	昭和56年6月2日	五和町御領1849-1	キリシタン墓碑群
五和	市-136	岩宗のキリシタン墓碑群	市指定 建造物	昭和56年6月2日	五和町御領2607	キリシタン墓碑群
五和	市-137	豪商松坂屋(石本家)屋敷	市指定 建造物	昭和56年6月2日	五和町御領6291	江戸時代
五和	市-138	御領神社二の鳥居	市指定 建造物	平成3年2月15日	五和町御領6846	天保十一年(1840) 建立
五和	市-139	芳證寺衆寮堂	市指定 建造物	昭和56年6月2日	五和町御領6610	御領小発祥の館
五和	市-140	尼港事変殉難者碑	市指定 建造物	平成17年8月1日	五和町手野一丁目586	昭和12年建立
天草	市-141	天草サラサ	市指定 工芸品	平成4年5月31日	天草町大江1749	天草口ザリ才館所蔵
天草	市-142	かくし御堂	市指定 史跡	昭和49年2月27日	天草町大江	
天草	市-143	荒尾岳遠見番所跡	市指定 史跡	昭和49年2月27日	天草町高浜6977	
天草	市-144	伏魔洞	市指定 天然記念物	昭和49年2月27日	天草町大江向辺田	
天草	市-145	ヤブツバキ	市指定 天然記念物	昭和49年2月27日	天草町大江	自生植物
天草	市-146	大ヶ瀬・小ヶ瀬	市指定 天然記念物	昭和49年2月27日	天草町大江4238-1、4238-2、4238-3	海上1km沖
天草	市-147	小ヶ瀬	市指定 名勝		天草町大江	
天草	市-148	福連木の子守唄	市指定 無形民俗文化財	昭和49年2月27日	天草町福連木	
天草	市-149	軍ヶ浦十五社神社太鼓踊り	市指定 無形民俗文化財	昭和49年2月27日	天草町大江	
天草	市-150	大江の新地節と綾竹踊り	市指定 無形民俗文化財	昭和49年2月27日	天草町大江	
天草	市-151	大江八幡宮の獅子舞・太鼓踊り	市指定 無形民俗文化財	平成4年5月31日	天草町大江	
天草	市-152	福連木の獅子舞・太鼓踊り	市指定 無形民俗文化財	平成4年5月31日	天草町福連木	
天草	市-153	下津深江神社の獅子舞・太鼓踊り	市指定 無形民俗文化財	平成4年5月31日	天草町下田	
天草	市-154	高浜八幡宮の獅子舞・太鼓踊り	市指定 無形民俗文化財	平成4年5月31日	天草町高浜南	
天草	市-155	小田床菅原神社の獅子舞・太鼓踊り	市指定 無形民俗文化財	平成4年5月31日	天草町下田南	
天草	市-156	松浦家古文書	市指定 古文書	昭和49年2月20日	天草町大江	
天草	市-157	大内義隆の書状	市指定 古文書	平成9年1月30日	天草町高浜南775	
天草	市-158	高浜八幡宮社宝「天草伊豆守鎮種献納軍旗」	市指定 歴史資料	平成9年1月30日	天草町高浜南775	
河浦	市-159	巖戸山観音寺の板碑	市指定 建造物	昭和56年1月20日	河浦町今田252	永正二年(1505) 銘
河浦	市-160	轟橋	市指定 建造物	昭和56年1月20日	河浦町今田	大正3年建造
河浦	市-161	鬼塚古墳出土品	市指定 考古資料	昭和56年8月1日	河浦町白木河内175-13	天草コレジヨ館所蔵
河浦	市-162	鬼塚古墳	市指定 史跡	昭和56年8月1日	河浦町今富1904-1	円墳 6世紀後半～7世紀前半頃
河浦	市-163	一町田八幡宮虫追祭	市指定 無形民俗文化財	昭和56年1月20日	河浦町河浦	
河浦	市-164	産島八幡宮例祭	市指定 無形民俗文化財	昭和56年1月20日	河浦町宮野河内	
有明	市-165	正覚寺のナギ	市指定 天然記念物	平成24年7月2日	有明町上津浦3550	
河浦	市-166	薬師寺のナギ	市指定 天然記念物	平成24年7月2日	河浦町今田2816	

4 附属機関一覧表

名 称	事 務	組 織		根拠法令	所管課
		委員数	構 成		
天草市教育振興審議会	教育委員会の諮問に応じて、教育基本法第17条第2項に規定により定める教育の振興のための施策に関する基本的な計画策定及び見直しについての審議、答申。	15人以内	識見を有する者、教育委員会が適当と認める者	天草市教育振興審議会条例	教育総務課
天草市奨学生選考委員会	奨学生の選考に関すること	8人以内	識見を有する者、教育委員会が適当と認める者	天草市奨学生選考委員会条例	教育総務課
天草市いじめ問題対策連絡協議会	いじめの防止等に係る機関及び団体の連携その他いじめの防止等のための対策を推進するために必要な事項に関し、連絡及び協議を行うこと	15人以内	天草市立小・中学校の教職員、児童又は生徒の保護者、児童相談所の職員、熊本県警察の職員、法務局又は地方法務局の職員、市の職員、その他教育委員会が必要と認める者	いじめ防止対策推進法 天草市いじめ問題対策連絡協議会等設置条例	学校教育課
天草市いじめ防止対策審議会	教育委員会の諮問に応じ、いじめの防止等のための対策に関する調査審議及びいじめ防止対策推進法第28条第1項に規定する重大事態に係る事実関係等の調査を行うこと	10人以内	教育、法律、医療、心理、福祉等についての専門的な知識及び経験を有する者	いじめ防止対策推進法 天草市いじめ問題対策連絡協議会等設置条例	学校教育課
天草市就学指導委員会	心身障害児の障害の種類及び程度に応じた適切な就学指導等に関して調査審議すること	10人以内	学識経験者、行政機関の職員、教育機関の職員	天草市就学指導委員会条例	学校教育課
天草市社会教育委員	社会教育に関する諸計画の立案及び教育委員会の諮問に応じ意見を述べること	15人以内	学校・社会教育関係者、家庭教育向上活動者、学識経験者	社会教育法第15条、天草市社会教育委員設置条例	生涯学習課
天草市立図書館協議会	図書館の運営に関し館長の諮問に応じ意見を述べること	15人以内	学校・社会教育関係者、家庭教育関係者、識見を有する者	図書館法14条、天草市立図書館条例	生涯学習課
天草市文化財保護審議会	文化財の指定・解除、保存・活用に関すること	15人以内	学識経験者	天草市文化財保護審議会条例	生涯学習課

5 教育関係団体一覧表

区分	団体名	発足年月日	単位数	会員数	目的・事業等
学校教育団体	天草郡市教育委員会連絡協議会	平成9年4月1日	1	16	教育委員会が行う事務について連絡調整を図り、天草郡市の教育振興に寄与する。
青少年団体	天草市子ども会育成連絡協議会	平成18年4月1日	120	4,573	子ども会及びその育成者の相互間の連絡を密にし、協力して地域の子どもの会の発展に寄与する。
	天草市青少年育成協議会	平成18年6月30日	1	全市民	青少年問題の重要性に照らし、青少年育成関係機関及び諸団体と緊密な連携のもと、広く市民の総意を終結し青少年健全育成・非行防止に努める。
成人教育団体	天草市PTA連絡協議会	平成18年4月1日	30	5,025	学校教育・家庭教育・地域教育に対する理解を深め、もって児童生徒の健全育成に努める。
	天草市地域婦人会連絡協議会	平成18年5月27日	5	1,548	教養を高め生活を豊かにして住みよい天草市地域づくりに寄与する。

令和2年度 天草市教育要覧

発行／天草市教育委員会

〒863-8631

熊本県天草市東浜町8番1号

TEL：0969-23-1111 FAX：0969-23-2171

<http://www.city.amakusa.kumamoto.jp>

e-mail:kyouikusoumu@city.amakusa.lg.jp