

平成25年度（2013年度）

# 天草市教育要覧



第50回 熊本県子ども会大会 天草大会

## 天草市教育委員会

# 目 次

## I 天草市の概要

---

1	市の紹介	1 P
2	市章	1 P
3	市民憲章・市のシンボル	1 P
4	地勢	2 P
5	人口・世帯数	2 P
6	人口・世帯数の推移	2 P
7	姉妹都市	2 P

## II 教育行財政

---

1	天草市教育の概要	3 P
2	教育委員	4 P
3	教育委員会事務局組織機構	5 P
4	職員数・教職員数・児童生徒数・学級数	6 P
5	天草市教育振興基本計画	12 P
6	教育予算の概要	13 P

## III 学校教育

---

1	学校教育努力目標及び主要施策	15 P
2	学校教育主要施策	17 P
3	学校施設	19 P
4	学校給食	21 P
5	就学の援助	23 P

## IV 社会教育

---

1	社会教育努力目標及び主要施策	24 P
2	社会教育主要施策	25 P
3	社会教育施設	28 P

《資料編》	30 P
-------	------

1	平成24年度教育委員会会議	31 P
2	教育委員会事務局及び教育機関等一覧表	39 P
3	文化財一覧及び市内所在指定文化財	45 P
4	附属機関一覧表	51 P
5	教育関係団体一覧表	52 P

# I 天草市の概要

## 1 市の紹介

天草内の2市8町が合併して誕生した天草市は、熊本県の南西部に位置し、美しく美しい海に囲まれた天草上島と天草下島及び御所浦島などで構成する天草諸島の中心部に位置しています。

地形は、ほとんどが山林で、急峻で平野部は少なく、河川沿いの平地部や海岸線の河口部に市街地や農地が展開し、市街地を結ぶように海岸線沿いに国・県道等が整備されています。

産業は、温暖な気候を生かした農業や、豊かな水産資源を生かした漁業を主として発展してきました。また、自然景観、南蛮文化やキリシタンの歴史等、多くの観光資源にも恵まれています。

## 2 市章



天草の頭文字「ア」をモチーフに、島と波をデザイン。広がりイメージする波紋は活気あふれる天草市民と市の発展を表現。

グリーンとブルーのカラーは、自然豊かな“日本の宝島「天草市」”を象徴。

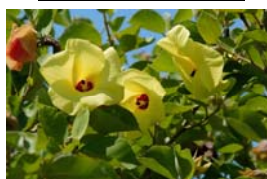
## 3 市民憲章・市のシンボル

### 市民憲章

わたしたちは、将来にわたって夢と希望に満ちあふれた天草市となることを願い、ここに天草市市民憲章を定めます。

- 一 感謝の心を持ち、豊かな「しぜん」を守ります。
- 一 ふるさとを愛し、誇れる「ひと」を育てます。
- 一 恵まれた風土を活かし、「ものづくり」に励みます
- 一 伝統と文化を学び、安らぎのある「まち」を創ります
- 一 世代の調和を大切に、健やかな「和」を広げます

### 市のシンボル



【市の花】  
はまぼう



【市の木】  
あこうの木



【市の鳥】  
かもめ



【市の魚】  
鯛

## 4 地勢

◆面積 683.24 km<sup>2</sup> (県土面積の約10%、県下1位)

◆東西 40.16 km ◆南北 43.93 km

## 5 人口・世帯数

◆人口 88,936人 (平成25年4月1日現在)

◆世帯数 37,731世帯 (同上)

## 6 人口・世帯数の推移

地区名	人 口		世 帯 数		面 積 (単位：km <sup>2</sup> )
	平成25年 4月1日現在 (住民登録) (単位：人)	平成22年 国勢調査 (単位：人)	平成25年 4月1日現在 (住民登録) (単位：世帯)	平成22年 国勢調査 (単位：世帯)	
本 渡	38,574	38,834	16,012	14,687	144.83
牛 深	14,773	14,669	6,988	6,266	89.93
有 明	5,449	5,510	2,194	1,999	59.64
御所浦	3,299	3,163	1,350	1,245	20.22
倉 岳	3,165	3,085	1,269	1,162	25.65
栖 本	2,490	2,489	966	825	32.87
新 和	3,418	3,387	1,391	1,245	55.22
五 和	8,925	9,137	3,591	3,161	50.08
天 草	3,629	3,572	1,683	1,610	85.46
河 浦	5,214	5,219	2,287	2,072	119.34
天草市	88,936	89,065	37,731	34,272	683.24

## 7 姉妹都市



### アメリカ合衆国カリフォルニア州エンシニタス市

アメリカ合衆国の西海岸、カリフォルニア州にあるエンシニタス市は昭和61年10月1日、エンシニタス町を中心に隣接5町が合併して誕生した市で、面積は66.6 km<sup>2</sup>。人口は約63,000人です。雨が少なく、年間降雨量230mm程度。気温は20～25度と温暖で、冬の寒いときでも8度を下回することはなく、とても過ごしやすい街です。

## II 教育行財政

---

### 1 天草市教育の概要

天草市は、魅力あふれる「天草の宝」を市民一人一人が誇りに思い、郷土への愛を育みながら、学びを通じて、急速に変化する社会に対応できる知識や技術を習得し、「あまくさの未来を拓く『人』づくり」を目指して、学校、家庭、地域社会そして行政が一体となった生涯学習社会を実現することを教育の基本理念としています。

学校教育では、生きる力の基盤となる「確かな学力」を育み、子どもたちの創造性を培うとともに、自主及び自律の精神を養い、郷土「日本の宝島天草」を愛し、国際社会に生きる心身ともに健康な日本人を育成する教育を行っていきます。現在の学校（園）数及び園児・児童・生徒数は、幼稚園が7園（市立4園、私立3園）266人（市立184人、私立82人）、小学校が29校4,319人、中学校が13校2,375人となっており、少子化により児童生徒数が減少しているため、学校規模の適正化を推進しています。

社会教育では、社会構造の変化で、ゆとりや生きがいのある生活が求められており、学習に対する住民の意識は高く、市民一人ひとりが生涯を通じていつでも自由に学んだり、文化・スポーツに親しむことを通じて生きがいを持った暮らしができ、さらに学習や活動の成果を社会に生かすことができるための環境づくりを目指しています。

学校給食では、安全・安心でおいしい給食の提供のために、「学校給食衛生管理基準」に基づく給食施設・設備の改善、安全な食材の使用により、食の安全・衛生管理に努めています。また給食を通して、食の大切さを知り、食に関する正しい知識と望ましい食習慣を身に付けることができるように食育を推進しています。

## 2 教育委員

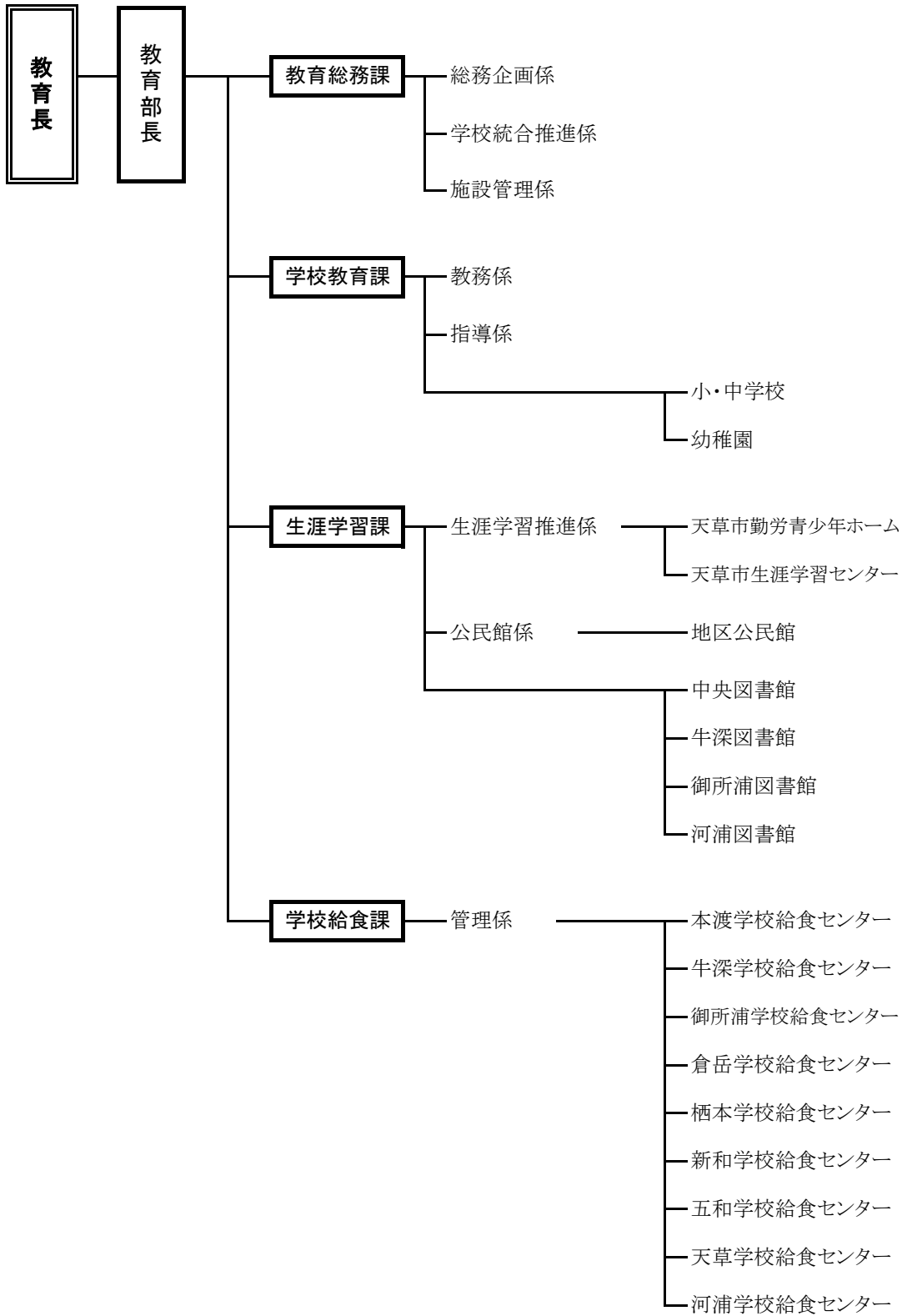
(平成25年7月1日現在)

氏名	住所	任期	備考
はなざと まさなお 花里 昌直	御所浦町御所浦 3559 番地	平成23年7月1日～ 平成27年6月30日	委員長
かねこ はるひさ 金子 晴久	城下町2番13号	平成23年10月1日～ 平成26年6月30日	委員長職務代理者
くろつる しんじ 黒鶴 進治	牛深町 3420 番地 58	平成25年7月1日～ 平成29年6月30日	委員
まつもと ゆかり 松本 由香里	栖本町馬場 2560 番地 5	平成24年10月1日～ 平成28年6月30日	委員
ゆきあい やえこ 行谷 八恵子	天草町下田南 3933 番地	平成25年1月1日～ 平成28年6月30日	委員
おかべ のりお 岡部 紀夫	亀場町亀川 382 番地	平成22年7月1日～ 平成26年6月30日	教育長

【歴代教育委員】

氏名	住所	任期
大山 績	有明町赤崎 1766 番地 6	平成18年3月27日～平成19年5月18日
野田 嗣郎	牛深町 1465 番地	平成18年3月27日～平成21年5月18日
高橋 則行	五和町手野2丁目 422 番地 5	平成18年3月27日～平成18年5月18日
松尾 博之	港町 16 番 1 号	平成18年3月27日～平成18年5月18日
野崎 正子	五和町鬼池 811 番地 5	平成18年5月19日～平成20年5月18日
松下美奈子	船之尾町2番20号	平成18年5月19日～平成22年5月18日
濱崎 獻作	有明町大浦 1565 番地	平成19年7月1日～平成23年6月30日
上原恵美子	本渡町本戸馬場 1594-9	平成22年7月1日～平成23年8月31日
松中美恵子	河浦町宮野河内 242 番地	平成20年7月1日～平成24年6月30日
江浦むつえ	下浦町 2358 番地 1	平成20年7月1日～平成24年6月30日
山下 明美	新和町小宮地 9055 番地 3	平成24年7月1日～平成24年7月23日
川崎 博美	天草町高浜南 5770 番地	平成24年7月1日～平成24年8月31日

**3 教育委員会事務局組織機構**



#### 4 職員数・教職員数・児童生徒数・学級数

##### (1) 事務局等の職員数

(平成25年4月1日現在)

課・室・分室名	教育長	部長	課長 室長	審議員 (園長)	課長補佐	係長	主事 技師等	計
教育部	1	1						2
教育総務課(本庁)			1	0	3		6	10
学校教育課(本庁)			1	1	2		11	15
小中学校							15	15
幼稚園				4			11	15
生涯学習課(本庁)			1		1		3	5
公民館係				1	1		1	3
中央図書館				1	1		2	4
牛深図書館							1	1
河浦図書館							1	1
学校給食課			1			1	2	4
本渡学校給食センター						(1)	(1) 18	(2) 18
牛深学校給食センター					1		7	8
御所浦学校給食センター					1			1
倉岳学校給食センター					1		3	4
栖本学校給食センター					1		3	4
新和学校給食センター					1		4	5
五和学校給食センター					1		3	4
天草学校給食センター					1		5	6
河浦学校給食センター					1		6	7
計	1	1	4	7	16	1 (1)	84 (1)	114 (2)



## (2) 教職員数

(平成25年5月1日現在)

No.	学校名	県費負担教職員							市費支弁職員		総計
		校長	教頭	教諭 (講師含む)	養護	事務	栄養	計	主事	補助 教員	
1	本渡南小学校	1	1	26	1	2	1	32	1	3	36
2	本渡北小学校	1	1	32	1	1		36	1	5	42
3	亀川小学校	1	1	20	1	1		24	1	2	27
4	志柿小学校	1	1	5	1	1		9	1	1	11
5	本渡東小学校	1	1	7	1	1		11	1		12
6	楠浦小学校	1	1	10	1	1		14	1	2	17
7	本町小学校	1	1	9	1	1		13	1	1	15
8	佐伊津小学校	1	1	11	1	1		15	1	1	17
9	瀬戸小学校	1	1	9	1	1		13	1	1	15
10	牛深小学校	1	1	19	1	1		23	1	2	26
11	深海小学校	1	1	4	1	1		8	1	1	10
12	二浦小学校	1	1	3	1			6	1	1	8
13	魚貫小学校	1	1	4	1	1		8	1		9
14	久玉小学校	1	1	10	1	1	1	15	1	1	17
15	天附小学校	1	1	4	1			7	1	1	9
16	大楠小学校	1	1	7	1	1		11	1		12
17	浦和小学校	1	1	9	1	1		13	1	1	15
18	島子小学校	1	1	6	1	1		10	1	1	12
19	御所浦小学校	1	1	7	1	1		11	1	1	13
20	御所浦北小学校	1	1	4	1		1	8	1		9
21	倉岳小学校	1	1	9	1	1		13	1	1	15
22	栖本小学校	1	1	10	1	1	1	15	1	2	18
23	新和小学校	1	1	10	1	1	1	15	1	1	17
24	御領鬼池小学校	1	1	10	1	1	1	15	1	1	17
25	城河原小学校	1	1	3	1			6	1	1	8
26	手野小学校	1	1	6	1	1		10	1	1	12
27	二江小学校	1	1	10	1	1		14	1	1	16
28	天草小学校	1	1	10	1	1		14	1	1	16
29	河浦小学校	1	1	9	1	1		13	1	1	15
	小計(小学校)	29	29	283	29	26	6	402	29	35	466

No.	学校名	県費負担教職員							市費支弁職員		総計
		校長	教頭	教諭 (講師含む)	養護	事務	栄養	計	主事	補助 教員	
1	本渡中学校	1	1	40	2	2	1	47	1	1	49
2	本渡東中学校	1	1	10	1	1		14	1	1	16
3	稜南中学校	1	1	18	1	1		22	1	1	24
4	牛深中学校	1	1	17	1	1	1	22	1		23
5	牛深東中学校	1	1	10	1	1		14	1		15
6	有明中学校	1	1	11	1	1	1	16	1	1	18
7	御所浦中学校	1	1	9	1	1	1	14	1		15
8	倉岳中学校	1	1	8	1	1	1	13	1		14
9	栖本中学校	1	1	9	1	1		13	1		14
10	新和中学校	1	1	9	1	1		13	1		14
11	五和中学校	1	1	12	1	1		16	1	1	18
12	天草中学校	1	1	10	1	1	1	15	1		16
13	河浦中学校	1	1	13	1	1	1	18	1		19
	小計(中学校)	13	13	176	14	14	7	237	13	5	255
	総計	42	42	459	43	40	13	639	42	40	721

## (3) 児童生徒数・学級数

## ■小学校

(平成25年5月1日現在)

地区	No.	学校名	1年生		2年生		3年生		4年生		5年生		6年生		特別支援学級	計		
			児童数	学級数	児童数	学級数	児童数	学級数	児童数	学級数	児童数	学級数	児童数	学級数		児童数	学級数	
本渡	1	本渡南小学校	86	3	86	3	86	3	89	3	109	3	103	3	10	2	569	20
	2	本渡北小学校	131	4	134	4	115	3	126	4	118	3	109	3	8	4	741	25
	3	亀川小学校	54	2	75	3	56	2	57	2	59	2	55	2	5	3	361	16
	4	志柿小学校	5	1	7	1	9		7	1	5		7	1	2	1	42	5
	5	本渡東小学校	9	1	13	1	10	1	8	1	10	1	13	1			63	6
	6	楠浦小学校	27	1	24	1	21	1	33	1	16	1	20	1	7	2	148	8
	7	本町小学校	8	1	14	1	13	1	11	1	14	1	13	1	4	2	77	8
	8	佐伊津小学校	16	1	30	1	31	1	32	1	30	1	25	1	11	2	175	8
	9	瀬戸小学校	26	1	20	1	26	1	21	1	25	1	31	1	5	2	154	8
牛深	10	牛深小学校	58	2	51	2	45	2	39	1	59	2	58	2	14	4	324	15
	11	深海小学校	9	1	4		11	1	7		6	1	12	1			49	4
	12	二浦小学校	1		2	1	5		2	1	6		3	1			19	3
	13	魚貴小学校	5	1	6	1	7		5	1	4		5	1			32	4
	14	久玉小学校	23	1	18	1	21	1	23	1	24	1	23	1	3	2	135	8
	15	天附小学校	3		1	1	3		3	1	3		4	1	3	1	20	4
有明	16	大楠小学校	10	1	8	1	13	1	9	1	18	1	7	1			65	6
	17	浦和小学校	10	1	13	1	21	1	18	1	12	1	24	1	2	1	100	7
	18	島子小学校	8	1	5		6	1	12	1	14	1	12	1	1	1	58	6
御所浦	19	御所浦小学校	11	1	19	1	16	1	13	1	21	1	27	1			107	6
	20	御所浦北小学校	3	1	9	1	3		5	1	5		5	1			30	4
倉岳	21	倉岳小学校	23	1	26	1	23	1	22	1	28	1	23	1	3	2	148	8
栖本	22	栖本小学校	15	1	22	1	18	1	13	1	29	1	21	1	2	2	120	8
新和	23	新和小学校	11	1	26	1	19	1	20	1	20	1	24	1	5	2	125	8
五和	24	御領鬼池小学校	17	1	8	1	24	1	20	1	22	1	20	1	1	1	112	7
	25	城河原小学校	3		4	1	6		6	1	8		2	1			29	3
	26	手野小学校	6	1	6		9	1	8	1	9	1	12	1	3	1	53	6
	27	二江小学校	17	1	19	1	25	1	36	1	30	1	24	1	3	2	154	8
天草	28	天草小学校	14	1	17	1	19	1	28	1	27	1	23	1	3	3	131	9
河浦	29	河浦小学校	22	1	25	1	29	1	37	1	34	1	28	1	3	1	178	7
計			631	33	692	34	690	29	710	34	765	29	733	35	98	41	4,319	235

■中学校

(平成25年5月1日現在)

地区	No.	学校名	1年生		2年生		3年生		特別支援学級	計		
			生徒数	学級数	生徒数	学級数	生徒数	学級数		生徒数	学級数	
本渡	1	本渡中学校	265	7	268	7	223	6	15	3	771	23
	2	本渡東中学校	36	1	33	1	62	2	1	1	132	5
	3	稜南中学校	88	3	72	2	93	3	8	3	261	11
牛深	4	牛深中学校	73	2	78	2	81	3	5	3	237	10
	5	牛深東中学校	31	1	37	1	43	2	1	1	112	5
有明	6	有明中学校	55	2	46	2	54	2	1	1	156	7
御所浦	7	御所浦中学校	28	1	24	1	22	1	1	1	75	4
倉岳	8	倉岳中学校	28	1	22	1	24	1			74	3
栖本	9	栖本中学校	20	1	24	1	23	1	2	1	69	4
新和	10	新和中学校	20	1	29	1	29	1	1	1	79	4
五和	11	五和中学校	77	2	62	2	66	2	3	2	208	8
天草	12	天草中学校	26	1	25	1	33	1	1	1	85	4
河浦	13	河浦中学校	30	1	34	1	49	2	3	3	116	7
計			777	24	754	23	802	27	42	21	2,375	95

(4) 幼稚園園児数・職員数

(平成25年5月1日現在)

	幼稚園名	地区名	園児数					職員数					
			2歳児	3歳児	4歳児	5歳児	計	園長	教諭	養護	主事	その他	計
1	本渡南幼稚園	本渡		19	16	23	58	1	8	0	1	0	10
2	本渡北幼稚園	本渡		20	26	19	65	1	7	0	1	0	9
3	亀場幼稚園	本渡		16	11	18	45	1	7	0	1	0	9
4	牛深幼稚園	牛深				16	16	1	3	0	0	0	4
計(市立)				55	53	76	184	4	25	0	3	0	32
(1)	聖心幼稚園(私立)	本渡	2	14	21	10	47	1	5	0	0	1	7
(2)	愛隣幼稚園(私立)	牛深	0	5	6	3	14	1	2	0	0	0	3
(3)	苓陽幼稚園(私立)	倉岳	2	5	10	4	21	1	2	0	0	0	3
計(私立)			4	24	37	17	82	3	9	0	0	1	13
合計			4	79	90	93	266	7	34	0	3	1	45

《本渡南幼稚園のこどもたち》



## 5 天草市教育振興基本計画

### 計画策定の趣旨

「天草市教育振興基本計画」は、これまでの取組みを整理した上で、教育に関する総合的な中期計画を定め、今後、天草市が目指す教育の方向性を明らかにするとともに、天草市総合計画にある「快適な生活環境づくり」、「地域を担う人づくり」に向けた具体的な施策を示すものです。

### 計画の位置付け

国及び熊本県の教育振興基本計画を踏まえて策定するもので、天草市総合計画に掲げられたまちづくりの理念の実現に向けた、教育分野の基本計画としての性格を有するものです。

### 対象範囲及び期間

計画期間は、平成24年度から平成28年度までの5年間とします。

### 基本理念

#### あまくさの未来を拓く「人」づくり

魅力あふれる「天草の宝」を市民一人一人が誇りに思い、郷土への愛を育みながら、学びを通じて、急速に変化する社会に対応できる知識や技術を習得し、「あまくさの未来を拓く『人』づくり」を目指して、学校、家庭、地域社会そして行政が一体となった生涯学習社会を実現します。

### 基本目標

学校、家庭、地域社会、行政の一体化した生涯学習社会の実現を目指して、2つの基本目標を定めました。

- 1 夢や希望を持ち、自ら学び、心豊かに生きる人づくり
- 2 自然や伝統・文化を大切にし、郷土『日本の宝島天草』を愛する人づくり

### 4つの基本方針

(1) 家庭を基盤とし、子どもたちの基本的な生活習慣や態度を養い、それぞれの個性と能力を充分発揮し、互いを認め合い、心豊かに生きる子どもの育成

(2) 生きる力の基盤となる「確かな学力」を育み、子どもたちの創造性を培い、自主及び自律の精神を養い、郷土「日本の宝島天草」を愛し国際社会に生きる心身ともに健康な日本人の育成

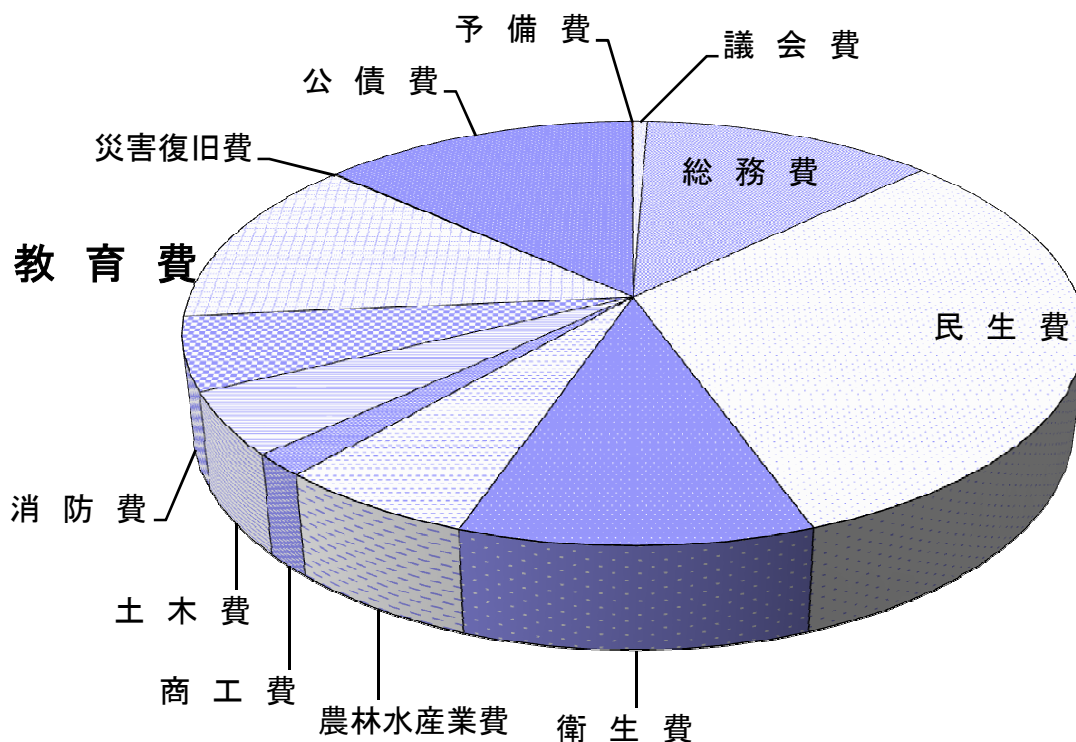
(3) 市民一人一人が生涯を通じていつでも自由に学び、文化・スポーツに親しむことを通じて生きがいを持ち、学習や活動の成果を社会に生かすことができる生涯学習社会の形成

(4) 学校・家庭・地域社会がそれぞれの責任を果たし、連携を図ることができる、地域社会の特性を踏まえた教育行政の推進

## 6 教育予算の概要

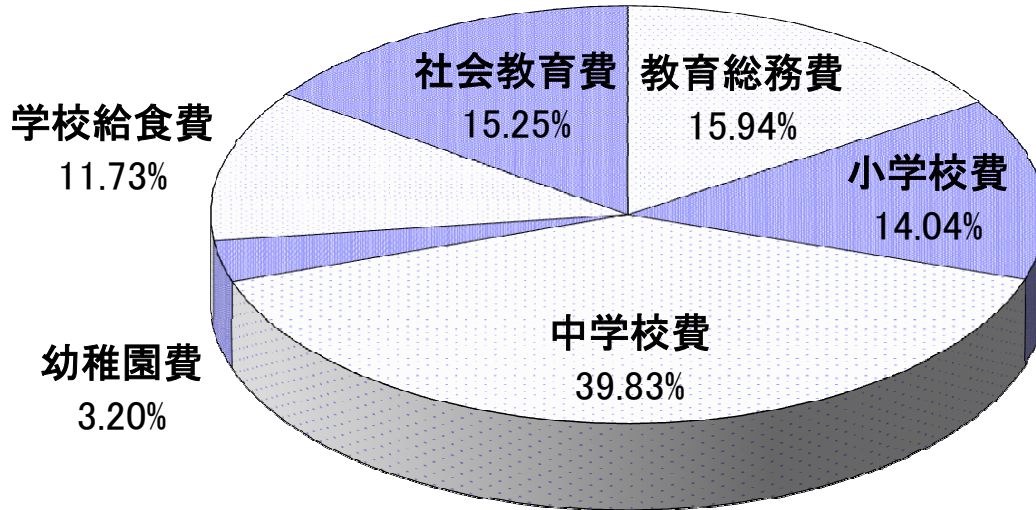
(1) 平成25年度天草市一般会計予算と教育予算(当初予算歳出内訳)

款	金額 (単位:千円)	構成割合
議会費	317,050	0.60%
総務費	6,527,251	12.33%
民生費	16,696,742	31.55%
衛生費	5,729,653	10.83%
農林水産業費	3,247,682	6.14%
商工費	908,715	1.72%
土木費	2,536,542	4.79%
消防費	2,950,814	5.58%
教育費	6,859,377	12.96%
災害復旧費	39,282	0.07%
公債費	7,074,838	13.37%
予備費	30,000	0.06%
計	52,917,946	100.0%



(2)教育費予算の推移及び構成割合

<平成25年度教育費歳出予算内訳>



項	金額 (当初予算ベース) (単位: 千円)			構成割合 (平成25年度)
	平成23年度	平成24年度	平成25年度	
教育総務費	798,145	802,536	851,170	15.94%
小学校費	877,654	673,103	749,799	14.04%
中学校費	591,547	1,448,798	2,126,697	39.83%
幼稚園費	176,636	169,657	170,711	3.20%
学校給食費	631,149	673,791	626,038	11.73%
社会教育費	801,304	801,669	814,402	15.25%
保健体育費	270,701	1,155,054		
計	4,147,136	5,724,608	5,338,817	100.00%

※看護専門学校費を除く。  
 ※25年度から保健体育費を除く。



# Ⅲ 学校教育

## 1 学校教育努力目標及び主要施策

### (1) 学力の向上

基礎・基本や自ら考える力を身に付けさせ、確かな学力の向上に努めます。

#### 【主な施策】

- 学校教育研究委員会（教育課程部会）の充実
- 「総合的な学習の時間」などにおける学習活動の推進
- ふるさと体験学習活動の支援
- 姉妹都市教育交流の推進
- 外国語指導助手の配置
- 学習指導補助教員の配置
- 読書活動の支援

### (2) 心の教育の充実

道徳教育や人権教育を推進し、思いやりや規範意識をもった豊かな心を育て、心の教育の充実を図ります。

教育相談体制を充実するとともに、いじめや不登校、問題行動などの未然防止及び解消に向けた取組みを推進します。

#### 【主な施策】

- 道徳教育、人権教育の推進
- 環境教育の推進
- 心の教室相談の充実
- 適応指導教室の充実
- 学校教育研究委員会（いじめ・不登校問題部会）の充実
- 幼・保、小、中の交流・連携の強化

### (3) 健康教育・安全教育の推進

安全に関する指導においては、身の回りの生活の安全、交通安全、防災に関する指導を重視し、安全に関する情報を正しく判断し、安全のための行動に結び付けることができるよう指導の充実に努めます。

安全・安心でおいしい給食の提供に努め、地産地消を推進するとともに、学校の教育活動全体を通して健康及び体力の増進に努めます。

#### 【主な施策】

- 教科体育、部活動などの充実
- 安全教育の推進
- 安全・安心な給食の提供
- 食育の推進
- 地産地消の推進

#### (4) 特別支援教育の充実

社会の変化や子どもの障がいの重度・重複化、多様化に対応し、発達障がいを含む障がいのある子どもや特別な支援を必要とする子どもの一人一人の教育的ニーズに応じた適切な教育や支援の実施に向けて、特別支援教育の総合的な支援体制の整備及び特別支援教育を推進します。

##### 【主な施策】

- 特別支援教育の支援体制の整備・推進
- 教育相談の充実
- 特別支援学級における支援体制の充実

#### (5) 教職員の資質の向上

教育専門職としての指導力を向上させるとともに、信頼される教職員としての意識改革を図ります。

##### 【主な施策】

- 学校（園）訪問指導の充実
- 教職員研究教育論文の募集
- 研究推進校の指定

#### (6) よりよい教育環境の整備

学校規模適正化（学校統廃合）推進計画に基づき、教育効果を重視した学校づくりを推進します。

学校施設の耐震補強工事を早期に実施するとともに、老朽化した施設については、計画的に改修工事を行い、安全・安心な学校施設の整備充実を図ります。

##### 【主な施策】

- 学校規模適正化（学校統廃合）推進計画の推進
- スクールバス（ボート）の運行（航）
- 小中学校施設の耐震補強の推進
- 小中学校施設の教育環境の整備の推進

#### (7) 学校（幼稚園）・保護者・地域との連携

家庭や地域と連携し、学校（園）を支援する体制づくりを進め、「学校評議員」や「学校運営協議会（コミュニティ・スクール）」の活用により、地域に開かれた信頼される学校づくり、幼稚園づくりを推進します。

##### 【主な施策】

- 学校運営協議会（コミュニティ・スクール）の実施に向けた取組み
- 学校（園）の自己評価の実施
- 学校評議員制度の活用

## 2 学校教育主要施策

### 総合的な学習活動支援事業

(小学校) 294万8千円 (中学校) 194万6千円 [学校教育課]

市内全小学校の3年生以上の学級と、市内全中学校の全学級での「総合的な学習の時間」において自然体験や、社会体験、実験、見学、調査などの体験学習を支援。

### あまくさの宝を知るふるさと体験事業 (小学校)

226万5千円 [学校教育課]

小学3年生又は4年生の児童が天草の伝統・文化・自然・歴史等とふれ合う体験活動を教育課程に位置づけ、宝島天草を愛し切り拓く力を育成する。

### 心の教室相談事業 (中学校)

426万9千円 [学校教育課]

いじめ、不登校等問題の解消および予防。市内中学校6校に「心の教室相談室」を配置し、教室での相談、電話相談、家庭訪問、他機関との連携等を実施。

### 適応指導教室設置事業 (中学校)

529万9千円 [学校教育課]

本渡中学校の分教室として、勤労青少年ホームの一室に適応指導教室「カワセミ学級」を設け、指導員2人を配置し、不登校(気味)の生徒に対し、学習指導、教育相談等を実施する。

### 姉妹都市教育交流事業 (中学校)

250万円 [教育総務課]

本市の姉妹都市である米国・エンシニタス市に中学生をホームステイさせ、幅広い視野と国際感覚を身につけ、21世紀の郷土を担う心身ともにたくましい青少年の育成を図ることを目的として、隔年毎にエンシニタス市と天草市相互で生徒の派遣・受入を実施。

### スクールバス運行(航)事業 (小・中学校)

2億5,540万6千円 [学校教育課]

遠距離通学児童生徒の安全確保を図るため、スクールバス(ボート)を運行(航)する。

**学校規模適正化（学校統廃合）推進事業**

7,421万6千円

[教育総務課]

「天草市学校規模適正化（学校統廃合）推進計画」に基づき、学校統合を行い、学習環境の向上を図る。

**外国青年教師招致事業（小・中学校）**

5,498万9千円

[学校教育課]

外国青年教師（ALT等）を招致し、各小・中学校において語学指導等を行い、外国語教育や外国語活動の充実に資する。

**学習指導補助教員設置事業（小・中学校）**

1億693万5千円

[学校教育課]

児童生徒の実態等に応じて、必要な小・中学校に学習指導補助教員を配置し、複数教員によるきめ細やかな指導を行う。

**読書活動支援事業（小・中学校）**

3,765万円

[学校教育課]

学校図書館の環境を整備し、学校教育における読書活動の推進を図るため、図書館業務の専門的知識を有する学校司書を市内の各小・中学校に3校に1人の割合で巡回方式で配置する。

**教育相談事業（幼・小・中学校）**

384万6千円

[学校教育課]

教育相談体制のさらなる充実を図るために、カウンセラー等の配置を充実する。

### 3 学校施設

#### (1) 小学校

(Rは鉄筋コンクリート造、Sは鉄骨造、Wは木造。単位：㎡)

学校名	地区名	校地面積					校舎保有面積					屋内運動場保有面積				
		建物敷地	運動場	その他	借用地	計	建築年月	R	S	W	計	建築年月	R	S	W	計
本渡南小学校	本渡	8,609	8,800	1,920	0	19,329	昭和50年3月	5,831	7	46	5,884	昭和52年3月	0	1,080	0	1,080
本渡北小学校	本渡	6,443	12,245	0	0	18,688	昭和42年3月	4,710	15	83	4,808	昭和53年12月	0	840	0	840
亀川小学校	本渡	5,391	7,282	1,670	0	14,343	昭和48年9月	2,732	36	359	3,127	昭和52年3月	0	559	0	559
志柿小学校	本渡	3,850	4,980	909	342	10,081	昭和43年3月	563	718	45	1,326	昭和54年6月	0	561	0	561
本渡東小学校	本渡	3,580	3,130	682	0	7,392	昭和47年2月	0	1,366	23	1,389	昭和52年12月	0	561	0	561
楠浦小学校	本渡	3,544	5,546	1,722	9,215	20,027	平成23年3月	2,303	0	91	2,394	昭和48年2月	0	462	11	473
本町小学校	本渡	4,369	11,378	6,939	0	22,686	昭和36年3月	2,139	44	26	2,209	昭和55年3月	0	561	0	561
佐伊津小学校	本渡	8,131	12,775	6,475	0	27,381	昭和54年9月	3,122	28	53	3,203	昭和55年3月	0	563	0	563
瀬戸小学校	本渡	6,498	7,330	320	1,620	15,768	昭和49年3月	2,538	48	33	2,619	昭和58年12月	0	704	0	704
牛深小学校	牛深	7,053	4,434	649	0	12,136	平成22年3月	4,556	0	10	4,566	平成23年11月	1,057	0	0	1,057
深海小学校	牛深	6,993	6,465	1,100	0	14,558	昭和51年8月	1,603	69	0	1,672	昭和51年3月	0	558	0	558
二浦小学校	牛深	4,973	4,040	320	129	9,462	昭和63年3月	1,670	36	0	1,706	平成10年2月	0	590	0	590
魚貫小学校	牛深	3,421	4,185	1,148	0	8,754	昭和55年3月	1,888	22	0	1,910	昭和51年3月	0	462	0	462
久玉小学校	牛深	5,553	4,871	837	0	11,261	昭和54年12月	2,937	54	0	2,991	昭和51年3月	0	505	0	505
天附小学校	牛深	3,155	3,860	220	0	7,235	昭和49年10月	1,997	15	26	2,038	昭和52年12月	0	422	0	422
大楠小学校	有明	7,200	10,300	0	0	17,500	昭和63年3月	2,000	0	15	2,015	昭和63年3月	0	599	0	599
浦和小学校	有明	6,288	4,954	1,417	0	12,659	昭和59年3月	1,933	0	26	1,959	昭和59年3月	0	587	0	587
島子小学校	有明	5,877	5,550	1,002	0	12,429	昭和52年3月	2,186	60	0	2,246	昭和59年12月	0	585	0	585
御所浦小学校	御所浦	3,900	5,573	856	200	10,529	昭和56年3月	1,306	20	81	1,407	平成6年2月	802	0	0	802
御所浦北小学校	御所浦	1,437	7,260	1,291	537	10,525	昭和55年3月	1,100	127	56	1,283	昭和49年8月	0	600	0	600
倉岳小学校	倉岳	4,138	5,087	1,007	609	10,841	昭和59年2月	1,646	69	0	1,715	昭和52年12月	0	714	0	714
栖本小学校	栖本	8,148	7,848	968	0	16,964	昭和51年3月	2,350	68	0	2,418	昭和52年1月	0	806	0	806
新和小学校	新和	4,988	6,138	503	0	11,629	昭和52年4月	1,733	223	0	1,956	昭和59年3月	0	609	0	609
御領鬼池小学校	五和	9,899	5,415	0	0	15,314	昭和46年2月	1,649	0	53	1,702	昭和47年11月	0	499	0	499
城河原小学校	五和	4,927	2,934	0	2,311	10,172	平成元年3月	1,883	0	23	1,906	昭和50年2月	0	552	0	552
手野小学校	五和	5,907	7,082	1,547	0	14,536	昭和63年2月	1,830	0	67	1,897	昭和51年2月	0	548	0	548
二江小学校	五和	5,728	6,893	815	668	14,104	昭和44年3月	3,149	38	43	3,230	昭和46年11月	0	641	0	641
天草小学校	天草	4,399	5,293	4,329	0	14,021	平成19年3月	2,658	0	53	2,711	昭和55年3月	0	522	0	522
河浦小学校	河浦	5,405	7,843	57	0	13,305	平成16年3月	3,093	8	36	3,137	昭和49年1月	0	586	32	618

## (2) 中学校

(Rは鉄筋コンクリート造、Sは鉄骨造、Wは木造。単位：㎡)

学校名	地区名	校地面積					校舎保有面積					屋内運動場保有面積				
		建物敷地	運動場	その他	借用	計	建築年月	R	S	W	計	建築年月	R	S	W	計
本渡中学校	本渡	29,551	24,428	0	0	53,979	平成22年1月	8,332	39	0	8,371	平成22年1月	2,237	0	0	2,237
本渡東中学校	本渡	14,769	16,049	23,864	0	54,682	平成2年3月	3,331	0	0	3,331	平成2年3月	945	0	0	945
稜南中学校	本渡	17,600	21,800	26,695	0	66,095	平成6年12月	5,005	0	0	5,005	平成7年3月	1,966	0	0	1,966
牛深中学校	牛深	7,447	8,796	1,600	0	17,843	昭和53年3月	4,483	103	0	4,586	平成13年3月	1,045	0	0	1,045
牛深東中学校	牛深	3,230	11,726	7,672	0	22,628	昭和54年3月	2,310	23	36	2,369	平成7年3月	830	0	0	830
有明中学校	有明	13,606	12,576	0	0	26,182	平成17年3月	4,613	0	0	4,613	平成17年3月	1,227	0	0	1,227
御所浦中学校	御所浦	7,996	5,958	6,249	0	20,203	平成2年3月	2,652	0	73	2,725	平成10年5月	1,398	0	0	1,398
倉岳中学校	倉岳	7,842	402	1,619	1,018	10,881	昭和49年10月	2,500	19	100	2,619	昭和43年3月	0	803	0	803
栖本中学校	栖本	8,313	7,157	1,163	0	16,633	昭和46年12月	2,084	128	28	2,240	平成16年3月	1,346	0	0	1,346
新和中学校	新和	6,982	16,469	18,392	270	42,113	昭和48年10月	2,616	259	19	2,894	平成14年3月	1,263	0	0	1,263
五和中学校	五和	9,216	8,305	1,120	0	18,641	昭和41年10月	3,127	15	364	3,506	昭和42年1月	0	836	0	836
天草中学校	天草	9,821	7,510	557	0	17,888	昭和51年4月	3,051	257	85	3,393	平成14年3月	1,130	0	0	1,130
河浦中学校	河浦	13,760	11,962	488	0	26,210	平成14年3月	4,523	100	0	4,623	平成14年3月	1,481	0	0	1,481

## (3) 幼稚園

(Rは鉄筋コンクリート造、Sは鉄骨造、Wは木造。単位：㎡)

幼稚園名	地区名	校地面積					園舎				
		建物敷地	運動場	その他	借用	計	建築年月	R	S	W	計
本渡南幼稚園	本渡	1,883	995	0	0	2,878	昭和55年3月	585	426	44	1,055
本渡北幼稚園	本渡	2,321	1,681	0	1,082	5,084	昭和52年2月	0	780	17	797
亀場幼稚園	本渡	1,767	1,165	680	0	3,612	平成3年3月	673	0	14	687
牛深幼稚園	牛深	1,602	409	0	0	2,011	平成16年3月	0	0	575	575

## 4 学校給食

### (1) 実施状況

(平成25年5月1日現在)

区分	学校数	児童・生徒数	給食実施状況		給食実施率(%)
			学校数	児童生徒数	
小学校	29	4,319	29	4,319	100.00
中学校	13	2,375	13	2,375	100.00
幼稚園	4	184	4	184	100.00
計	46	6,878	46	6,878	100.00

### (2) 給食センター別内訳

(平成25年5月1日現在)

	施設名称	建築年月	処理能力(食/日)	現在供給数(食/日)	担当学校等数及び児童生徒等数		職員数		
					学校等数	児童等数	栄養士	調理員	その他
1	本渡学校給食センター	昭和50年3月	7,000	4,022	15	3,494	3	39	3
2	牛深学校給食センター	昭和45年3月	2,000	1,098	9	928	2	20	2
3	御所浦学校給食センター	昭和62年3月	600	218	2	182	1	5	1
4	倉岳学校給食センター	昭和54年2月	500	257	2	222	1	6	1
5	栖本学校給食センター	平成14年12月	500	227	2	189	1	6	1
6	新和学校給食センター	昭和43年3月	600	245	3	204	1	7	1
7	五和学校給食センター	平成11年2月	1,500	642	7	556	1	16	1
8	天草学校給食センター	昭和56年3月	2,000	258	2	216	1	9	1
9	河浦学校給食センター	平成元年4月	1,200	339	2	294	1	9	1
	計		15,900	7,306	44	6,285	12	117	12

※調理員には、嘱託、臨時を含む。

### (3) 単独調理場内訳

(平成25年5月1日現在)

	施設名称	建築年月	処理能力(食/日)	現在供給数(食/日)	担当学校等数及び児童生徒等数		職員数		
					学校等数	児童等数	栄養士	調理員	その他
1	御所浦北小学校調理場	昭和59年1月	150	43	1	30	1	2	
2	浦和小学校調理場	昭和59年3月			1	100		2	
3	島子小学校調理場	昭和52年9月	1,000	443	1	58		2	
4	大楠小学校調理場	昭和63年3月			1	65		2	
5	有明中学校調理場	平成17年3月			1	156	1	3	
	計				1,000	486	4	409	2

※調理員には、嘱託、臨時を含む。

#### (4) 米飯給食、地産地消への取り組み状況

(平成24年度実績)

	施設名称	米飯給食の実施状況	地産地消への取り組み状況
1	本渡学校給食センター	(1週間) 米飯3.5回、パン1.5回	37品目
2	牛深学校給食センター	(1週間) 米飯3回、パン2回	44品目
3	御所浦学校給食センター	(1週間) 米飯3回、パン2回	40品目
4	倉岳学校給食センター	(1週間) 米飯3回、パン2回	29品目
5	栖本学校給食センター	(1週間) 米飯3回、パン2回	27品目
6	新和学校給食センター	(1週間) 米飯3回、パン2回	57品目
7	五和学校給食センター	(1週間) 米飯3回、パン2回	66品目
8	天草学校給食センター	(1週間) 米飯3回、パン2回	33品目
9	河浦学校給食センター	(1週間) 米飯3回、パン2回	47品目
10	御所浦北小学校調理場	(1週間) 米飯3回、パン2回	30品目
11	浦和小学校調理場	(1週間) 米飯3回、パン2回	
12	島子小学校調理場	(1週間) 米飯3回、パン2回	
13	大楠小学校調理場	(1週間) 米飯3回、パン2回	
14	有明中学校調理場	(1週間) 米飯3回、パン2回	





## 5 就学の援助

### (1) 就学援助制度 (平成24年度)

支給費目	小学校		中学校		合計	
	人員(人)	支給額(円)	人員(人)	支給額(円)	人員(人)	支給額(円)
学用品費・通学用品費	637	8,593,919	379	9,177,536	1,016	17,771,455
新入学児童生徒学用品等費	74	1,329,630	102	2,290,000	176	3,619,630
修学旅行費	136	2,278,931	129	6,671,930	265	8,950,861
校外活動等参加費(泊なし)	15	1,855	1	1,015	16	2,870
職場実習交通費						
通学費			1	9,018	1	9,018
交流及び共同学習交通費	29	18,098	10	24,420	39	42,518
体育実技用具費						
学校給食費	640	20,107,150	382	14,109,160	1,022	34,216,310
医療費	209	1,648,114	65	420,681	274	2,068,795
計		33,977,697		32,703,760		66,681,457

### (2) 奨学金制度

#### \* 奨学金の種類

区分	月額(円)	区分	月額(円)
高等学校及び高等専門学校	15,000	専修(専門)学校	20,000
天草市立本渡看護専門学校	20,000	大学、短期大学及び大学院	30,000

#### \* 奨学金貸与基金(平成23年度)

区分	前年度末現在高(円)	増減(円)	決算年度末現在高(円)
貸付金	156,682,806	△ 21,077,010	135,605,796
現金	255,253,203	21,265,904	276,519,107
基金総額	411,936,009	188,894	412,124,903

### (3) 幼稚園就園奨励補助金制度 (平成24年度)

	幼稚園数	全園児数	奨励費補助金該当者	奨励補助金(円)
公立	4	195	7	205,800
私立	3	99	53	6,006,100
計	7	294	60	6,211,900

### (4) 離島高校生修学支援制度

#### \* 補助額の種類

通学費補助	通学に利用する定期船の定期券代の2分の1の額
下宿等費補助	月額1万円

# IV 社会教育

## 1 社会教育努力目標及び主要施策

(1) 家庭・学校・地域の連携を強化し、青少年教育に携わる指導者の育成や青少年団体の自主活動の支援など地域教育力の向上と青少年の健全育成に努める。

【主な施策】

PTA 活動・子ども会育成事業への支援 放課後子ども教室推進事業の推進

(2) 家庭教育力の回復に向けて、保護者等に対する講座の開催や情報の提供を行い、家庭教育の充実と推進を図る。

【主な施策】

家庭教育学習支援事業の推進 家庭教育支援員配置事業の推進  
社会教育指導員の派遣 親の学びプログラムの推進  
家庭教育に関する情報の提供 出前講座（市職員が講師）の実施

(3) いつでも、どこでも、自由に、多様な学習の機会から選択して学ぶことができ、その成果が適切に評価される環境を整備し、生涯学習の振興に努める。

【主な施策】

生涯学習の成果を活かす環境づくり（生涯学習人材バンクの活用）  
生涯学習活動の支援（生涯学習情報の提供）

(4) 人権に対する正しい認識と理解を深めるための学習の機会を提供し、市民の人権意識の高揚と人権尊重の実践に努める。

【主な施策】

人権教育推進協議会との連携 市政だより等による人権意識高揚の啓発  
人権に関する講座の開催

(5) 地域住民が気軽に集える場としての社会教育施設の整備の充実を図り、生涯学習の奨励と普及を推進する。

【主な施策】

社会教育施設の改修工事の実施

(6) 図書館は、市民の読書活動を推進するためボランティアの協力を得ながら、地域や家庭に読書が広がっていくよう事業を展開する。また、市民の情報センターとして、多様な要求に応えるとともに、情報を収集・管理し広範な知識や情報の発信に努める。

【主な施策】

読書推進事業「ボランティア交流会」「読書フェスティバル」等の実施  
蔵書の充実 移動図書館の充実と巡回範囲の拡大 移動図書館車の更新  
新和図書室の支所への移転

(7) 公民館は地区振興会など関係団体と連携して、社会の要請と市民の多様なニーズに対応した学習機会を提供し、生涯学習の支援を図る。

【主な施策】

生涯学習の事業推進 旧市町単位で行う学習・地域単位で行う学習

(8) 文化財保護と開発事業との調整を図り、指定文化財をはじめとして地域に残る様々な文化財の調査・保存・活用を促進し、歴史と文化の息づく地域づくりに努める。

【主な施策】

棚底城跡調査整備事業 文化財保存整備事業 文化財調査事業

## 2 社会教育主要施策

### 教育力活性化推進大会

103万3千円 [生涯学習課]

従来の社会教育推進大会、社会を明るくする運動推進大会、教育フォーラムを合同開催とし、天草市全ての分野の教育力の活性化を図る。

- 記念講演 弁護士 菊地幸夫さん  
「出会いの人生から学んだこと～行列ができる弁護士は私です～」



### 社会を明るくする運動

16万4千円 [生涯学習課]



犯罪や非行防止と罪を犯した人の更生について理解を深め、明るい社会を築こうとする運動。

- 作文発表 最優秀賞  
「うれしかったあめのひ」 天草市立本町小学校 あきたまなと さん

### 家庭教育学習支援事業

24万円 [生涯学習課]

子育て・しつけ等の悩みや問題を通して、家庭教育を見直す機会として、講座等を実施。

### 家庭教育支援員配置事業

105万8千円 [生涯学習課]

家庭教育支援員を配置することにより、きめ細やかな家庭教育支援を行ない、家庭教育力の向上を図る。

### 放課後子どもプラン事業

117万9千円 [生涯学習課]

放課後の子どもの安全で健やかな活動場所を確保し、総合的な放課後対策として実施。

### 成人式

132万8千円 [生涯学習課]

おとなになったことを自覚し、みずから生き抜こうとする青年を祝い励ますため「新成人のつどい」を実施。

- 新和地区成人式



### 青少年健全育成事業

105万9千円

[生涯学習課]

青少年同士の交流を促し、自然とのふれあいなどの豊かな体験の場を創出するとともに、ボランティア等の社会的活動を通して発揮できるよう支援する。



- 栖本町寺子屋体験学習

### 生涯学習推進事業

415万7千円

[生涯学習課]

公民館の主催による各種講演会や、講座を開催するとともに出前講座を各地区コミュニティセンターで開催し、生涯学習の機会を地域住民に提供する。



- 高齢者インターネット教室

### 公民館改修事業

277万8千円（繰越）

[生涯学習課]

- ・ 本渡地区公民館耐震診断業務委託

### 読書活動推進事業

62万1千円

[生涯学習課]



読書活動を推進するために、各種事業を展開し、学習会・講座等を開催することにより市民に読書に親しんでもらう機会を提供する。

- 読書フェスティバル

### 移動図書館

281万1千円

[生涯学習課]

1,350万円（繰越）

図書館利用者拡大の取組として、巡回車で地域を廻り、読書活動を推進。

- ・ 移動図書館車の更新

### 童話発表会

10万2千円 [生涯学習課]

子どもたちの読書意欲や読書力の向上を図る。

### コミュニティセンター整備事業

441万6千円 [生涯学習課]

189万4千円（繰越）

社会教育施設を整備し、地域交流、地域の健康福祉の向上及び生涯学習の振興を図る。

- ・ 御所浦島開発総合センターキューピクル取替工事
- ・ 横浦島コミュニティセンターエアコン取替工事
- ・ 天草町民センター耐震改修その他設計業務委託

### 教養講座開設

73万円 [生涯学習課]

勤労青少年ホームでの教養講座等開設事業。

### 市民講座

23万円 [生涯学習課]

今日の社会情勢の変化に対応し、国民あるいは地域住民として対応しなければならない課題等についての周知学習。

- 時事に対応した講演会の開催



### 棚底城跡調査整備事業

1,270万4千円 [生涯学習課]

国指定史跡「棚底城跡」の適正な保存と積極的な活用を図るため、史跡棚底城跡保存管理計画書に基づき、城跡の調査や学習の場として整備を行う。また、関連する天草五人衆の城郭や遺跡についての調査研究を行い、天草の歴史の解明と各史跡の価値向上を目指す。



- 棚底城跡（白色点線内が史跡指定範囲）

### 3 社会教育施設

#### (1) 公民館一覧

No	施設名	建築年月	施設の概要
1	本渡地区公民館	昭和48年3月	大会議室・小会議室
2	牛深地区公民館	昭和51年11月	※牛深支所に併設
3	有明地区公民館	昭和56年3月	※有明支所に併設
4	御所浦地区公民館	平成22年7月	※御所浦支所に併設
5	〃 越地分館	昭和58年3月	会議室・調理実習室
6	倉岳地区公民館	昭和47年11月	※倉岳支所に併設
7	栖本地区公民館	昭和44年2月	※栖本支所に併設
8	新和地区公民館	平成15年3月	※新和支所に併設
9	五和地区公民館	昭和54年5月	※五和支所に併設
10	天草地区公民館	平成20年2月	※天草支所に併設
11	河浦地区公民館	平成16年3月	※河浦支所に併設

#### (2) 図書館一覧

	施設名	建築年月	蔵書数 (冊)	平成24年度利用状況		移動図書館	
				利用者数	貸出冊数	実施の状況	平成24年度 貸出冊数
1	中央図書館	昭和52年3月	123,169	63,635	256,698	有	35,904
2	牛深図書館	昭和55年3月	37,860	16,662	38,552	有	6,424
3	御所浦図書館	昭和58年3月	31,734	5,754	15,459	有	7,958
4	河浦図書館	平成16年3月	50,408	9,748	34,610	有	9,909
5	有明図書室	昭和56年2月	11,380	920	2,604	—	-
6	倉岳図書室	昭和57年2月	10,135	1,473	2,754	—	-
7	栖本図書室	平成13年3月	7,253	173	401	—	-
8	新和図書室	昭和60年8月	6,327	43	570	—	-
9	五和図書室	昭和59年6月	22,905	4,584	21,306	有	12,224
10	天草図書室	昭和47年3月	8,861	1,582	6,924	有	5,746
	計		310,032	104,574	379,878		78,165

### (3) その他の社会教育施設一覧

	施設名	建築年月	施設の概要
1	天草市勤労青少年ホーム	昭和48年3月	スポーツ室・調理実習室・茶室生花室・和室・娯楽談話室・音楽室
2	天草市生涯学習センター	昭和59年2月	体育室・調理実習室・講習室・会議室・集会室・音楽室
3	くたまふれあいセンター	平成6年6月	講堂・視聴覚室・会議室・研修室・図書室・調理実習室
4	ふかみふれあいセンター	平成12年3月	行動・会議室・調理実習室
5	深海町下平いきいきふれあい館	平成5年12月	大会議室・研修室・調理実習室
6	魚貴町池田いきいきふれあい館	平成5年3月	多目的ホール・研修室(1~6)
7	茂串総合学習施設白浜いきいき館	昭和57年3月	調理実習室・食堂兼談話室・研修室1と2・会議室・講座室1と2・ふれあいサロン・海の講座室・作法室
8	有明町民センター	昭和48年3月	大会議室・視聴覚室・和室1と2・農林水産研修室・調理実習室・和室・浴室
9	御所浦島開発総合センター	昭和55年8月	大会議室・談話娯楽室・調理実習室・研修室・相談室
10	横浦島コミュニティセンター	平成8年3月	大広間・調理実習室
11	あここの里ふれあい館	平成12年3月	集会室・調理実習室
12	新和町民センター	昭和60年9月	大会議室・中会議室・研修室1と2・視聴覚室・調理実習室・和室
13	五和町コミュニティセンター	昭和59年7月	大ホール・中会議室1と2・小会議室・調理実習室・和室1と2
14	地域交流センターおおくす	平成13年3月	多目的ホール・調理実習室・控室1と2・茶室・工作室・板の間
15	天草町民センター	昭和48年7月	大会議室・調理実習室・和室・小会議室・体育館
16	天草交流センターブルーアイランド天草	昭和59年2月	会議室・宿泊室・調理実習室・浴室・食堂・体育館
17	御所浦交流センター	昭和54年3月	研修室・研修交流室・宿泊室・食堂・浴室・調理室

---

# 資料編

---

- 1 平成24年度教育委員会会議
- 2 教育委員会事務局及び教育機関等一覧表
- 3 文化財一覧表及び市内所在指定文化財
- 4 附属機関一覧表
- 5 教育関係団体一覧表



## 1 平成24年度教育委員会会議

### 第6回（定例会）平成24年4月23日

区分	議案名等
議案	議第31号 臨時代理事項の承認について
議案	議第32号 天草市公民館長の任命について
議案	議第33号 天草市勤労青少年ホーム館長の任命について
協議報告	平成24年3月市議会定例会一般質問の概要について
協議報告	天草市学校規模適正化推進計画について
協議報告	平成24年5月行事予定について

### 第7回（定例会）平成24年5月15日

区分	議案名等
議案	議第34号 天草市立小・中学校設置条例の一部を改正する条例の制定について
議案	議第35号 天草市奨学生選考基準要綱の一部を改正する要綱の制定について
議案	議第36号 天草市就学指導委員会委員の任命について
議案	議第37号 天草市公民館長の任命について
議案	議第38号 天草市スポーツ推進審議会委員の任命について
議案	議第39号 天草市スポーツ推進委員の任命について
議案	議第40号 天草市文化財保護審議会への諮問について
議案	議第41号 （仮称）天草市立本渡東小学校建設基本計画の策定について
議案	議第42号 （仮称）天草市立有明小学校建設基本計画の策定について
議案	議第43号 平成24年度一般会計補正予算（第1号）について
協議報告	平成24年度天草市小・中学校訪問指導について
協議報告	（仮称）五和小学校・五和中学校建設の経過報告について
協議報告	平成24年度天草市奨学生の決定について
協議報告	平成24年6月行事予定について

第8回（定例会）平成24年6月21日

区分	議案名等
議案	議第44号 臨時代理事項の承認について
議案	議第45号 天草市招致外国青年任用規則の一部を改正する規則の制定について
議案	議第46号 天草市教育委員会の事務に係る点検評価に関する実施要綱の制定について
議案	議第47号 天草市社会教育委員の任命について
議案	議第48号 天草市公民館運営審議会委員の任命について
議案	議第49号 天草市立図書館協議会委員の任命について
議案	議第50号 天草市立歴史民俗資料館運営委員会委員の任命について
議案	議第51号 天草市民センター運営審議会委員の任命について
議案	議第52号 天草市立御所浦白亜紀資料館運営委員会委員の任命について
議案	議第53号 天草市牛深総合センター運営審議会委員の任命について
議案	議第54号 天草市勤労青少年ホーム運営委員会委員の任命について
議案	議第55号 天草市立天草キリシタン館運営委員会委員の任命について
議案	議第56号 天草市立天草コレジヨ館運営委員会委員の任命について
議案	議第57号 天草市立天草ロザリオ館及び天草市立天草玩具資料館運営委員会委員の任命について
議案	議第58号 天草市文化財保護審議会委員の任命について
議案	議第59号 天草市スポーツ推進審議会委員の任命について
議案	議第60号 天草市天草文化交流館運営委員会委員の任命について
議案	議第61号 天草市指定文化財の指定について
議案	議第62号 天草市指定文化財の指定について
協議報告	（仮称）五和小学校・五和中学校建設の経過報告について
協議報告	平成24年度工事計画について
協議報告	第62回社会を明るくする運動推進大会及び天草市教育力活性化推進大会の開催について
協議報告	第2回天草市子ども議会の開催について
協議報告	平成24年7月行事予定について

**第9回(臨時会) 平成24年7月2日**

区分	議案名等
議案	議第63号 天草市教育委員会委員長の選挙について
議案	議第64号 天草市教育委員会委員長職務代理者の指定について
協議報告	(仮称)本渡東小学校建設について

**第10回(定例会) 平成24年7月23日**

区分	議案名等
議案	議第65号 天草市教職員住宅管理規程の一部を改正する規程の制定について
議案	議第66号 天草市公民館長の任命について
議案	議第67号 天草市教育委員会委員の辞職の同意について
協議報告	教育委員会事務局組織の見直し(案)について
協議報告	天草市学校給食基本計画(素案)について
協議報告	五和小学校・五和中学校建設の経過(附帯決議関連)について
協議報告	公立学校施設の耐震改修状況調査結果について
協議報告	天草市体育館改築工事について
協議報告	平成24年6月市議会定例会一般質問の概要について
協議報告	平成24年8月行事予定について

**第11回(定例会) 平成24年8月20日**

区分	議案名等
議案	議第68号 天草市教育振興基本計画策定審議会条例を廃止する条例の制定について
議案	議第69号 教育に関する事務の管理及び執行の状況の点検及び評価報告につて
議案	議第70号 天草市就学指導委員会委員の任命について
議案	議第71号 天草市立天草コレジオ館運営委員会委員の任命について
議案	議第72号 平成24年度一般会計補正予算(第2号)について
議案	議第73号 天草市教育委員会委員の辞職の同意について
協議報告	天草市立本渡北小学校児童数の増加に伴う教室不足について
協議報告	平成24年度第1回「天草市いじめアンケート」集計結果について
協議報告	平成24年9月行事予定について

**第12回（臨時会）平成24年8月28日**

区 分	議 案 名 等
議 案	議第74号 工事請負契約の締結について
議 案	議第75号 教育委員会事務局職員の人事異動について

**第13回（定例会）平成24年9月24日**

区 分	議 案 名 等
議 案	議第76号 臨時代理事項の承認について
協議報告	平成24年度工事計画について
協議報告	天草市立中央図書館整備事業について
協議報告	平成24年10月行事予定について

**第14回（定例会）平成24年10月10日**

区 分	議 案 名 等
議 案	議第77号 事務局職員の任免について
協議報告	教育委員会事務局組織の見直し（案）について
協議報告	天草市学校給食基本計画（素案）について
協議報告	平成25年度天草市立幼稚園園児募集要項（案）について
協議報告	平成24年11月行事予定について

**第15回（定例会）平成24年12月7日**

区 分	議 案 名 等
議 案	議第78号 教育委員会の権限に属する事務の一部を市長部局において管理及び執行することについて
議 案	議第79号 天草市生涯学習センター条例の制定について
議 案	議第80号 天草市公民館条例の一部を改正する条例の制定について
議 案	議第81号 天草市立図書館条例の一部を改正する条例の制定について
議 案	議第82号 機構改革等に伴う関係条例の整備に関する条例の制定について
議 案	議第83号 工事請負契約の締結について

議案	議第84号 工事請負契約の締結について
議案	議第85号 工事請負契約の締結について
議案	議第86号 工事請負契約の締結について
議案	議第87号 指定管理者の指定について
議案	議第88号 平成24年度一般会計補正予算(第3号)について
議案	議第89号 教育委員会事務局職員の人事異動について
協議報告	平成25年成人式の開催について
協議報告	五和小学校・五和中学校建設工事のスケジュール及び経過(附帯決議関連)について
協議報告	学校統合の進捗状況について
協議報告	平成24年12月行事予定について

#### 第16回(臨時会)平成24年12月7日

区分	議案名等
議案	議第90号 条例案に対する意見について
協議報告	本渡東小学校(仮称) 有明小学校(仮称)の建設について
協議報告	五和小中学校建設について

#### 第17回(定例会)平成24年12月20日

区分	議案名等
議案	議第91号 天草市立小・中学校就学区域に関する規則の一部を改正する規則の制定について
議案	議第92号 天草市立御所浦白亜紀資料館等の観覧料等の減免に関する要綱の制定について
議案	議第93号 天草市学校給食基本計画(素案)について
協議報告	教育施設の耐震状況結果について
協議報告	小学校の閉校式について
協議報告	平成25年1月行事予定について

(平成25年)

第1回（定例会）平成25年1月21日

区 分	議 案 名 等
議 案	議第1号 校名の決定について
議 案	議第2号 校名の決定について
協議報告	小学校の閉校式について
協議報告	平成25年度全国学力・学習状況調査（きめ細かい調査）に関する実施要項（案）について
協議報告	平成25年度天草市立幼稚園園児募集結果について
協議報告	平成24年度工事計画について
協議報告	平成24年12月市議会定例会一般質問の概要について
協議報告	平成25年2月行事予定について

第2回（定例会）平成25年2月15日

区 分	議 案 名 等
議 案	議第3号 教育委員会の権限に属する事務の委任及び補助執行について
議 案	議第4号 天草市立小・中学校設置条例の一部を改正する条例の制定について
議 案	議第5号 天草市体育館条例の一部を改正する条例の制定について
議 案	議第6号 天草市学校施設の開放に関する条例の一部を改正する条例の制定について
議 案	議第7号 天草市運動広場条例の一部を改正する条例の制定について
議 案	議第8号 天草市学校林設置条例を廃止する条例の制定について
議 案	議第9号 天草市立小・中学校事務職員の職務に関する規程の制定について
議 案	議第10号 平成24年度一般会計補正予算（第6号）について
議 案	議第11号 平成25年度一般会計予算について
議 案	議第12号 事務局職員の任免について
協議報告	天草学校給食センターの存続を求める陳情書について
協議報告	平成25年3月行事予定について

**第3回（臨時会）平成25年3月3日**

区分	議案名等
議案	議第13号 教職員の人事異動について
協議報告	有明小学校（仮称）の配置計画について

**第4回（定例会）平成25年3月21日**

区分	議案名等
議案	議第14号 天草市学校給食基本計画の決定について
議案	議第15号 天草市教育委員会の権限に属する事務の委任及び補助執行に関する規則の制定について
議案	議第16号 天草市生涯学習センター条例施行規則の制定について
議案	議第17号 天草市教育委員会事務局組織規則の制定について
議案	議第18号 天草市教育委員会職員の職の設置に関する規則の一部を改正する規則の制定について
議案	議第19号 天草市立小・中学校管理運営規則の一部を改正する規則の制定について
議案	議第20号 天草市スクールバス等運行（航）管理規則の一部を改正する規則の制定について
議案	議第21号 天草市公民館条例施行規則の一部を改正する規則の制定について
議案	議第22号 天草市立図書館条例施行規則の一部を改正する規則の制定について
議案	議第23号 機構改革等に伴う関係規則の廃止に関する規則の制定について
議案	議第24号 天草市教育行政に関する相談に関する事務を行う職員の指定を定める規程の一部を改正する規程の制定について
議案	議第25号 天草市教育委員会事務専決規程の一部を改正する規程の制定について
議案	議第26号 天草市教育委員会公印規程の一部を改正する規程の制定について
議案	議第27号 天草市教育委員会事務局職員の勤務時間等に関する規程の一部を改正する規程の制定について
議案	議第28号 天草市高校生修学支援補助金交付要綱の制定について
議案	議第29号 天草市学校司書設置要綱の一部を改正する要綱の制定について
議案	議第30号 天草市学習指導補助教員設置要綱の一部を改正する要綱の制定について

議案	議第31号 天草市立御所浦白亜紀資料館等の観覧料の減免に関する要綱を廃止する要綱の制定について
議案	議第32号 天草市公民館長の任命について
協議報告	平成25年4月行事予定について



## 2 教育委員会事務局及び教育機関等一覧表

### ■ 事務局

No.	課名	所在地		電話	FAX
1	教育総務課	863-0048	天草市中村町10番8-1号	(直通) 32-6771	23-0077
2	学校教育課	863-0048	〃	(直通) 32-6781	23-1191
4	生涯学習課	863-0048	〃	(直通) 32-6785	24-2744
5	学校給食課	863-0043	天草市亀場町亀川99番地	(直通) 23-3942	23-3957

### ■ 学校給食センター・調理場

No.	名称	所在地		電話	FAX
1	本渡学校給食センター	863-0043	亀場町亀川99番地	23-3942	23-3958
2	牛深学校給食センター	863-1902	久玉町1216番地12	72-4158	73-2010
3	御所浦学校給食センター	866-0313	御所浦町御所浦3215番地4	67-3672	67-3672
4	倉岳学校給食センター	861-6402	倉岳町棚底2694番地1	64-3206	64-3206
5	栖本学校給食センター	861-6301	栖本町打田18番地1	54-5333	54-5333
6	新和学校給食センター	863-0101	新和町小宮地659番地2	46-3111	46-3740
7	五和学校給食センター	863-2201	五和町御領6689番地6	32-0620	32-0620
8	天草学校給食センター	863-2804	天草町高浜南488番地1	42-0144	42-0144
9	河浦学校給食センター	863-1215	河浦町白木河内175番地50	76-1400	76-1400
10	御所浦北小学校調理場	866-0303	御所浦町横浦537番地	67-3533	
11	浦和小学校調理場	861-7311	有明町上津浦551番地	53-0511	53-0514
12	鳥子小学校調理場	861-7314	有明町大鳥子2669番地	52-0039	52-0089
13	大楠小学校調理場	861-7203	有明町大浦533番地1	54-0304	54-0382
14	有明中学校調理場	863-7201	有明町赤崎3383番地	53-0532	53-0568

## ■ 小学校

No.	学校名	所在地		電話	FAX
1	本渡南小学校	863-0024	川原町4番21号	23-4200	23-4444
2	本渡北小学校	863-0018	浜崎町3番55号	23-0755	22-3000
3	亀川小学校	863-0043	亀場町亀川1620番地	22-3263	22-3216
4	志柿小学校	863-0041	志柿町2808番地	23-3905	23-4786
5	本渡東小学校	861-6551	下浦町1200番地	22-2906	22-2915
6	楠浦小学校	863-0044	楠浦町2805番地	22-2447	24-1475
7	本町小学校	863-0007	本町本815番地	22-3318	22-3383
8	佐伊津小学校	863-2171	佐伊津町2312番地	23-6105	23-4564
9	瀬戸小学校	863-0041	志柿町6348番地	23-4023	24-1472
10	牛深小学校	863-1901	牛深町1985番地	72-2043	72-5521
11	深海小学校	863-1511	深海町4462番地3	75-0010	75-0010
12	二浦小学校	863-1432	二浦町亀浦4407番地1	72-9530	72-9530
13	魚貫小学校	863-1721	魚貫町1443番地	72-9024	72-9024
14	久玉小学校	863-1902	久玉町1963番地	72-3247	72-4055
15	天附小学校	863-1901	牛深町3509番地	72-2307	72-2316
16	大楠小学校	861-7203	有明町大浦533番地1	54-0304	54-0382
17	浦和小学校	861-7311	有明町上津浦551番地	53-0511	53-0514
18	島子小学校	861-7314	有明町大島子2669番地	52-0039	52-0089
19	御所浦小学校	866-0313	御所浦町御所浦3527番地5	67-3009	63-9113
20	御所浦北小学校	866-0303	御所浦町横浦484番地2	67-2326	67-2361
21	倉岳小学校	861-6402	倉岳町棚底2091番地	64-3324	52-5707
22	栖本小学校	861-6303	栖本町馬場25番地	66-2011	66-2269
23	新和小学校	863-0101	新和町小宮地620番地	46-2011	46-2012
24	御領鬼池小学校	863-2331	五和町鬼池1184番地	32-0013	37-4525
25	城河原小学校	863-2114	五和町城河原三丁目50番地	34-0009	34-0084
26	手野小学校	863-2424	五和町手野一丁目3759番地	34-0014	34-0087
27	二江小学校	863-2421	五和町二江3066番地	33-0213	33-0281
28	天草小学校	863-2804	天草町高浜南2714番地	42-1101	42-1102
29	河浦小学校	863-1202	河浦町河浦4932番地2	76-0012	76-0052

■ 中学校

No.	学校名	所在地		電話	FAX
1	本渡中学校	863-0001	本渡町広瀬5番地110	23-4340	23-4241
2	本渡東中学校	863-0041	志柿町5031番地	23-5995	22-2907
3	稜南中学校	863-0043	亀場町亀川1425番地	23-9966	23-8151
4	牛深中学校	863-1901	牛深町1211番地25	72-3134	72-3127
5	牛深東中学校	863-1902	久玉町2364番地	72-3214	73-4646
6	有明中学校	861-7201	有明町赤崎3383番地	53-0532	53-0568
7	御所浦中学校	866-0313	御所浦町御所浦3215番地2	67-3004	67-3848
8	倉岳中学校	861-6402	倉岳町棚底2691番地	64-3389	64-3395
9	栖本中学校	861-6305	栖本町湯船原690番地4	66-2024	66-2025
10	新和中学校	863-0101	新和町小宮地1304番地	46-2235	46-2405
11	五和中学校	863-2424	五和町手野二丁目2096番地	33-0229	33-0269
12	天草中学校	863-2804	天草町高浜南488番地1	42-1105	42-1106
13	河浦中学校	863-1202	河浦町河浦35番地24	76-0009	76-0091

■ 幼稚園

No.	幼稚園名	所在地		電話	FAX
1	本渡南幼稚園	863-0024	川原町4番7号	23-4469	23-4469
2	本渡北幼稚園	863-0018	浜崎町4番9号	22-3681	22-3681
3	亀場幼稚園	863-0043	亀場町亀川1538番地1	23-1548	23-1548
4	牛深幼稚園	863-1901	牛深町2065番地9	72-2071	72-2071

■ 管内の熊本県立高等学校等

No.	学校名	所在地		電話	FAX
1	天草高等学校	863-0003	本渡町本渡557番地	23-5533	25-1168
2	天草高等学校 天草西校	863-2805	天草町高浜北2658番地	42-0261	42-0350
3	天草高等学校 倉岳校	861-6402	倉岳町棚底2680番地2	64-3121	64-3642
4	天草工業高等学校	863-0043	亀場町亀川38番地36	23-2330	23-2105
5	苓明高等学校	863-0002	本渡町本戸馬場495番地	23-2141	23-0784
6	天草支援学校	863-0005	本町新休972番地	23-0141	22-5673
7	牛深高等学校	863-1902	久玉町1216番地5	73-3105	72-6605
8	河浦高等学校	863-1202	河浦町河浦2233番地	76-1141	74-2005

■ 私立幼稚園

No.	幼稚園名	所在地		電話	FAX
1	本渡カトリック聖心幼稚園	863-0015	大浜町3番28号	23-5766	23-5766
2	愛隣幼稚園	863-1901	牛深町1546番地3	72-2152	72-2152
3	苓陽幼稚園	863-6402	倉岳町棚底981番地1	64-3661	64-3673

■ 県の主な教育機関

No.	機関名	所在地		電話	FAX
1	天草教育事務所	863-0013	今釜新町3530番地	22-4111	22-4378

## ■ 公民館

No.	名称	所在地		電話	FAX
1	本渡地区公民館	863-0017	船之尾町11番4号	23-4049	23-4078
2	牛深地区公民館	863-1901	牛深町2286番地103	73-2111	73-2642
3	有明地区公民館	861-7201	有明町赤崎3383番地	53-1111	53-1116
4	御所浦地区公民館	866-0313	御所浦町御所浦3527番地	67-2111	67-3934
5	御所浦地区公民館越地分館	866-0313	御所浦町御所浦1956番地2	-	-
6	倉岳地区公民館	861-6402	倉岳町棚底1919番地	64-3111	64-3115
7	栖本地区公民館	861-6303	栖本町馬場179番地	66-3111	66-3117
8	新和地区公民館	863-0101	新和町小宮地669番地1	46-2111	46-2144
9	五和地区公民館	863-2201	五和町御領2943番地	32-1111	32-0939
10	天草地区公民館	863-2804	天草町高浜南488番地1	42-1111	42-0549
11	河浦地区公民館	863-1202	河浦町河浦5253番地	76-1111	76-1359

## ■ 図書館

No.	名称	所在地		電話	FAX
1	天草市立中央図書館	863-0033	東町13番地1	23-7001	23-7013
2	天草市立牛深図書館	863-1901	牛深町160番地	73-4191	73-4193
3	天草市立御所浦図書館	866-0313	御所浦町御所浦3525番地2	67-3931	67-3993
4	天草市立河浦図書館	863-1202	河浦町河浦5253番地	74-8111	74-8112
5	有明図書室	861-7201	有明町赤崎3383番地	53-1111	53-1125
6	倉岳図書室	861-6402	倉岳町棚底1786番地4	64-3664	64-2520
7	栖本図書室	861-6303	栖本町馬場179番地	66-3111	66-3117
8	新和図書室	863-0101	新和町小宮地669番地1	46-2115	
9	五和図書室	863-2201	五和町御領6692番地1	32-2101	32-0432
10	天草図書室	863-2804	天草町高浜南501番地1	42-1125	

■ 社会教育施設

No.	名 称	所在地		電話	FAX
1	有明町民センター	861-7201	有明町赤崎3383番地	53-1111	
2	御所浦島開発総合センター	866-0313	御所浦町御所浦4310番地5	67-2407	
3	新和町民センター	863-0101	新和町小宮地669番地1	46-2115	
4	五和町コミュニティセンター	863-2201	五和町御領6692番地1	32-2101	32-0432
5	天草町民センター	863-2803	天草町下田北534番地1	42-3501	
6	くたまふれあいセンター	863-1902	久玉町1412番地12	73-3201	73-3201
7	ふかみふれあいセンター	863-1511	深海町1842番地42	75-0001	75-0001
8	深海町下平いきいきふれあい館	863-1511	深海町2259番地3		
9	魚貫町池田いきいきふれあい館	863-1721	魚貫町5187番地		
10	茂串総合学習施設白浜いきいき館	863-1901	牛深町599番地	72-3522	
11	横浦島コミュニティセンター	866-0303	御所浦町横浦383番地6	67-2247	
12	あここの里ふれあい館	866-0334	御所浦町牧島625番地7	67-2800	
13	地域交流センターおおくす	863-2424	五和町手野一丁目367番地1	34-0355	
14	天草市勤労青少年ホーム	863-0017	船之尾町11番4号	23-4049	23-4078
15	天草市生涯学習センター	863-1902	久玉町5716番地4		
16	天草交流センターブルーアイランド天草	863-2801	天草町大江504番地2	42-5216	
17	御所浦交流センター	866-0313	御所浦町御所浦5875番地2	67-2200	

### 3 文化財一覽

	有形文化財							記念物			無形文化財	民俗文化財		文化的景観	計
	建造物	美術工芸品						史跡	名勝	天然記念物		有民俗文化財	無民俗文化財		
	建造物	彫刻	絵画	工芸	考古	書跡・典籍・古文書	歴史資料								
国指定	1						1	1	2	1					6
国選定														1	1
国登録	7														7
県指定	3	1		6	2	1		3		5		1	1		23
市指定	33	10		7	4	11	6	55	1	22			17		166
計	44	11	0	13	6	12	7	59	3	28	0	1	18	1	203



● 縷子地著色聖体秘蹟図指物  
(りんずじちゃくしよくせいたいひせきずさしもの)

【天草市内所在指定文化財】

地区名	番号	名称	指定区分	指定年月日	所在地	備考
本渡	国指-1	祇園橋 附石造記念碑	国指定 建造物	平成9年12月3日	船之尾町、中央新町	天保三年(1832)建造
本渡	国指-2	禰子地着色聖体秘蹟図指物 (天草四郎時貞関係資料のうち)	国指定 歴史資料	昭和39年1月11日	船之尾町19-52	天草キリシタン館展示
牛深	国指-3	六郎次山	国指定 名勝	昭和10年6月7日	牛深町深海・河浦町路木	
牛深	国指-4	龍仙島(片島)	国指定 天然記念物及び名勝	昭和10年8月27日	牛深町片島1	
倉岳	国指-5	棚底城跡	国指定 史跡	平成21年7月23日	倉岳町棚底字尾崎	
天草	国指-6	妙見浦	国指定 名勝及び天然記念物	昭和10年8月27日	天草町高浜	
河浦	国選-1	天草市崎津の漁村景観	国選定 文化的景観	平成23年2月7日	河浦町崎津	
本渡	国登-1	旧天草教育会館本館	国登録 建造物	平成18年4月12日	船之尾町336-3	昭和10年開館 建築面積271㎡
本渡	国登-2	旧天草教育会館正門及び塀	国登録 建造物	平成18年4月12日	船之尾町336-3	正門 間口4.4m 塀 延長40m
天草	国登-3	上田家住宅主家	国登録 建造物	平成18年4月12日	天草町高浜南723	建築面積467㎡
天草	国登-4	上田家住宅離座敷	国登録 建造物	平成18年4月12日	天草町高浜南723	建築面積105㎡
天草	国登-5	上田家住宅表玄関	国登録 建造物	平成18年4月12日	天草町高浜南723	建築面積44㎡
天草	国登-6	上田家住宅正門	国登録 建造物	平成18年4月12日	天草町高浜南723	間口2.5m
天草	国登-7	上田家住宅裏門及び塀	国登録 建造物	平成18年4月12日	天草町高浜南723	裏門間口2.1m 塀延長62m
本渡	県-1	兜梅	県指定 天然記念物	昭和57年8月28日	浜崎町	樹高3m、枝張東西11m
本渡	県-2	山口の施無畏橋 附架橋碑	県指定 建造物	平成18年5月29日	本渡町溝端	明治十五年(1882)建造
本渡	県-3	楠浦の眼鏡橋	県指定 建造物	平成18年5月29日	楠浦町中田原	明治十一年(1878)建造
本渡	県-4	大矢遺跡	県指定 史跡	平成7年3月15日	本渡町字広瀬134	縄文時代・最古の坩堝痕付土器出土
本渡	県-5	大矢遺跡出土品	県指定 考古資料	平成7年3月15日	今釜新町3706	九州では稀少な土偶・石鉢等55点 本渡歴史展示
本渡	県-6	妻の鼻墳墓群および出土遺物一括	県指定 考古資料	昭和48年8月27日	佐伊津町明瀬平18 今釜新町3706	地下式板石積石室墓 遺跡:明瀬に移築復元 遺物:本渡歴
本渡	県-7	木造十一面観音立像	県指定 彫刻	昭和36年11月21日	諏訪町703	文永十年(1273)銘 康円作
牛深	県-8	久玉城跡	県指定 史跡	昭和48年3月28日	久玉町	戦国時代城郭
牛深	県-9	サソリモドキ	県指定 天然記念物	昭和39年3月10日	牛深町域	サソリ似の無毒虫
有明	県-10	正覚寺キリシタン墓碑群	県指定 建造物	平成5年9月17日	有明町上津浦3550	慶長十一年(1606)銘 イエズ会紋入り 3基 正覚寺所蔵
倉岳	県-11	ヒモヅル	県指定 天然記念物	昭和34年10月27日	倉岳町浦字暮迫4069	
栖本	県-12	栖本太鼓踊り	県指定 無形民俗文化財	昭和55年3月3日	栖本町湯船原	
栖本	県-13	利明寺の梵鐘	県指定 工芸品	昭和42年4月19日	栖本町湯舟原1099	応永二十六年(1419)銘
天草	県-14	上田家文書	県指定 書跡	昭和53年2月2日	天草町高浜南723	地方文書2000点超 典籍1400冊
天草	県-15	高浜焼色絵三ツ割草花唐草文六稜大皿	県指定 工芸品	昭和50年7月18日	天草町高浜南723	西洋風大皿
天草	県-16	高浜焼色絵三ツ割草花文六稜大皿 三揃	県指定 工芸品	昭和50年7月18日	天草町高浜南723	西洋風大皿
天草	県-17	高浜焼色絵緑鳥文六稜大皿 二揃	県指定 工芸品	昭和50年7月18日	天草町高浜南723	西洋風大皿
天草	県-18	高浜焼色絵牡丹文花生	県指定 工芸品	昭和50年7月18日	天草町高浜南723	輸出用花生
天草	県-19	高浜焼色絵草花宝珠文蓋付壺 三揃	県指定 工芸品	昭和50年7月18日	天草町高浜南723	輸出用蓋付壺 大・中・小3組
天草	県-20	高浜焼窯跡及び灰原	県指定 史跡	昭和50年3月24日	天草町高浜南723	江戸時代
天草	県-21	キリシタン禁制の遺物一括	県指定 有形民俗文化財	昭和41年1月31日	天草町大江1749	経消し重 かくれこばー巻他セット 天草ロザリオ館展示
河浦	県-22	貨幣石産地	県指定 天然記念物	昭和39年3月10日	河浦町宮野河内字越地3656	化石
河浦	県-23	へゴ自生地	県指定 天然記念物	昭和44年3月20日	河浦町宮野河内	自生植物
本渡	市-1	明徳寺山門	市指定 建造物	昭和33年5月1日	本渡町本戸馬場1148	
本渡	市-2	亀川古寺古塔群	市指定 建造物	昭和33年5月1日	亀場町亀川2238	五輪塔6基 宝篋印塔1基 応永年銘
本渡	市-3	市ノ瀬橋と石碑	市指定 建造物	昭和59年1月9日	本町下河内	



地区名	番号	名称	指定区分	指定年月日	所在地	備考
本渡	市-4	下浦石工元祖松室五郎左衛門の墓	市指定 建造物	昭和59年1月9日	下浦町石場	
本渡	市-5	本渡南の梵字板碑と礎石	市指定 建造物	昭和49年3月19日	本渡町本渡染岳4615	
本渡	市-6	伊賀倉権現古塔群	市指定 建造物	昭和50年6月13日	楠浦町寺中	五輪塔43基 宝篋印塔6基
本渡	市-7	下浦丸田薬師堂の梵字板碑	市指定 建造物	昭和50年6月13日	下浦町崎野	
本渡	市-8	立浦の板碑	市指定 建造物	昭和49年3月19日	楠浦町立浦	天文八年(1539)建立
本渡	市-9	志安橋	市指定 建造物	平成5年3月22日	亀場町食場	明治十五年(1882)架橋
本渡	市-10	鷹羽紋螺鈿鞍	市指定 工芸品	平成11年1月29日	船之尾町19-52	天草キリシタン館展示
本渡	市-11	メダリオン	市指定 工芸品	平成10年1月28日	船之尾町19-52	天草キリシタン館展示
本渡	市-12	木山弾正の墓	市指定 史跡	昭和33年5月1日	本渡町本戸馬場	
本渡	市-13	染岳の霊場	市指定 史跡	昭和33年5月1日	本渡町本渡染岳4615	
本渡	市-14	志柿大松道古墳	市指定 史跡	昭和46年4月26日	志柿町大松道4384-2	横穴式石室
本渡	市-15	楠浦新田古墳	市指定 史跡	昭和33年5月1日	楠浦町鬼塚9381	円墳 横穴式石室
本渡	市-16	三宅藤兵衛の墓	市指定 史跡	昭和33年5月1日	本渡町広瀬上ノ山	
本渡	市-17	船之尾尾越の板碑	市指定 史跡	昭和33年5月1日	船之尾町322	享祿四年(1531)建立
本渡	市-18	茂木根の横穴古墳	市指定 史跡	昭和50年6月13日	本渡町茂木根江古平	横穴墓4基
本渡	市-19	下浦須森古墳	市指定 史跡	昭和50年6月13日	下浦町出崎2440	円墳 丹塗横穴式石室
本渡	市-20	東向寺歴代住職の墓	市指定 史跡	昭和50年6月13日	本町新休	
本渡	市-21	金浜城石垣	市指定 史跡	昭和50年6月13日	佐伊津町金ヶ丘	
本渡	市-22	江川地の延命地藏尊	市指定 彫刻	昭和49年3月19日	佐伊津町上在郷3297-1	
本渡	市-23	遊行僧像	市指定 彫刻	昭和52年10月1日	大浜町8-10	建仁二年(1202)銘
本渡	市-24	諏訪神社の大蘇鉄	市指定 天然記念物	昭和47年9月27日	諏訪町8	樹齢200年超
本渡	市-25	下浦船場天満宮の大楠	市指定 天然記念物	昭和59年1月9日	下浦町船場2946	樹齢500年余
本渡	市-26	四郎乱物語	市指定 古文書	昭和52年10月1日	船之尾町19-52	天草キリシタン館展示
本渡	市-27	木山家古文書	市指定 古文書	昭和52年10月1日	浜崎町1-15	
本渡	市-28	高札	市指定 歴史資料	昭和52年10月1日	浜崎町	切支丹禁制の札 正徳五年(1716)
本渡	市-29	ロザリオと壺	市指定 歴史資料	昭和52年10月1日	船之尾町19-52	昭和40年頃崎津にて発見 天草キリシタン館展示
本渡	市-30	あぶみ(一對)	市指定 歴史資料	昭和52年10月1日	船之尾町19-52	昭和34年瀬戸にて発見 天草キリシタン館展示
本渡	市-31	鈴木明神伝碑	市指定 歴史資料	昭和46年4月26日	本町本 鈴木神社内	
本渡	市-32	徒党禁止高札(木製)	市指定 歴史資料	平成10年1月28日	船之尾町19-52	明和七年(1770)発布 天草キリシタン館展示
牛深	市-33	元下須遺跡より出土の土器石器類	市指定 考古資料	昭和55年4月1日	牛深町元下須	石刀様石器等
牛深	市-34	眼鏡橋	市指定 建造物	昭和50年6月10日	久玉町上場	享保年間建造
牛深	市-35	竜王宮	市指定 建造物	昭和55年4月1日	魚貴町池ノ元4699-2	
牛深	市-36	日輪碑(切石様)	市指定 建造物	昭和55年4月1日	魚貴町5216	
牛深	市-37	平野成政碑	市指定 建造物	昭和55年4月1日	牛深町船津2648-1	明和九年(1772)建立
牛深	市-38	干拓記念碑	市指定 建造物	昭和55年4月1日	二浦町亀浦	享和年間(1801~03)建立
牛深	市-39	星の浦古墳	市指定 考古資料	昭和55年4月1日	深海町星の浦	箱式石棺
牛深	市-40	御用井戸	市指定 史跡	昭和50年6月10日	牛深町2820-3 牛深町3040	二ヶ所に所在
牛深	市-41	遠見岳見張り番所跡	市指定 史跡	昭和50年6月10日	魚貴町遠見岳5484-1	
牛深	市-42	遠見山中番所跡	市指定 史跡	昭和55年4月1日	牛深町桜木1752・1766	
牛深	市-43	官軍墓地	市指定 史跡	昭和55年4月1日	牛深町船津2648-1	
牛深	市-44	下馬刀島	市指定 史跡	昭和55年4月1日	深海町向山4769	

地区名	番号	名称	指定区分	指定年月日	所在地	備考
牛深	市-45	久玉権現様	市指定 史跡	平成4年12月2日	久玉町西権現平1721	文政六年(1823)長崎代官寄進門燈あり
牛深	市-46	烏帽子坑跡	市指定 史跡	平成4年12月2日	牛深町字西田代又1103-2	海底炭坑口 明治三十年頃創業
牛深	市-47	三日月瀬	市指定 史跡	平成4年12月2日	魚貫町唐干田下	
牛深	市-48	牛深鯉流れ舟慰霊碑	市指定 史跡	平成9年5月28日	牛深町船津	
牛深	市-49	石神様	市指定 史跡	平成9年5月28日	二浦町亀浦192-2	
牛深	市-50	西国三十三観音像	市指定 彫刻	昭和55年4月1日	久玉町無量寺境内	
牛深	市-51	一石二字一字十念供養石仏	市指定 彫刻	昭和55年4月1日	久玉町無量寺境内	
牛深	市-52	無量寺無患子	市指定 天然記念物	昭和55年4月1日	久玉町無量寺境内	
牛深	市-53	中ノ浦蘇鉄	市指定 天然記念物	昭和55年4月1日	久玉町中ノ浦	樹齢約200年
牛深	市-54	正光寺の公孫樹	市指定 天然記念物	昭和55年4月1日	久玉町正光寺境内	樹齢約300年
牛深	市-55	魚貫崎の榕	市指定 天然記念物	昭和55年4月1日	魚貫町5190	
牛深	市-56	山之神杉	市指定 天然記念物	昭和55年4月1日	久玉町上揚	樹齢約300年
牛深	市-57	楠	市指定 天然記念物	昭和55年4月1日	深海町深海小学校	樹齢約350年
牛深	市-58	姫之河内の木斛	市指定 天然記念物	昭和55年4月1日	二浦町亀浦	
牛深	市-59	大蛇池	市指定 天然記念物	昭和55年4月1日	魚貫町池の元4710	
牛深	市-60	木杯	市指定 工芸品	昭和55年4月1日	牛深町鬼塚	
牛深	市-61	獅子舞い	市指定 無形民俗文化財	昭和55年4月1日	牛深町	
牛深	市-62	牛深おはら	市指定 無形民俗文化財	昭和55年4月1日	牛深町	
牛深	市-63	塩振り踊り	市指定 無形民俗文化財	昭和55年4月1日	魚貫町	
牛深	市-64	内の原虫追い	市指定 無形民俗文化財	昭和55年4月1日	久玉町内之原	
牛深	市-65	もんつき唄	市指定 無形民俗文化財	昭和55年4月1日	深海町下平	
牛深	市-66	牛深ハイヤ節	市指定 無形民俗文化財	平成4年12月2日	牛深町	
牛深	市-67	魚貫草刈り唄	市指定 無形民俗文化財	平成4年12月2日	魚貫町	
有明	市-68	五輪塔	市指定 建造物	昭和62年5月19日	有明町上津浦	天草最大級の五輪塔 上津浦氏にゆかりのものか
有明	市-69	五輪塔	市指定 建造物	昭和62年5月19日	有明町楠浦	
有明	市-70	唐津武士の墓	市指定 建造物	昭和62年5月19日	有明町島子	
有明	市-71	ロザリオの聖母子銅牌	市指定 工芸品	昭和62年5月19日	有明町上津浦	
有明	市-72	キリシタン花壺	市指定 工芸品	昭和62年5月19日	有明町上津浦3550	正覚寺所蔵
有明	市-73	古代石器コレクション	市指定 考古資料	昭和62年5月19日	有明町大浦	
有明	市-74	竹嶋古墳群	市指定 史跡	昭和62年5月19日	有明町大浦	円墳6基
有明	市-75	台田古墳	市指定 史跡	昭和62年5月19日	有明町大浦	横穴式石室
有明	市-76	朝鳥古墳	市指定 史跡	昭和62年5月19日	有明町大浦	
有明	市-77	鬼塚古墳	市指定 史跡	昭和62年5月19日	有明町須子	横穴式石室
有明	市-78	権六古墳	市指定 史跡	昭和62年5月19日	有明町下津浦字権六2975-1	
有明	市-79	老岳古代祭祀遺跡	市指定 史跡	昭和62年5月19日	有明町大浦	
有明	市-80	小崎義明遺墨	市指定 書跡	昭和62年5月19日	有明町大浦	5点
有明	市-81	小崎義明遺墨	市指定 書跡	昭和62年5月19日	有明町楠浦	
有明	市-82	ナウマン象の牙の化石	市指定 天然記念物	昭和62年5月19日	有明町須子	
有明	市-83	対岳楼跡アコウ樹	市指定 天然記念物	昭和62年5月19日	有明町島子	
有明	市-84	正覚寺文書	市指定 古文書	昭和62年5月19日	有明町上津浦	
有明	市-85	下津浦検地帳	市指定 古文書	昭和62年5月19日	有明町赤崎	

地区名	番号	名称	指定区分	指定年月日	所在地	備考
有明	市-86	北野家文書	市指定 古文書	昭和62年5月19日	有明町赤崎	
有明	市-87	御用触写	市指定 古文書	昭和62年5月19日	有明町赤崎	
御所浦	市-88	近衛殿跡	市指定 史跡	昭和50年1月15日	御所浦町古屋敷	
御所浦	市-89	黒崎古墳	市指定 史跡	昭和50年1月15日	御所浦町長浦	
御所浦	市-90	東岸寺五輪の塔	市指定 史跡	昭和50年1月15日	御所浦町本郷	
御所浦	市-91	天満宮ともがな石跡	市指定 史跡	昭和50年1月15日	御所浦町本郷	
御所浦	市-92	串ヶ崎古墳	市指定 史跡	昭和50年1月15日	御所浦町長浦	
御所浦	市-93	元浦阿弥陀仏像	市指定 彫刻	昭和50年1月15日	御所浦町元浦	
御所浦	市-94	田ノ尻古墳	市指定 史跡	昭和51年12月14日	御所浦町牧島	
御所浦	市-95	牧向古墳	市指定 史跡	昭和51年12月14日	御所浦町牧向	
御所浦	市-96	松依姫	市指定 史跡	昭和51年12月14日	御所浦町大浦	
御所浦	市-97	帆柱石	市指定 史跡	昭和51年12月14日	御所浦町嵐口	
御所浦	市-98	若宮様	市指定 史跡	昭和51年12月14日	御所浦町嵐口	
御所浦	市-99	嵐口鞆製鉄遺跡	市指定 史跡	昭和51年12月14日	御所浦町越地	
御所浦	市-100	唐木崎五輪塔	市指定 史跡	昭和54年12月1日	御所浦町唐木崎	
御所浦	市-101	祇園社	市指定 史跡	昭和54年12月1日	御所浦町本郷	
御所浦	市-102	天満宮の樟	市指定 天然記念物	昭和53年3月1日	御所浦町本郷	
御所浦	市-103	アンモナイト化石	市指定 天然記念物	昭和54年12月1日	御所浦町長浦	
御所浦	市-104	あここの木	市指定 天然記念物	昭和54年12月1日	御所浦町牧本	
御所浦	市-105	肥後さざん花	市指定 天然記念物	昭和54年12月1日	御所浦町大浦	
倉岳	市-106	宮崎石棺墓群	市指定 史跡	平成9年7月1日	倉岳町棚底字宮崎1783ほか	箱式石棺22基 3~4世紀頃
栖本	市-107	大河内六地藏	市指定 建造物	昭和51年1月10日	栖本町河内字松之尾351-2	文化六年(1809)建立
栖本	市-108	河内六十六部塔	市指定 建造物	昭和51年1月10日	栖本町河内字竹之内5303-2	文化十五年(1818)建立
栖本	市-109	馬場の義民塔	市指定 建造物	昭和55年10月1日	栖本町馬場字村186	寛延三年(1750)建碑 昭和16年再建
栖本	市-110	下ノ門五輪塔	市指定 建造物	昭和51年1月10日	栖本町湯舟原字玉川1540	30基弱
栖本	市-111	平ノ口五輪塔	市指定 建造物	昭和52年10月1日	栖本町馬場字下平の口2413-3	30基弱
栖本	市-112	法界平等碑	市指定 建造物	昭和52年10月1日	栖本町古江字沖ノ瀬929	文政十一年(1828)建立
栖本	市-113	常夜燈	市指定 建造物	昭和51年1月10日	栖本町湯舟原字本丸	
栖本	市-114	大河内梵鐘	市指定 工芸品	昭和51年1月10日	栖本町河内字松之尾351-2	元禄十五年(1702)銘
栖本	市-115	河内焼窯跡	市指定 史跡	昭和51年1月10日	栖本町河内字堤2711	
栖本	市-116	学半舎跡	市指定 史跡	昭和51年1月10日	栖本町河内字竹之内5204	
栖本	市-117	沖の瀬古墳群	市指定 史跡	昭和51年1月10日	栖本町古江字沖ノ瀬935-2	3基
栖本	市-118	下平古墳	市指定 史跡	昭和51年1月10日	栖本町古江字下平869-3	横穴式石室
栖本	市-119	永田隆三郎役宅跡	市指定 史跡	昭和51年1月10日	栖本町古江字柱松739-2	
栖本	市-120	栖本諏訪神社	市指定 史跡	昭和51年1月10日	栖本町湯舟原字本丸1052-1	正保二年(1645)鈴木重成建立
栖本	市-121	仏日山円性寺及栖本郡代所跡	市指定 史跡	昭和51年1月10日	栖本町湯舟原字本丸1054	
栖本	市-122	栖本城跡	市指定 史跡	昭和51年1月10日	栖本町湯舟原字本丸1046-1	
栖本	市-123	小ヶ倉観音磨崖碑	市指定 彫刻	昭和51年1月10日	栖本町河内字倉ヶ岳4078-2	長享元年(1487)銘
栖本	市-124	馬場の板碑	市指定 彫刻	昭和51年1月10日	栖本町馬場字村190	
栖本	市-125	山浦観音磨崖碑	市指定 彫刻	昭和51年1月10日	栖本町馬場字西竜の口1767	元禄十四年(1701)銘
栖本	市-126	金剛力士像	市指定 彫刻	昭和51年1月10日	栖本町湯舟原字本丸	

地区名	番号	名称	指定区分	指定年月日	所在地	備考
栖本	市-127	利明寺薬師如来	市指定 彫刻	昭和51年1月10日	栖本町湯舟原字本丸1099	
栖本	市-128	アコウ大樹	市指定 天然記念物	昭和55年10月1日	栖本町湯舟原字大崎899	
新和	市-129	大宮地五輪塔	市指定 建造物	昭和50年2月18日	新和町大宮地字高見1380	24基 宮地氏ゆかりのものか
新和	市-130	小宮地焼窯跡	市指定 史跡	昭和50年2月18日	新和町小宮地字城ノ平735	
新和	市-131	麟仙宮	市指定 史跡	昭和50年2月18日	新和町大多尾字土佐平3147	志岐麟泉墓所
新和	市-132	経塚	市指定 史跡	昭和50年2月18日	新和町大多尾字土佐平	
新和	市-133	天附古墳群	市指定 史跡	平成5年1月27日	新和町大多尾字天附	4基 積石塚
新和	市-134	大堂家古文書	市指定 古文書	昭和50年2月18日	新和町小宮地8918-1	新和町歴史民俗資料館展示
五和	市-135	ペーが墓(キリシタン墓碑群)	市指定 建造物	昭和56年6月2日	五和町御領字釜の迫1849-1	キリシタン墓碑群
五和	市-136	岩宗のキリシタン墓碑群	市指定 建造物	昭和56年6月2日	五和町御領字岩宗2607	キリシタン墓碑群
五和	市-137	豪商松坂屋(石本家)屋敷	市指定 建造物	昭和56年6月2日	五和町御領字堀6291	江戸時代
五和	市-138	御領神社二の鳥居	市指定 建造物	平成3年2月15日	五和町御領字沖ノ畑6846	天保十一年(1840)建立
五和	市-139	芳證寺衆寮堂	市指定 建造物	昭和56年6月2日	五和町御領字馬場6610	御領小発祥の館
五和	市-140	尼港事変殉難者碑	市指定 建造物	平成17年8月1日	五和町手野一丁目586	昭和12年建立
天草	市-141	天草サラサ	市指定 工芸品	平成4年5月31日	天草町大江	天草ロザリオ館展示
天草	市-142	かくし御堂	市指定 史跡	昭和49年2月27日	天草町大江	
天草	市-143	荒尾岳遠見番所跡	市指定 史跡	昭和49年2月27日	天草町高浜6977	
天草	市-144	伏魔洞	市指定 天然記念物	昭和49年2月27日	天草町大江向辺田	
天草	市-145	ヤブツバキ	市指定 天然記念物	昭和49年2月27日	天草町大江	自生植物
天草	市-146	大ヶ瀬・小ヶ瀬	市指定 天然記念物	昭和49年2月27日	天草町大江4238	海上1km沖
天草	市-147	小ヶ瀬	市指定 名勝		天草町大江	
天草	市-148	福連木の子守唄	市指定 無形民俗文化財	昭和49年2月27日	天草町福連木	
天草	市-149	軍ヶ浦十五社神社太鼓踊り	市指定 無形民俗文化財	昭和49年2月27日	天草町大江1317	
天草	市-150	大江の新地節と綾竹踊り	市指定 無形民俗文化財	昭和49年2月27日	天草町大江	
天草	市-151	大江八幡宮の獅子舞・太鼓踊り	市指定 無形民俗文化財	平成4年5月31日	天草町大江7212	
天草	市-152	福連木の獅子舞・太鼓踊り	市指定 無形民俗文化財	平成4年5月31日	天草町福連木3477	
天草	市-153	下津深江神社の獅子舞・太鼓踊り	市指定 無形民俗文化財	平成4年5月31日	天草町下田1174	
天草	市-154	高浜八幡宮の獅子舞・太鼓踊り	市指定 無形民俗文化財	平成4年5月31日	天草町高浜南775	
天草	市-155	小田床菅原神社の獅子舞・太鼓踊り	市指定 無形民俗文化財	平成4年5月31日	天草町下田南中村2514	
天草	市-156	松浦家古文書	市指定 古文書	昭和49年2月20日	天草町大江	
天草	市-157	大内義隆の書状	市指定 古文書	平成9年1月30日	天草町高浜南775	
天草	市-158	高浜八幡宮社室「天草伊豆守鎮座献納軍旗」	市指定 歴史資料	平成9年1月30日	天草町高浜南775	
河浦	市-159	巖戸山観音寺の板碑	市指定 建造物	昭和56年1月20日	河浦町今田252	永正二年(1505)銘
河浦	市-160	轟橋	市指定 建造物	昭和56年1月20日	河浦町今田	大正3年建造
河浦	市-161	鬼塚古墳出土品	市指定 考古資料	昭和56年8月1日	河浦町白木河内	
河浦	市-162	鬼塚古墳	市指定 史跡	昭和56年8月1日	河浦町今富字鬼塚1904-1	円墳 6世紀後半～7世紀前半頃
河浦	市-163	一町田八幡宮虫追祭	市指定 無形民俗文化財	昭和56年1月20日	河浦町河浦	
河浦	市-164	産島八幡宮例祭	市指定 無形民俗文化財	昭和56年1月20日	河浦町宮野河内	
有明	市-165	正覚寺のナギ	市指定 天然記念物	平成24年7月2日	有明町上津浦字内山3550	
河浦	市-166	薬師寺のナギ	市指定 天然記念物	平成24年7月2日	河浦町今田登瀬2816	

#### 4 附属機関一覧表

名 称	設置目的	組 織		根拠法令	所管課
		委員数	構 成		
天草市奨学生選考委員会	奨学生の選考に関すること	15人以内	民生委員、高等学校校長代表、中学校長代表、社会福祉協議会長、福祉事務所長	天草市奨学生選考委員会条例	教育総務課
天草市就学指導委員会	心身に障害のある児童生徒に対する就学指導・教育	10人以内	学識経験者、行政機関の職員、教育機関の職員	天草市就学指導委員会条例	学校教育課
天草市社会教育委員	社会教育の諸計画の立案、教育委員会の諮問に応じ意見をのべること	15人以内	学校・社会教育関係者、家庭教育活動者、識見を有する者	社会教育法第15条、天草市社会教育委員設置条例	生涯学習課
天草市立図書館協議会	図書館の運営に関し館長の諮問に応じ意見を述べること	15人以内	学校・社会教育関係者、識見を有する者	図書館法14条、天草市立図書館条例	生涯学習課
天草市勤労青少年ホーム運営委員会	運営方針、利用普及、運営円滑に関すること	10人以内	識見を有する者、教育委員会が適当と認める者	天草市勤労青少年ホーム条例	生涯学習課
天草市文化財保護審議会	文化財の指定・解除、保存・活用に関すること	15人以内	学識経験者	天草市文化財保護審議会条例	生涯学習課

## 5 教育関係団体一覧表

区分	団体名	発足年月日	単位数	会員数	目的・事業等
学校教育団体	天草郡市教育委員会 連絡協議会	平成9年4月1日	1	16	教育委員会が行う事務について連絡調整を図り、天草郡市の教育振興に寄与する。
青少年団体	天草市子ども会育成連絡協議会	平成18年4月1日	156	6,402	子ども会及びその育成者の相互間の連絡を密にし、協力して地域の子どもの会の発展に寄与する。
	牛深海洋少年団	昭和44年7月28日	1	12	海に学び、親しみながら、身体を鍛え、心を養い、立派な社会人になるように、健全なる青少年の育成を目的とする。
	天草市青少年育成市民会議	平成18年6月30日	1	全市民	青少年問題の重要性に照らし、青少年育成関係機関及び諸団体と緊密な連携のもと、広く市民の総意を終結し青少年健全育成・非行防止に努める。
成人教育団体	天草市PTA連絡協議会	平成18年4月1日	42	5,844	学校教育・家庭教育・地域教育に対する理解を深め、もって児童生徒の健全育成に努める。
	天草市地域婦人会連絡協議会	平成18年5月27日	6	2,300	教養を高め生活を豊かにして住みよい天草市地域づくりに寄与する。

平成25年度 天草市教育要覧

発行者／天草市教育委員会

〒863-0048

熊本県天草市中村町10番8-1号

TEL：0969-32-6771 FAX：0969-23-0077

<http://www.city.amakusa.kumamoto.jp>

e-mail:[kyouikusoumu@city.amakusa.lg.jp](mailto:kyouikusoumu@city.amakusa.lg.jp)